

# RAMPBESTRIJDINGSPLAN TATA STEEL IJMUIDEN (inclusief Linde Gas Benelux)



## DEEL I ALGEMEEN (vastgesteld)

Het Rampbestrijdingsplan Tata Steel IJmuiden Deel I is een openbaar document. Gehele of gedeeltelijke bewerking van de inhoud, het gebruik van gedeeltelijk bewerkte versies en verspreiding en/of verstrekking aan derden van een dergelijk rampbestrijdingsplan op welke wijze dan ook, is niet toegestaan zonder voorafgaande schriftelijke toestemming van de Veiligheidsregio Kennemerland.

Versie: 11 juli 2022

Datum vaststelling: 11 juli 2022

Datum operationeel: 3 oktober 2022

# Inhoud

Inhoud.....	2
Inleiding.....	3
Deel I Algemeen .....	5
I Rampbestrijding Tata Steel .....	5
1.1 Algemene informatie Tata Steel IJmuiden .....	5
1.2 Scenario's en impact .....	7
1.3 Melding & alarmering.....	9
1.4 Op- & afschaling.....	11
1.5 Leiding & coördinatie.....	13
1.6 Informatiemanagement.....	15
1.7 Crisiscommunicatie.....	16
2 Taakverdeling per proces .....	18
2.1 Meldkamer(s).....	18
2.2 Commando Plaats Incident .....	19
2.3 Operationeel Team.....	22
2.4 Beleidsteam .....	24
Bijlagen.....	25
1 Gemeenten, vitale objecten en kwetsbare objecten.....	25
2 Juridische verantwoording.....	27
3 Overzicht wijzigingen.....	28
4 Afkortingenlijst .....	29
5 Verzendlijst.....	30

# Inleiding

## RBP Tata Steel

Het Rampbestrijdingsplan Tata Steel (RBP Tata Steel) van de Veiligheidsregio Kennemerland (VRK) beschrijft de multidisciplinaire organisatie voor de rampenbestrijding bij een incident met gevaarlijke stoffen op het terrein van Tata Steel IJmuiden of andere incidenten of zware ongevallen met impact voor het bedrijf en/of de omgeving. Hierdoor wordt helder wie waarvoor verantwoordelijk is en wordt geborgd dat alle betrokken hulpdiensten op dezelfde manier omgaan met een ramp op het terrein van Tata Steel IJmuiden, inclusief Linde Gas Benelux.

NB: waar in dit document de bedrijfsnamen van Tata Steel IJmuiden en Linde Gas Benelux gebruikt worden, geldt dit voor de vestigingen op het terrein van Tata Steel IJmuiden.

Tata Steel IJmuiden en Linde Gas Benelux zijn zogeheten Brzo-bedrijven. Het Besluit risico's en zware ongevallen (Brzo<sup>1</sup>) bevat bepalingen en voorschriften voor chemiebedrijven (inrichtingen) die gevaarlijke stoffen produceren, transporteren, opslaan of gebruiken. Hierbij wordt onderscheid gemaakt tussen lagedrempelinrichtingen (licht regime) en hogedrempelinrichtingen (zwaar regime) die worden gekwalificeerd op basis van de hoeveelheid stoffen die in de inrichting aanwezig (mogen) zijn. Tata Steel IJmuiden en Linde Gas Benelux zijn hogedrempelinrichtingen en hebben daarom een wettelijk voorgeschreven intern noodplan. Het RPB Tata Steel IJmuiden is het extern noodplan van de overheid zoals verplicht is in de Wet en het Besluit veiligheidsregio's.

Het Rampbestrijdingsplan Tata Steel wordt conform Artikel 6.1.7 Besluit Veiligheidsregio ten minste éénmaal per drie jaar opnieuw beziën, beproefd en zo nodig bijgewerkt. Bij de herziening wordt rekening gehouden met veranderingen die zich bij Tata Steel en de Veiligheidsregio Kennemerland hebben voorgedaan, met nieuwe technische kennis en met inzichten omtrent de bij rampen te nemen maatregelen. De scenario's in het huidige plan zijn geactualiseerd aan de hand van bijlage J van de Publicatierreeks Gevaarlijke Stoffen (PGS) 6.

## Definitie ramp

Het rampbestrijdingsplan is conform de Wet en Besluit veiligheidsregio's van toepassing voor een ramp: (1) een zwaar ongeval of een andere gebeurtenis waarbij het leven en de gezondheid van veel personen, het milieu of grote materiële belangen in ernstige mate zijn geschaad of worden bedreigd en (2) waarbij een gecoördineerde inzet van diensten of organisaties van verschillende disciplines is vereist om de dreiging weg te nemen of de schadelijke gevolgen te beperken.

## Toepassing RBP Tata Steel

Het rampbestrijdingsplan is van toepassing op:

- Incidenten met gevaarlijke stoffen van het bedrijf (lees: Tata Steel en/of Linde Gas), zoals beschreven in deel II van het plan;
- Incidenten met gevaarlijke stoffen waarbij daadwerkelijk of potentieel de interventiewaarden in de omgeving worden overschreden;
- Andere incidenten of zware ongevallen met effecten voor het bedrijf en/of de omgeving.

## Relatie met Crisis Plan VRK

Het Crisisplan VRK is een plan op hoofdlijnen en bevat generieke afspraken voor de multidisciplinaire samenwerking bij (dreigende) rampen en crisis in de gehele regio. Het rampbestrijdingsplan sluit aan op het Crisisplan VRK. Het RBP Tata Steel IJmuiden beschrijft de specifieke afspraken voor de rampenbestrijding op en om de (installaties van de) chemische bedrijven Tata Steel en Linde Gas Benelux in IJmuiden.

Per paragraaf in dit plan wordt verwezen naar de relevante paragraaf in het Crisisplan VRK (versie 2022 – 2025).

NB: voor externe partners en het publiek is informatie uit het crisisplan te vinden op de website: [www.vrk.nl](http://www.vrk.nl).

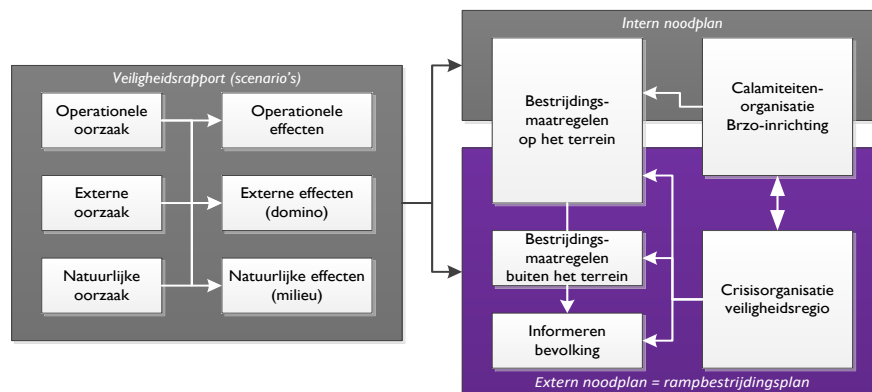
---

<sup>1</sup> Bij benaming van wet- en regelgeving worden afgekort beginnend met een hoofdletter en vervolgens kleine letters in plaats van allemaal hoofdletters

## Relatie met andere plannen

Het rampbestrijdingsplan sluit verder aan op de volgende documenten:

- Veiligheidsrapport Tata Steel IJmuiden;
- Veiligheidsrapport Linde Gas Benelux, locatie IJmuiden;
- Basisregeling Crisisbeheersing Tata Steel (intern noodplan);
- Bestuurlijke Netwerkkarten (IFV);
- Convenant brandweezorg Veiligheidsregio Kennemerland en Tata Steel IJmuiden B.V.;
- Samenwerkingsovereenkomst TSIJ VRK;
- Procedure Waarschuwen Bevolking NW3;
- De monodisciplinaire (deel)plannen van alle betrokken (crisis)partners.



## Werkingsgebied

Het rampbestrijdingsplan (extern noodplan) is van toepassing op:

- De chemische bedrijven (Brzo: hogedrempelinrichtingen) van Tata Steel en Linde Gas op het terrein van Tata Steel IJmuiden, gelegen in de gemeenten Velsen, Beverwijk en Heemskerk
- De omgeving, zijnde de gehele regio Kennemerland

NB: scenario's kunnen ook effecten hebben op (delen van) omliggende regio's en de Noordzee. In dat geval wordt per incident met de bevoegde gezagen afgestemd.

## Opbouw van het plan (raamwerk)

Het rampbestrijdingsplan bestaat uit twee delen:

- I. Algemeen: beschrijft de kaders, afspraken en aandachtspunten gericht op de uitvoering van de rampenbestrijding op en om het bedrijf
- II. Scenario's: bevat de uitwerking van de rampscenario's die zich voor kunnen doen

Beide delen hebben daarnaast hun eigen bijlagen.

Verder beschikken de gebruikers van het rampbestrijdingsplan ook over een aparte, Multi-Scenariokaart (MSK), met daarin een samenvatting van de belangrijkste aandachtspunten.

## Publicatie

- Het plan heeft een openbare status, behoudens enkele bedrijfsgeheimen en beveiligingsgegevens (conform art. 19.3 Wet milieubeheer):
  - Beschrijvingen van de installaties, waarvan de locatie bepaald kan worden
  - Kaarten en plattegronden
  - ContactgegevensDeze gegevens zijn onderdeel van de multi-scenariokaart, wat in het rampbestrijdingsplan wordt weg gelaten.
- Het rampbestrijdingsplan én multi-scenariokaart, inclusief bovenstaande gegevens, wordt digitaal ter beschikking gesteld aan de partijen die in het kader van dit rampbestrijdingsplan een operationele taak vervullen (zie verzendlijst in de bijlage).
- Het rampbestrijdingsplan én multi-scenariokaart worden tevens opgenomen in CrisisConnect en LCMS, waartoe de hulpverleningsdiensten, gemeenten, andere veiligheidsregio's en partners in de crisisbeheersing toegang hebben.
- Het rampbestrijdingsplan (deel I en deel II) wordt voor de bevolking en partners digitaal beschikbaar gesteld via de website: [www.vrk.nl](http://www.vrk.nl).

# Deel I Algemeen

## I Rampbestrijding Tata Steel

### I.1 Algemene informatie Tata Steel IJmuiden

**Inleiding** Deze paragraaf geeft algemene informatie van belang voor de incidentbestrijding en crisisbeheersing.

**Tata Steel Site** Op het industriecomplex Tata Steel Site zijn verschillende bedrijven gevestigd, die bij hun processen ook gevaarlijke stoffen verwerken of produceren. Vanwege de risico's voor de omgeving is een tweetal van deze bedrijven (Tata Steel en Linde Gas Benelux) onderworpen aan het regime van het Besluit Risico's Zware Ongevallen 2015 (Brzo 2015).

**Tata Steel IJmuiden** Tata Steel IJmuiden BV (hierna Tata Steel) produceert ijzer en staal. Het is onderdeel van Tata Steel Group, één van de grootste staalconcerns in Europa. De activiteiten vinden plaats op een groot industriecomplex (circa 760 hectare) in de IJmond, ten noorden van het Noordzeekanaal. De productieprocessen gaan gepaard met het produceren en verwerken van gevaarlijke stoffen, waaronder toxische gassen.

**Linde Gas Benelux** Linde Gas IJmuiden is gevestigd op het terrein van Tata Steel in IJmuiden. Linde Gas Benelux is een marktleider op het gebied van de levering van gassen en onderdeel van The Linde Group.

Om lucht te splitsen in haar bestanddelen wordt gebruik gemaakt van verschillen in kookpunt tussen de verschillende bestanddelen. Hiervoor heeft Linde Gas in IJmuiden de beschikking over 5 luchtsplitsingsapparaten (ASU). Deze fabrieken produceren argon, stikstof en zuurstof, zowel in gasvormige- als in vloeibare fase. De grootste afnemers van deze luchtgassen zijn Tata Steel en de Gasunie. De vloeibare luchtgassen worden opgeslagen in cryogene opslagtanks en afgevoerd door middel van bulkwagens. Naast bovenstaande producten wordt ook perslucht geleverd aan Tata Steel en worden halffabricaten geproduceerd.

**Aantal aanwezigen** Op basis van de data van deur- en poortpassages op het terrein is gemiddeld het volgende aantal personen aanwezig op het terrein:

Aanwezigen	maandag - vrijdag	zaterdag - zondag
8 -18 uur (overdag)	4200	700
18 – 8 uur ('s nachts)	3.150	1.300
totaal	8.000	2.000

NB: het aantal aanwezigen kent een aantal 'piekmomenten', wanneer de diensten wisselen. Deze wisselingen vinden plaats op 06:00, 14:00 en 22:00 uur.

**Diensten op het terrein** Het bedrijf beschikt over de volgende eigen hulpdiensten, continu (24 uur per dag, 7 dagen per week):

- Dienst Bedrijfsbeveiliging (DBB)
- Bedrijfsbrandweer Tata Steel
- Verbandkamer Tata Steel

Deze diensten worden door de eigen Alarm- en Meldcentrale (AMC) aangestuurd. Voor sommigen staat deze bekend als meldkamer DBB, maar AMC is de officiële benaming.

**Uitgangstellingen (UGS)** De eenheden van de betrokken disciplines die na opschaling zijn gealarmeerd, verzamelen zich op de opgegeven uitgangstelling (UGS). Eenheden worden direct of in ieder geval zo snel als redelijkerwijs mogelijk begeleid naar de plaats incident door de begidsing van DBB

en van het terrein af begeleid bij het vervoer van slachtoffers.

Afspraken over de UGS-en zijn vastgelegd in het Tata Steel Verkeerscirculatieplan, een deelplan van de Politie Kennemerland en de DBB van Tata Steel.

UGS	Locatie	
UGS-1*	Poort Rooswijk, Velsen-Noord): Breedbandweg I	Poort Wenckenbach, Velsen-Noord: Wenckebachstraat I
UGS-2	Poort de Caeg, Heemskerk: Willem Bakkerweg	

*\*Bij UGS-1 zijn twee poorten beschikbaar. Indien nodig (bijvoorbeeld door weersomstandigheden) is Poort Wenckenbach de uitwijkmogelijkheid.*

De gekozen UGS wordt bepaald in afstemming met de AMC en MKNH, afhankelijk van de meest veilige en dichtstbijzijnde UGS.

## I.2 Scenario's en impact

**Risico's** Op het bedrijfsterrein van Tata Steel zijn een groot aantal verschillende functies en bedrijven samengebracht. Dat brengt veiligheidsrisico's met zich mee. Denk hierbij aan (zware) ongevallen met gevaarlijke stoffen, bedrijfsongevallen, verkeersongevallen, grote branden en dergelijke. Incidenten kunnen leiden tot een zwaar ongeval, ramp of crisis. De definitie van een ramp of crisis is terug te vinden in de begrippenlijst (bijlage 5) van het crisisplan.

**Zwaar ongeval** Zwaar ongeval (volgens BRZO, 2015):  
Een gebeurtenis als gevolg van ongecontroleerde ontwikkelingen tijdens de bedrijfsuitoefening in een inrichting, waardoor onmiddellijk of na verloop van tijd ernstig gevaar voor de menselijke gezondheid of het milieu binnen of buiten de inrichting ontstaat en waarbij één of meer gevaarlijke stoffen betrokken zijn.

**Brzo-objecten** De volgende scenario's voor zware ongevallen met gevaarlijke stoffen zijn uitgewerkt in deel II van dit rampbestrijdingsplan. De scenario's zijn maatgevend voor de rampenbestrijding.

Object	Beheer	Gebeurtenis, scenario
Hoogovengasleiding	Tata Steel	Emissie hoogovengas
DeNox-installatie	Tata Steel	Emissie ammoniakgas
Opslagtank zuurstof	Linde Gas	Vrijkomen zuurstof (gas)
Opslagtank stikstof	Linde Gas	Vrijkomen stikstof (gas)

**Impact van een ramp of zwaar ongeval op Tata Steel site** Een zwaar ongeval met gevaarlijke stoffen op het bedrijfsterrein kan (fysieke) effecten hebben tot ver buiten de grenzen van het terrein. Incidenten kunnen leiden tot een ramp of zwaar ongeval. Als gevolg van een ramp of zwaar ongeval kan een crisis ontstaan. Dit gebeurt als de vitale belangen van de samenleving worden bedreigd of geschaad.

**Maatschappelijke Effecten** Bij incidenten op de Tata Steel site kunnen de volgende maatschappelijke effecten optreden<sup>2</sup>:

- Effecten op vitale objecten en kwetsbare objecten in omgeving (zie bijlage 1)
- Verstoring dagelijks leven (vooral mobiliteit)
- Sociaal psychologische impact → (zie hieronder)
- Aantasting positie lokaal/regionaal bestuur

**Sociaal psychologische impact** De sociaalpsychologische impact is afhankelijk van<sup>3</sup>:

- Perceptie van het incident
  - Onbekendheid, onzekerheid, mate waarin kwetsbare groepen worden getroffen
- Verwachtingspatroon (vertrouwen)
  - Bedrijf, overheid, hulpdiensten
- Perspectief dat wordt ervaren
  - Gevolgen kunnen zijn: angst, woede, bezorgdheid

**Aandachtspunten crisisbeheersing** Bij de crisisbeheersing gelden de volgende aandachtspunten:

- Informatiepositie: valide informatie vs. nepnieuws, framing
- Communicatie richting getroffen (voorbeeld: instructie/advies omwonenden)
- (Bestuurlijk) leiderschap
- Vitale objecten en kwetsbare objecten in omgeving (zie bijlage 1)

**Aandachtspunten** Bij het beperken van maatschappelijke impact gelden de volgende aandachtspunten<sup>4</sup>:

2 bron: Impactbeoordeling, Handreiking Regionaal Risicoprofiel, IFV, 2009

3 bron: Impactbeoordeling, Handreiking Regionaal Risicoprofiel, IFV, 2009

4 bron: Maatschappelijke onrust en de rol van gemeenten. IFV 2018



## Maatschappelijke impact

- Opschaling en opperbevel
  - Burgemeester, Voorzitter Veiligheidsregio en Operationeel Leider
- Gemeente als spin in het netwerk
- (Crisis)communicatie i.r.t. zorgen over bijvoorbeeld luchtverontreiniging
- Impact en tijdsduur
  - Lijkt vaak klein, er kan veel onder vandaan komen. Kan steeds opslaan.
- Omgaan met verschillen in beleving en belangen
  - Doet vaak enorm beroep op (gemeentelijke) capaciteit



## I.3 Melding & alarmering

<b>Alarmering</b>	<p>Bij de alarmering van hulpdiensten op het bedrijfsterrein zijn twee meldkamers betrokken, namelijk;</p> <ul style="list-style-type: none"><li>▪ Meldkamer Noord-Holland (NH) van de Veiligheidsregio's Noord-Holland Noord, Zaanstreek-Waterland en Kennemerland.</li><li>▪ Alarm- en Meldcentrale (AMC) van Tata Steel.</li></ul> <p>Afhankelijk van het type incident zijn daarnaast andere meldkamers betrokken, zoals die van de betrokken omliggende veiligheidsregio's, het Centraal Nautisch Beheer (Havendienst Amsterdam), Rijkswaterstaat en andere vitale partners.</p> <p>Iedere meldkamer is verantwoordelijk voor het eigen primaire proces. Ten aanzien van de samenwerking tussen de meldkamers zijn op het gebied van intake, regievoering, informatievoorziening en op- en afschaling nadere afspraken gemaakt. Deze afspraken staan vermeld in het document Samenwerkingsconvenant Tata Steel – VRK.</p> <p>De belangrijkste afspraken hieruit zijn:</p> <ul style="list-style-type: none"><li>▪ Incidenten worden primair gemeld bij en gealarmeerd door de meldkamer (AMC) van Tata Steel. Bij elke alarmering wordt direct de Meldkamer NH geïnformeerd. Indien een incident binnen het verzorgingsgebied van Tata Steel wordt gemeld bij en gealarmeerd door de Meldkamer NH, wordt direct het AMC van Tata Steel geïnformeerd.</li><li>▪ De meldkamer die aanvankelijk alarmeert blijft verantwoordelijk voor de regie en coördinatie tot en met het moment van de kwalificatie van het incident. Daarna wordt zo nodig de regie op basis van de kwalificatie overgedragen aan de Meldkamer NH.</li><li>▪ De Meldkamer NH voert naast bovenstaande alarmering de regie op de processen leiding en coördinatie (zolang er geen COPI operationeel is), alarmering, waarschuwing van de bevolking, informatievoorziening en op- en afschaling vanaf de kwalificatie "middel" of GRIP. Incidenten, zoals brand of ongeval, kunnen worden getypeerd als "klein", "middel", "groot" of "zeer groot".</li></ul>
<b>Meldingsclassificatie en Incidentkwalificatie</b>	<p>Elke melding die een meldkamer ontvangt, wordt geclassificeerd conform de Landelijke Meldingsclassificatie (LMC) en geeft een typering van een incident. De alarmering die volgt, leidt tot een initiële inzet van hulpdiensten, op basis van een vooraf bepaalde inzetbehoefte. Eenheden / functionarissen ter plaatse bepalen de ernst en omvang van het incident en geven een incidentkwalificatie af. De kwalificatie ter plaatse kan leiden tot op- of afschaling, waardoor meer of minder eenheden en/of functionarissen gealarmeerd worden.</p>
<b>Waarschuwen bevolking</b>	<p>Bij een incident met gevaarlijke stoffen heeft de Meldkamer NH mandaat om:</p> <ol style="list-style-type: none"><li>1. Eerst de bevolking te waarschuwen, waaronder indien van toepassing de buurregio's;</li><li>2. En daarna de operationele eenheden en de crisisorganisatie te alarmeren.</li></ol> <p>De Meldkamer NH waarschuwt bij de scenario's (zoals beschreven in deel II) uit dit rampbestrijdingsplan éérst de bevolking (omwonenden en omliggende bedrijven) en alarmeert daarna de operationele eenheden en de crisisorganisatie, zie par. 1.7 Crisiscommunicatie.</p> <p>Let op: het versneld waarschuwen van de bevolking wordt interregionaal toegepast. Het is belangrijk om te vermelden dat bij een dergelijk incident ook in de buurregio's eerst de bevolking wordt gealarmeerd voordat hun eigen crisisorganisatie gealarmeerd wordt. Er zal vooraf onderling geen contact plaatsvinden over het gebruik van NL-Alert en/of WAS, om essentiële tijd te winnen. Hiermee wordt afgeweken van de Procedure Waarschuwen Bevolking NW3.</p> <p>Deel II van het rampbestrijdingsplan bevat een concrete uitwerking in stroomschema's van het proces waarschuwen en informeren bevolking voor scenario's Hoogovengas, Ammoniak, Stikstof/Zuurstof en emissie gevaarlijke stoffen algemeen.</p>

## Crisisplan

Zie ook in het crisisplan:

- Crisismanagementproces melden en alarmeren, hoofdstuk 5.1.

## I.4 Op- & afschaling

GRIP	<p>De op- en afschaling bij acute incidenten en rampen op het bedrijf verloopt conform de Gecoördineerde Regionale Incidentbestrijdingsprocedure (GRIP), onderdeel van het Crisisplan VRK. Voor incidenten en scenario's op het bedrijfsterrein van Tata Steel zijn geen initiële GRIP-niveaus afgesproken. Er zijn geen initiële GRIP-niveaus omdat, conform de GRIP-procedure in het crisisplan, de (Hoofd)Officieren van Dienst van de VRK of de Calamiteitencoördinator van de Meldkamer NH dit zelf situationeel kunnen bepalen. De meldkamer van Tata Steel zal duiding geven over het incident en de omvang.</p>
Uitzondering	<p>Indien het om de volgende situatie gaat wordt wél gealarmeerd, initieel naar GRIP 2:</p> <ul style="list-style-type: none"><li>• Het instantaan falen van één van de installaties, scenario's zoals beschreven in deel II van het plan;</li><li>• Een emissie van een gevaarlijke stof, waar een acuut gevaar bestaat voor de omgeving;</li><li>• Indien ten tijde van een incident op het terrein van Tata Steel, NL-Alert of de WAS-palen geactiveerd worden. Deze worden geactiveerd zodra de alarmeringsgrenswaarden (AGW) buiten het terrein bereikt worden.</li></ul>
Op en afschaling bij dreiging of niet-acute crisis	<p>Bij dreigende of niet-acute crisis zal er vaak vanaf het begin gekeken worden of er een opschaling nodig is, hoe de organisatie het beste ingericht kan worden en of er afgeweken moet worden van de hoofdstructuur conform de crisisdiagnose.</p>
Crisisdiagnose en flexibel opschalen	<p>Crisisdiagnose wordt in het Crisisplan VRK omschreven als het kijken naar de situatie, hoe erg dat is en hoe de crisisorganisatie daarop in te richten. Het doel van de crisisdiagnose is de crisisorganisatie te laten aansluiten op wat er nodig is om een crisis effectief te bestrijden.</p> <p>Het toepassen van de crisisdiagnose kan ook binnen dit plan ingezet worden. Waar nodig kan er flexibel opgeschaald worden, waarbij rekening dient te worden gehouden met de bijzondere partijen uit de hoofdstructuur. Het is bijvoorbeeld mogelijk dat de Operationeel Leider samen met een deel van het vaste OT, voorbereidend op een potentiële crisis, overlegt zonder daarbij GRIP af te kondigen.</p>
Informereren bestuur	<p>Vanwege de ligging van Tata Steel in drie gemeenten, worden bij elke GRIP-situatie op Tata Steel alle drie de burgemeesters geïnformeerd. Dit vindt plaats door de Leider CoPI (GRIP I) of Operationeel Leider (vanaf GRIP 2), tenzij één van deze dit anders afspreekt met de Officier van Dienst Bevolkingszorg.</p> <p>De burgemeesters worden <u>tot</u> GRIP I via de volgende functionarissen en op deze wijze geïnformeerd:</p> <ul style="list-style-type: none"><li>• De OvD-Bz informeert piket AOV gemeente Velsen</li><li>• De AOV van gemeente Velsen informeert AOV gemeenten Beverwijk en Heemskerk</li><li>• De AOV van gemeenten Beverwijk en Heemskerk informeren hun piketbestuurder</li><li>• De lokale AOV-er informeert ook de communicatieadviseur</li></ul> <p>Daarnaast wordt, afhankelijk van het effectgebied, door de Meldkamer NH met de meldkamers van de relevante omliggende veiligheidsregio's afgestemd over het informeren van de burgemeesters van de betrokken gemeenten.</p>
Alarmeren bestuur	<p>Omdat het terrein van Tata Steel-site over de grenzen van de gemeenten Heemskerk, Beverwijk en Velsen gaat, en bij een ramp of crisis meestal niet direct duidelijk is welke van deze gemeenten als effectgebied betrokken is (of niet), zal bij bestuurlijke opschaling direct worden opgeschaald naar GRIP 4. Conform de reguliere GRIP 4-structuur zal de voorzitter van de veiligheidsregio voorzitter van het beleidsteam zijn.</p> <p>Zodra duidelijk is dat de effecten toch tot één gemeente beperkt zullen zijn en blijven, kan in het beleidsteam tussen de betrokken burgemeesters alsnog worden afgesproken om</p>

terug te schalen naar GRIP 3 en kan de burgemeester van de brongemeente het voorzitterschap overnemen.

Vanwege mogelijke effecten in de gemeenten buiten de Veiligheidsregio Kennemerland, stemt de Voorzitter Veiligheidsregio met de voorzitters van de omliggende betrokken veiligheidsregio's. Hij of zij kan de Operationeel Leiders ook verzoeken dit te laten plaatsvinden.

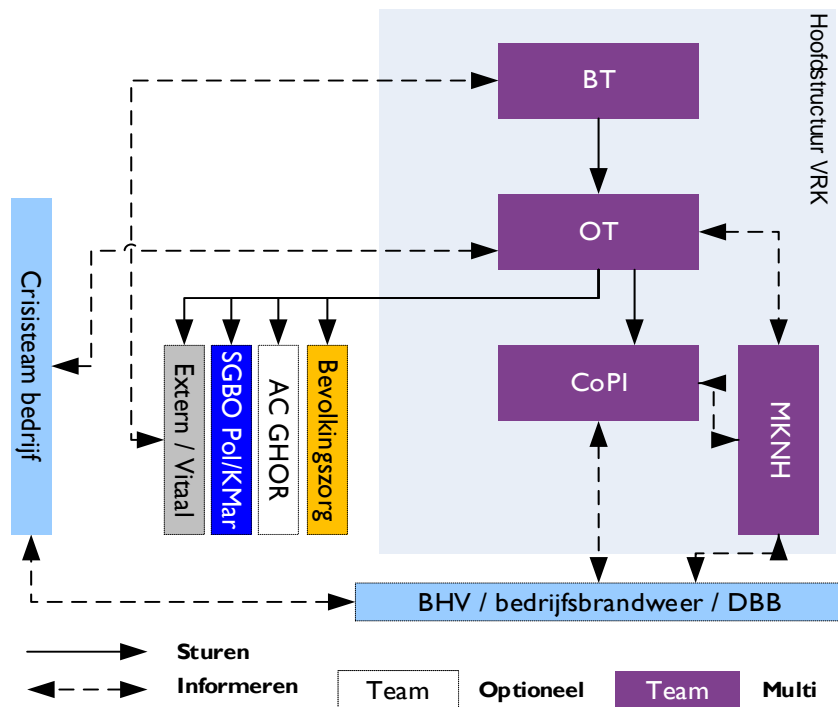
#### Crisisplan

Zie ook in het crisisplan:

- Verschillende type crises, hoofdstuk 2.4.
- De crisisorganisatie en flexibele crisisorganisatie, hoofdstuk 3.
- Een passende en flexibele crisisorganisatie, hoofdstuk 4
- Crisismanagementproces op- en afschalen, hoofdstuk 5.2.

## I.5 Leiding & coördinatie

<b>Bedrijven</b>	Taken, verantwoordelijkheden en bevoegdheden van de crisisteams van het bedrijf zijn conform het eigen bedrijfsnoodplan. NB: Linde Gas Benelux participeert in de crisisteams van Tata Steel.
<b>Veiligheidsregio</b>	Taken, verantwoordelijkheden en bevoegdheden van de crisisteams van de veiligheidsregio zijn conform het crisisplan.
<b>Samenstelling teams</b>	De crisisteams van de veiligheidsregio en de aanvullende liaisons worden hieronder beschreven. De reguliere samenstelling van de teams zijn conform het crisisplan.
<b>CoPI</b>	<p>Het Commando Plaats Incident (CoPI) is belast met de operationele leiding ter plaatse van het incident, de afstemming met andere betrokken partijen en het adviseren van het OT. Er is sprake van multidisciplinaire coördinatie. De opkomsttijd is 30 minuten.</p> <p>Het vaste Commando Plaats Incident (CoPI) wordt standaard aangevuld met:</p> <ul style="list-style-type: none"><li>▪ Een Liaison van Tata Steel en/of Linde Gas;</li></ul> <p>En indien nodig kan het CoPI aangevuld worden met:</p> <ul style="list-style-type: none"><li>▪ Een Adviseur Gevaarlijke Stoffen (AGS) (Brandweer);</li><li>▪ Een Gezondheidskundig Adviseur Gevaarlijke stoffen (GAGS) (GGD);</li><li>▪ En eventueel uitgebreid met liaisons van andere betrokken (vitale) partners.</li></ul>
<b>OT</b>	<p>Het Operationeel Team (OT) is belast met de operationele leiding, de afstemming met andere bij de ramp of crisis betrokken partijen en het adviseren van het BT. De opkomsttijd is 45 minuten. Voor de stafsectie informatiemanagement geldt 40 minuten.</p> <p>Het vaste Operationeel Team (OT) wordt aangevuld met:</p> <ul style="list-style-type: none"><li>• Een liaison van Tata Steel (mede namens Linde Gas Benelux);</li><li>• En eventueel uitgebreid met liaisons van andere betrokken (vitale) partners.</li></ul>
<b>BT</b>	<p>Het Beleidsteam (BT) is belast met het bestuurlijk / beleidsmatig leiding geven aan de activiteiten voor de bestrijding van een ramp of crisis. De opkomsttijd is 60 minuten.</p> <p>Naast de reguliere bezetting bestaat het Beleidsteam (BT) uit de volgende deelnemers:</p> <ul style="list-style-type: none"><li>• Burgemeester van Velsen</li><li>• Burgemeester van Beverwijk</li><li>• Burgemeester van Heemskerk</li><li>• Directievertegenwoordiger van Tata Steel en evt. Linde Gas Benelux</li></ul> <p>En indien nodig kan het BT aangevuld worden met:</p> <ul style="list-style-type: none"><li>• Rijksheren (indien benodigd)</li><li>• Voorzitter betrokken waterschap (op uitnodiging, geen sleutelfunctionaris)</li></ul>
<b>Liaisons Tata Steel</b>	Liaisons van Tata Steel worden automatisch gealarmeerd vanaf GRIP I.
<b>Schema</b>	Bovenstaande is als volgt verwerkt in het organisatieschema uit het crisisplan:



## Crisisplan

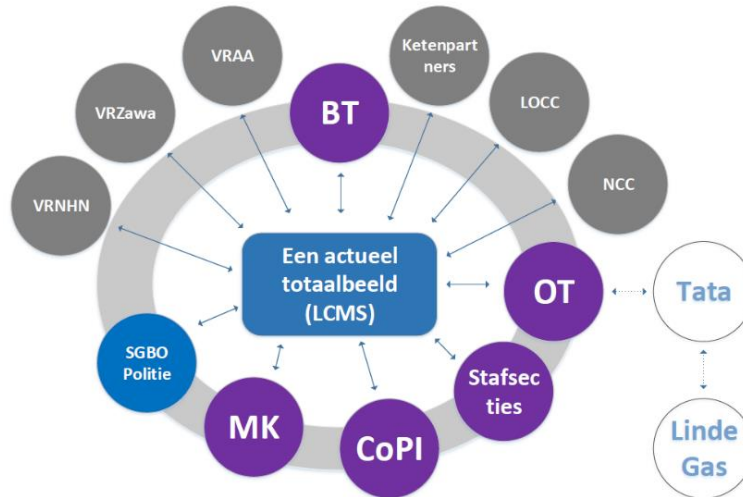
Zie in het crisisplan:

- De crisisorganisatie, hoofdstuk 3.
- Crisismanagementproces leiding en coördinatie, hoofdstuk 5.3.

## I.6 Informatiemanagement

### Netcentrisch werken

De veiligheidsregio's wisselen bij (dreigende) rampen en crisis informatie intern en met elkaar uit via het Landelijk Crisis Management Systeem ([www.lcms.nl](http://www.lcms.nl)). Veel andere crisispartners zijn hierop aangesloten. In elk crisisteam is hiervoor een speciale informatiemanager aanwezig. Standaard wordt het CoPI aangevuld met geo-informatiemedewerkers die de ramp of crisis geografisch in kaart brengen. Deze manier van continu samen een actueel beeld bijhouden heet netcentrisch werken.



### Aansluiting Tata Steel

Omdat Tata Steel en Linde Gas niet zijn aangesloten op het LCMS levert de liaison van het bedrijf in het Operationeel Team voorafgaand aan de overleggen de relevante informatie via de sectie Informatiemanagement. Hier kan de liaison ook inzage krijgen in het LCMS.

### Aansluiting andere (vitale) partners

De informatiemanager van het Operationeel Team informeert andere betrokken (vitale) partners. Zie daarvoor het overzicht van vitale objecten in de bijlage (bijlage I).

De informatie betreft:

- Wijze van de bestrijding door de veiligheidsregio
  - Afstemming van eventuele effecten voor de betrokken (vitale) partners
  - Afstemming over de wijze van informatievoorziening gedurende de bestrijding
  - Afstemming over eventuele maatregelen en opschaling door de (vitale) partners
- Wanneer van de vitale partners liaisons aanwezig zijn in het Operationeel Team, en deze geen toegang hebben tot het LCMS, wordt dezelfde werkwijze via de sectie IM toegepast.

### Crisisplan

Zie ook in het crisisplan:

- Netcentrisch werken, hoofdstuk 3.2
- Crisismanagementproces informatiemanagement, hoofdstuk 5.4.



## I.7 Crisiscommunicatie

<b>Waarschuwen Bevolking</b>	<p>Bij een incident met gevaarlijke stoffen heeft de Meldkamer NH mandaat om:</p> <ol style="list-style-type: none"><li>1. Eerst de bevolking te waarschuwen, waaronder indien van toepassing de buurregio's;</li><li>2. En daarna de operationele eenheden en de crisisorganisatie te alarmeren.</li></ol> <p>Daarmee wordt afgeweken van de standaard procedure van waarschuwen bevolking (andere volgorde). In de Procedure Waarschuwen bevolking staan de afspraken en instructies voor het verzenden van een NL-Alert, het inzetten van NH Nieuws als calamiteitenzender en het inzetten van het luchtalarm/sirenes, het zogeheten Waarschuwings- en Alarmeringsstelsel (WAS).</p>
<b>Handelingsperspectieven</b>	<p>Er is per scenario (zie deel II) een aantal handelingsperspectieven (gedragsinstructies) per hoofddoelgroep voorbereid. Deze dienen als basis voor communicatieboodschappen en worden gespecificeerd naar de actuele situatie.</p> <p>Let op: de Operationeel Leider en/of inhoudelijk experts (zoals een GAGS) besluiten over wat het handelingsperspectief is. De communicatieadviseur OT (of CoPI) zet dit om naar een heldere boodschap. Het RAC verwerkt de boodschap in teksten die passen bij de verschillende middelen en gebruikt deze voor het proactief communiceren over dit handelingsperspectief richting doelgroepen.</p>
<b>Taakorganisatie</b>	<p>Zodra de meldkamer sleutelfunctionarissen crisiscommunicatie alarmeert en de gemeentelijke Taakorganisatie Crisiscommunicatie operationeel is, starten zij zo snel mogelijk met de pers- en publieksvoorlichting, het maken van omgevingsanalyses en het geven van communicatieadvies in crisisteams. De taakorganisatie werkt hierbij volgens een cyclisch proces van analyse (effectmeting), advies en aanpak.</p> <p>Daarbij blijft Tata Steel verantwoordelijk voor de bedrijfscommunicatie en het beantwoorden van vragen over de eigen processen, voorzieningen en maatregelen richting personeel en publiek (omgeving). Zo ook het informeren van bezoekers op het terrein, eigen medewerkers en hun verwanten.</p> <p>Een volledig opgeschaalde taakorganisatie bestaat uit de Voorlichter van dienst in het CoPI, de communicatieadviseurs in het OT en BT en de leden van het Regionaal Actiecentrum Communicatie (RAC): het Hoofd Crisiscommunicatie, de Coördinator Pers- en publieksvoorlichting, een Omgevingsanalist (op afstand), een Hoofd Informatie en medewerkers RAC (diverse rollen en taken, nacht piket). De taakorganisatie wordt aangestuurd door het Hoofd RAC.</p> <p>De organisatie en kaders waarbinnen en van waaruit de communicatie tijdens een crisis plaatsvindt, staan beschreven in het Deelplan Bevolkingszorg. De taakorganisatie crisiscommunicatie adviseert en voert uit. De taakorganisatie bestaat uit (gemeentelijke) functionarissen in verschillende crisisteams en het Regionaal Actiecentrum Communicatie (RAC).</p>
<b>Afstemming Tata Steel</b>	<p>In opgeschaalde situatie is de regionale crisisorganisatie leidend in de pers- en publieksvoorlichting. De afstemming met Tata Steel gebeurt in eerste instantie telefonisch. De Voorlichter van dienst belt met de dienstdoende Communicatieadviseur van Tata Steel, of andersom.</p> <p>De Communicatieadviseur van Tata Steel komt naar het CoPI voor verdere afstemming met de Voorlichter van dienst<sup>5</sup>. De Leider CoPI bepaalt of de Communicatieadviseur van</p>

---

<sup>5</sup> De Voorlichter van dienst van de VRK wordt gealarmeerd vanaf 'middel incident', gaat vanaf 'groot incident' ter plaatse en neemt bij een opgeschaalde situatie plaats in het CoPI. Vanaf GRIP 2 maakt hij/zij deel uit van de taakorganisatie crisiscommunicatie van Bevolkingszorg.

Tata Steel ook mag plaatsnemen in het CoPI. Vanaf GRIP 2 of hoger ligt de coördinatie van de afstemming en regie op de uitvoering bij het Hoofd RAC.

Vanwege de bemensing van de eigen calamiteitenorganisatie, zal er geen communicatieadviseur van het bedrijf plaatsnemen in het RAC op de Zijlweg. De afstemming over de communicatie-aanpak en communicatieboodschappen tussen het RAC en de afdeling Communicatie van Tata Steel gebeurt telefonisch en per e-mail. Contactgegevens worden uitgewisseld via de dienstdoende Voorlichter en Woordvoerder.

In geval van stroomuitval zijn de communicatieadviseurs/woordvoerders van Tata Steel bereikbaar via speciale telefoons, bekend bij de Alarm- en Meldcentrale van Tata Steel.

#### Crisisplan en Deelplan Bevolkingszorg

Zie in het crisisplan:

- Samenstelling, taken, verantwoordelijkheden en bevoegdheden van het taakorganisatie communicatie, inclusief het: 'Regionaal Actiecentrum Crisiscommunicatie (RAC)', hoofdstuk 3.3.
- De algemene doelen en basisstrategie voor crisiscommunicatie.
- De wijze waarop de bevolkingszorg/crisiscommunicatie is verankerd in de regionale crisisorganisatie.

Zie in het Deelplan Bevolkingszorg:

- De organisatie en kaders waarbinnen en van waaruit de communicatie tijdens een crisis plaatsvindt.

## 2 Taakverdeling per proces

### Inleiding

Dit hoofdstuk beschrijft de afspraken per (deel)proces en per crisisteam. Het gaat om afspraken die specifiek bij een ongeval met gevaarlijke stoffen op het bedrijfsterrein van Tata Steel van toepassing zijn.

De opzet van alleen clusters per crisisteam wijkt af van het crisisbestrijdingsplan Schiphol dat een uitwerking kent in fases (1<sup>e</sup> kwartier, 1<sup>e</sup> uur, 1<sup>e</sup> dag). Dit is in dit rampbestrijdingsplan gedaan omdat de specifieke aandachtspunten per proces vrijwel hetzelfde zijn. Daarnaast maakt de snelle scenario-ontwikkeling (maximaal 60 minuten met beperkte bronbestrijding) dat processen vrijwel gelijk opgestart kunnen worden. Het gefaseerd opstarten van processen is daarom in dit rampbestrijdingsplan niet relevant.

Per deelproces is aangegeven welke partner wat doet: Tata Steel, Veiligheidsregio Kennemerland, Politie NH, gemeenten of andere partners. Dit betekent niet automatisch dat dit wordt aangestuurd door het betreffende crisisteam, maar wel dat vanuit het betreffende team wordt afgestemd. Zo loopt de lijn naar de eigen calamiteitenorganisatie van Tata Steel via hun liaisons in de crisisteams van de veiligheidsregio.

Voor een volledig overzicht van de reguliere crisisprocessen per kolom, zie het Crisisplan VRK.

### 2.1 Meldkamer(s)

Proces	Aandachtspunten
Melding & alarmering	<p><u>Tata Steel:</u></p> <ul style="list-style-type: none"> <li>Melding incident met emissie aan de Meldkamer NH</li> <li>Alarmeren (1<sup>e</sup>) eenheden Hulpdiensten Tata Steel t.b.v. bronbestrijding</li> <li>(Intern) noodplan in werking stellen (bronbestrijding, afschakeling) + BHV</li> <li>Informeren Communications Tata Steel</li> </ul> <p><u>Meldkamer NH:</u> Bij acuut gevaar voor de omgeving waarschuwt Meldkamer NH eerst de bevolking. Daarna:</p> <ul style="list-style-type: none"> <li>Alarmeren meldkamers betrokken omliggende veiligheidsregio's Amsterdam-Amstelland, en Hollands-Midden</li> <li>Alarmeren eenheden brandweer conform inzetmatrix</li> <li>Alarmeren ambulances, OvD-G en GAGS</li> <li>Alarmeren politie t.b.v. mobiliteit (vrijhouden aanrijroutes)</li> <li>Opstarten LCMS</li> </ul>
Waarschuwen bevolking	<p><u>Tata Steel:</u></p> <ul style="list-style-type: none"> <li>Waarschuwen/informereren personeel en bezoekers betrokken locatie(s)</li> <li><u>Meldkamer NH verzoeken activeren procedure waarschuwen bevolking</u></li> </ul> <p><u>Meldkamer NH:</u></p> <ul style="list-style-type: none"> <li>Kiezen alarmeringsgebied aan de hand van betreffende rampscenario en heersende windrichting. Zo nodig activeren Waarschuwings- &amp; Alarmeringsstelsel (WAS), tekstbalk calamiteitenzender (tv) en NL-Alert volgens de procedure Waarschuwen en informeren bevolking.</li> <li>Informeert zo spoedig mogelijk daarna de Voorlichter van dienst van de VRK (CoPI) en/of de dienstdoende HRAC via de vaste piket telefoonnummers.</li> </ul>
Opschaling	<p><u>Tata Steel:</u></p> <ul style="list-style-type: none"> <li>Alarmeren benodigde functionarissen: zoals veiligheidsdeskundigen/werkeenhedsteam(s), crisisteam, BHV, Communications, etc.</li> </ul> <p><u>Meldkamer NH:</u></p> <ul style="list-style-type: none"> <li>Alarmeren operationele eenheden overheid en crisisorganisatie VRK (bij GRIP)</li> </ul>
Milieuzorg	<p><u>Tata Steel:</u></p> <ul style="list-style-type: none"> <li>Wanneer zich een incident voordoet waarbij sprake kan zijn van milieuschade dient het bedrijf hier melding van te maken bij de omgevingsdienst (MELK-procedure)</li> </ul>

## 2.2 Commando Plaats Incident

Proces	Aandachtspunten
Opschaling:	<u>Tata Steel:</u> <ul style="list-style-type: none"> <li>Sturen liaisons naar CoPI</li> </ul>
	<u>CoPI VRK:</u> <ul style="list-style-type: none"> <li>Afstemmen met OT taakverdeling</li> </ul>
Bron- & emissiebestrijding	<u>Tata Steel:</u> <ul style="list-style-type: none"> <li>Bevestiging locatie, aard &amp; omvang incident en (grote) emissie (bedrijfsbrandweer)</li> <li>Aankomst en inzet volgens lokale noodplannen en van toepassing zijnde aanvalsplan/regionale inzetprocedures Brandweer VRK</li> </ul>
	<u>Brandweer VRK:</u> <ul style="list-style-type: none"> <li>Aansluiten op inzet bedrijfsbrandweer</li> <li>Delen beeldvorming: omvang en vordering bronbestrijding</li> <li>Start van in kaart brengen effectgebied (meetplanorganisatie)</li> <li>Verrichten van metingen door AGS, evt. met meetploegen. Deel bevinden met GAGS.</li> </ul>
Redding	<u>Tata Steel:</u> <ul style="list-style-type: none"> <li>Redding slachtoffers brongebied</li> <li>Indien nodig en voor zover mogelijk isoleren of ontruimen locatie(s) in bron- en effectgebied</li> </ul>
	<u>Brandweer VRK:</u> <ul style="list-style-type: none"> <li>Aansluiten op inzet bedrijfsbrandweer</li> </ul>
Ontsmetting	<u>Tata Steel:</u> <ul style="list-style-type: none"> <li>Starten (nood)ontsmetting, kleinschalige capaciteit. Bij hogere capaciteitsvraag wordt opgeschaald via de MK NH. Eventuele getroffen personen worden overgedragen aan GHOR</li> </ul>
Opgeschaalde acute zorg	<u>Tata Steel:</u> <ul style="list-style-type: none"> <li>Zo nodig eerste hulp door BHV</li> <li>Afstemming met OvD-G.</li> </ul>
	<u>GHOR VRK:</u> <ul style="list-style-type: none"> <li>Triage, evt. gewondenverzamelplaats afgestemd met Tata Steel</li> <li>Start spoedeisende medische hulpverlening</li> <li>Bij grotere aantallen slachtoffers inzet Grootschalige Geneeskundige Bijstand (GGB)</li> <li>Waarschuwen ziekenhuizen en huisartsen in de omgeving</li> </ul>
Publieke gezondheid	<u>Tata Steel:</u> <ul style="list-style-type: none"> <li>Start psychosociale hulpverlening door het oproepen van het Opvangteam</li> </ul>
	<u>GGD VRK:</u> <ul style="list-style-type: none"> <li>Alarmeren Gezondheidskundig Adviseur Gevaarlijke Stoffen</li> <li>De psychosociale hulpverlening wordt verzorgd door het bedrijfsopvang- en waarschuwingsteam van Tata Steel. Indien nodig kan opgeschaald worden naar de Psychosociale hulpverlening vanuit de GHOR.</li> </ul>
Mobiliteit	<u>Tata Steel:</u> <ul style="list-style-type: none"> <li>Afzetting brongebied i.o.m. brandweer</li> <li>Begidsing hulpdiensten <ul style="list-style-type: none"> <li>Activeren Tata Steel verkeerscirculatieplan</li> <li>Uitvoeren Tata Steel verkeerscirculatieplan</li> <li>Begidsing hulpdiensten</li> <li>Uitvoering/ondersteuning ontruiming brongebied</li> </ul> </li> </ul>
	<u>Politie:</u> <ul style="list-style-type: none"> <li>Activeren en uitvoeren verkeerscirculatieplan Politie</li> <li>Begidsen van de hulpdiensten naar het bedrijf</li> <li>Weghouden van grote verkeersstromen rondom het bron- en/of effectgebied, evenals de aan- en afvoerwegen van de hulpverleningsdiensten;</li> <li>Zodanige verkeersmaatregelen nemen dat de bereikbaarheid van het rampgebied gewaarborgd wordt</li> <li>Op het land: in afstemming met Rijkswaterstaat</li> <li>Op het water: in afstemming met Centraal Nautisch Beheer</li> <li>Het inwerkingstellen van het proces om het verkeer te regelen</li> </ul>

Bewaken & beveiligen	<u>Tata Steel:</u>
	<ul style="list-style-type: none"> <li>▪ Afzetten terrein, bewaking poort</li> <li>▪ Toegangscontrole afgezet gebied (bedrijfsterrein)</li> </ul>
Ordehandhaving	<u>Politie:</u>
	<ul style="list-style-type: none"> <li>▪ Bewaken: indien noodzakelijk voor PD management in overleg met de beveiliging van Tata Steel.</li> </ul>
Opsporing	<u>Tata Steel:</u>
	<ul style="list-style-type: none"> <li>▪ In samenwerking met politie het handhaven van de orde op de plaats incident (zorgen dat hulpverleners hun werk kunnen doen)</li> </ul>
Interventie	<u>Politie:</u>
	<ul style="list-style-type: none"> <li>▪ Juiste toegangscontrole in samenhang met bedrijfsbeveiliging</li> </ul>
Identificatie	<u>Politie:</u>
	<ul style="list-style-type: none"> <li>▪ Plaats Delict management in samenwerking met Arbodienst</li> <li>▪ Mogelijk inzet familierechercheurs</li> <li>▪ Coördinatie via OvD-Recherche</li> </ul>
Crisis-communicatie	n.v.t.
	<u>Tata Steel:</u>
Publieke zorg	<ul style="list-style-type: none"> <li>▪ Registreren persoonsgegevens van slachtoffers (DBB)</li> </ul>
	<u>Politie:</u>
Crisis-communicatie	<ul style="list-style-type: none"> <li>▪ Coördinatie via OvD-Recherche en bij grootschaligheid via het OT</li> </ul>
	<u>Tata Steel:</u>
Publieke zorg	<ul style="list-style-type: none"> <li>▪ Start interne en externe voorlichting</li> <li>▪ Sturen communicatieadviseur/woordvoerder naar plaats incident voor afstemming</li> <li>▪ Informeren overige medewerkers van het bedrijf</li> <li>▪ Informeren hoofdkantoor</li> <li>▪ Evt. informeren openbaar bestuur in regio/provincie/landelijk</li> <li>▪ Eerste afstemming met communicatieadviseur/woordvoerder VRK</li> </ul>
	<u>VRK (Bevolkingszorg)<sup>6</sup></u>
Publieke zorg	<ul style="list-style-type: none"> <li>▪ Eerste afstemming met communicatieadviseur/woordvoerder Tata Steel, (zie deel II).</li> <li>▪ Afstemming met woordvoering Politie noodzakelijk is bij het vermoeden van strafbare feiten.</li> <li>▪ Bij vermoedens van strafbare feiten, vragen over onderzoek doorverwijzen politie (namens OM) en woordvoering afstemmen met woordvoerder politie.</li> <li>▪ Afstemmen met Hoofd RAC/, bereikbaar via piketnummer</li> <li>▪ Opstarten online-informatievoorziening voor pers- en publieksvoorlichting (website vrk.nl en Twitter), focus op procesinformatie.</li> <li>▪ Eerste vervolgerberichten formuleren (op basis van handelingsperspectief) en uitzetten via de Meldkamer NH (NL-Alert).</li> <li>▪ Eerste afstemming met calamiteitenzender via dienstdoende redacteur (vanaf GRIP 2 door HRAC)</li> <li>▪ Eerste afstemming met lokale gemeente (Vanaf GRIP 2 door HRAC)</li> <li>▪ Aanwezige media te woord staan en/of eventueel opvangen in speciale ruimte in afstemming met Tata Steel</li> <li>▪ Inbrengen omgevingsanalyse (beeld sociale en nieuwsmedia) van omgevingsanalist</li> </ul>
	<u>Tata Steel:</u>
Publieke zorg	<ul style="list-style-type: none"> <li>▪ Een (geconsigneerde) medewerker van HR zoekt contact met de OvD Bevolkingszorg om de behoefte van opvang e.d. vast te stellen</li> <li>▪ De HR-afdeling van Tata Steel geeft naar behoefte uitvoering aan het proces opvang en verzorging van evacués, behandelde gewonden, verwanten en nabestaanden. Het Tata Steel Training Center (TSTC) dient als eerste opvanglocatie.</li> </ul>

<sup>6</sup> De Voorlichter van dienst wordt geleverd door de VRK. De Voorlichter wordt gealarmeerd vanaf 'middel incident' en neemt vanaf GRIP1 plaats in het CoPI als communicatieadviseur. Bij verdere opschaling maakt hij/zij deel uit van de taakorganisatie crisiscommunicatie van Bevolkingszorg.

	<p><u>Bevolkingszorg:</u></p> <ul style="list-style-type: none"> <li>De OvD BZ kan via de meldkamer van Tata Steel of via de HR-vertegenwoordiger afspraken maken over (het openen van) de opvanglocatie. Ook bij incidenten buiten Tata Steel kan de OvD BZ verzoeken om het TSTC als opvanglocatie in gebruik te nemen.</li> </ul>
Informereren verwanten	<p><u>Tata Steel:</u></p> <ul style="list-style-type: none"> <li>Bij incidenten op het terrein van Tata Steel, waarbij personeel betrokken is, wordt gebruik gemaakt van een waarschuwingsdienst en een opvangteam. Bij incidenten worden nabestaanden in afstemming met de politie geïnformeerd. Het opvangteam van Tata Steel verleent ondersteuning en bijstand aan partners en/ of verwanten.</li> <li>Een (geconsigneerde) medewerker van HR gaat – in samenwerking met geneeskundige zorg en DBB/politie – informatie over slachtoffers verzamelen, groeperen en verifiëren t.b.v. het informeren van verwanten. De HR-medewerker stemt hierbij zo veel mogelijk af met de OvD Bevolkingszorg</li> <li>Verstrekken gegevens werknemers/bezoekers op plaats incident</li> </ul>
	<p><u>Bevolkingszorg:</u></p> <ul style="list-style-type: none"> <li>Zo nodig starten Slachtofferinformatiesystematiek (SIS) in samenwerking met de GHOR, politie en Tata Steel</li> <li>Betrokkenen en verwanten (ter plaatse) worden gestimuleerd en gemotiveerd om hun verwanten te informeren en indien van toepassing verwezen naar het verwantencontactnummer 088 269 00 00 of de website <a href="http://www.verwantencontact.nl">http://www.verwantencontact.nl</a></li> </ul> <p><u>N.B. Alleen van toepassing indien SIS gestart is!</u></p>
Omgevingszorg	<p><u>Tata Steel:</u></p> <ul style="list-style-type: none"> <li>Een (geconsigneerde) medewerker van HSE gaat naar het plaats incident toe en probeert te bepalen wat het effect en de gevolgen zijn van het incident voor het milieu</li> <li>Geconsigneerde Brzo deskundige van de Omgevingsdienst NZKG wordt bij incidenten geïnformeerd door Tata Steel en komt indien nodig ter plaatse (de milieumelding).</li> <li>Waar nodig wordt dit afgestemd met de Officier van Dienst Bevolkingszorg</li> </ul>
Nafase	<p><u>Tata Steel:</u></p> <ul style="list-style-type: none"> <li>Een (geconsigneerde) medewerker van HSE stemt in dit proces nauw af met de OvD Bevolkingszorg over o.a. (psychosociale) zorg en collectieve rouwverwerking</li> </ul>
	<p><u>Bevolkingszorg:</u></p> <ul style="list-style-type: none"> <li>Overdracht naar de nafase in afstemming met de lokale gemeente(n) en Tata Steel</li> </ul>

## 2.3 Operationeel Team

Proces	Aandachtspunten
Opschaling/ Leiding & coördinatie	<u>Tata Steel:</u> <ul style="list-style-type: none"> <li>Start beeldvorming, oppakken acute knelpunten</li> </ul>
	<u>OT VRK:</u> <ul style="list-style-type: none"> <li>Start beeldvorming, oppakken knelpunten</li> <li>Monitoren ontwikkeling effectgebied en (ont)alarmering bevolking</li> <li>Bepalen handelingsperspectieven</li> </ul>
Bron- en emissie- bestrijding	<u>Brandweer VRK:</u> <ul style="list-style-type: none"> <li>In kaart brengen effectgebied (meetplanorganisatie)</li> <li>Verrichten van metingen door meetploegen, evt. in samenwerking met omliggende veiligheidsregio's</li> <li>Uitwerken scenario's voor OT</li> <li>Ondersteuning inzet brongebied in afstemming met HOVD</li> <li>Verzorgen restdekking/aflossing</li> <li>Verzorgen logistieke verzorging ter plaatse (eenheden/CoPI) en RCC</li> </ul>
Redding	
Ontsmetting	
Opgeschaalde acute zorg	<u>Tata Steel:</u> <ul style="list-style-type: none"> <li>Voortzetting/afroning activiteiten</li> <li>Afhankelijk van de behoefte aan psychosociale hulpverlening het opvangteam van het bedrijf activeren</li> <li>Informerend Instituut voor Psychotrauma indien behoefte is aan meer psychosociale hulpverlening</li> </ul>
	<u>GHOR:</u> <ul style="list-style-type: none"> <li>Voortzetting/afroning activiteiten</li> <li>Informerend Leider Kernteam Psychosociale Hulpverlening (PSH)</li> <li>Eventueel inzet PSH i.o.m. Leider Kernteam</li> </ul>
Publieke gezondheid	<u>GHOR:</u> <ul style="list-style-type: none"> <li>Beoordeling meetresultaten door GAGS i.s.m. AGS. Evt. externe deskundigen (RIVM)</li> <li>Beoordelen klachtenplot</li> <li>Adviseren over voorlichting bevolking; gezondheidsrisico's, eventuele effecten en handelingsperspectieven</li> <li>Informerend GGD/huisartsen over mogelijke effecten</li> <li>Advisering over nazorg en gezondheidsonderzoek (hulpverleners, bedrijven Tata Steel en effectgebied)</li> </ul>
Mobiliteit	<u>Tata Steel:</u> <ul style="list-style-type: none"> <li>Bedrijfsbeveiliging start met de eventuele isolatie / ontruiming / evacuatie. Hiervoor zal afstemming moeten plaatsvinden met de afdelingen</li> <li>Bedrijfsbeveiliging zet afzettingen neer waar nodig in overleg met de brandweer (procedure afzetten)</li> </ul>
	<u>Politie:</u> <ul style="list-style-type: none"> <li>Weghouden van grote verkeersstromen rondom het bron- en/of effectgebied, evenals op de aan- en afvoerwegen van de hulpverleningsdiensten</li> <li>Zodanige verkeersmaatregelen nemen dat de bereikbaarheid van het rampgebied gewaarborgd wordt (voortzetten verkeerscirculatieplan)</li> <li>Adviseren over voorlichting verkeerssituatie en handelingsperspectieven voor weggebruikers.</li> </ul>
Bewaken & beveiligen	<u>Tata Steel:</u> <ul style="list-style-type: none"> <li>Voortzetten afzetting terrein</li> </ul>
	<u>Politie:</u> <ul style="list-style-type: none"> <li>Afzetten en bewaken van het evt. effectgebied in geval van sporenonderzoek</li> </ul>
Ordehandhaving	<u>Tata Steel:</u> <ul style="list-style-type: none"> <li>Voortzetten ordehandhaving</li> </ul>
	<u>Politie:</u> <ul style="list-style-type: none"> <li>Afzetten en bewaken van het rampgebied i.v.m. sporenonderzoek</li> <li>Beveiliging van eventuele plaatsen delict in het effectgebied</li> </ul>



Opsporing	<u>Politie:</u> <ul style="list-style-type: none"> <li>▪ Informeren van tactische en technische opsporing</li> <li>▪ Informeren Inspectie SZW</li> </ul>
Interventie	n.v.t.
Identificatie	NB. Afstemming vindt plaats in het CoPl.
Crisis-communicatie	<u>Bevolkingszorg:</u> <ul style="list-style-type: none"> <li>▪ Inbrengen omgevings-analyse (o.a. beeld sociale en nieuwsmedia)</li> <li>▪ Adviseren over communicatieve implicaties van voorgenomen aanpak</li> <li>▪ Afstemmen voorlichting over gezondheidsrisico's en handelingsperspectieven, in afstemming met de Gezondheidskundig Adviseur Gevaarlijke Stoffen via de sectie GHOR</li> <li>▪ Vertalen van handelingsperspectief naar communicatieboodschappen voor vervolgerberichten via de beschikbare middelen en acties uitzetten via het RAC</li> <li>▪ Afstemmen met betrokken omliggende veiligheidsregio's</li> </ul>
Publieke zorg	<u>Tata Steel:</u> <ul style="list-style-type: none"> <li>▪ Daadwerkelijk uitvoeren van het opvangproces in het eigen opvangcentrum. Hier hoort het voorzien in primaire levensbehoeften ook bij tot dat afstemming is bereikt met de overheid (Bevolkingszorg). Daarnaast zou ook hier eventuele psychosociale hulpverlening kunnen plaatsvinden</li> </ul>
Informereren verwanten	<u>Tata Steel:</u> <ul style="list-style-type: none"> <li>▪ Daadwerkelijk informeren van verwanten van slachtoffers (binnen het terrein) door middel van de Waarschuwingsdienst (behoort bij Opvangteam) van Tata Steel. Informeren geschiedt in afstemming met Bevolkings- en Politiezorg</li> <li>▪ Bij incidenten op het terrein van Tata Steel, waarbij personeel betrokken is, wordt gebruik gemaakt van een waarschuwingsdienst en een opvangteam. Bij incidenten worden nabestaanden in afstemming met de politie geïnformeerd. Het opvangteam van Tata Steel verleent ondersteuning en bijstand aan partners en/ of verwanten</li> </ul> <u>Bevolkingszorg:</u> <ul style="list-style-type: none"> <li>▪ Zo nodig starten Slachtofferinformatiesystematiek (SIS) in samenwerking met de GHOR, politie en Tata Steel</li> <li>▪ De backoffice van SIS (politiemedewerkers) informeert verwanten van gewonde slachtoffers (buiten het terrein) en verwanten die in onzekerheid zitten</li> <li>▪ Verwanten die in onzekerheid zitten kunnen worden gekoppeld aan een contactambtenaar van de gemeente</li> </ul>
Omgevingszorg	<u>Tata Steel:</u> <ul style="list-style-type: none"> <li>▪ De (geconsigneerde) medewerker van EM maakt een rapport van zijn bevindingen en overhandigt dit als advies aan de bedrijfschef van de getroffen eenheid</li> <li>▪ De bedrijfschef beslist op basis van het advies van EM welke diensten er ingeschakeld worden om de milieuschade zoveel mogelijk te beperken en te herstellen</li> </ul> <u>Bevolkingszorg:</u> <ul style="list-style-type: none"> <li>▪ De Omgevingsdienst IJmond richt zich op de (milieu)effecten in het effectgebied van Tata Steel</li> </ul>
Nafase	<u>Tata Steel:</u> <ul style="list-style-type: none"> <li>▪ In afstemming met de VRK de nazorg voor getroffen en organiseren, specifiek de medewerkers van het bedrijf</li> </ul> <u>Bevolkingszorg:</u> <ul style="list-style-type: none"> <li>▪ Maken afspraken nazorg en eventueel gezondheidsonderzoek getroffen en in bron- en effectgebied</li> <li>▪ Afstemmen nazorg werknemers met het bedrijf</li> <li>▪ Maken afspraken nazorg en eventueel gezondheidsonderzoek hulpverleners</li> <li>▪ Maken afspraken eigen en externe onderzoeken</li> <li>▪ Afhankelijk van de locatie, impact en effectgebied van het incident speelt de nafase een rol in één of meerdere gemeenten</li> </ul>

## 2.4 Beleidsteam

<b>Rollen</b>	<p>Bij een ramp op het bedrijfsterrein van Tata Steel komen de burgemeesters van de gemeenten Velsen, Beverwijk en Heemskerk en de Voorzitter veiligheidsregio met het Beleidsteam bijeen: standaard GRIP 4 vanwege de drie betrokken gemeenten en (boven)regionale effecten.</p> <p>Afhankelijk van de bron/scenario en de effecten van/naar betrokken gemeenten, kunnen onderling afspraken worden gemaakt over de rol en taakverdeling, bijvoorbeeld over voorzitterschap van het beleidsteam.</p>
<b>Aandachts- punten</b>	<p>Bestuurlijke aandachtspunten voor incidenten bij Tata Steel zijn onder andere<sup>7</sup>:</p> <ul style="list-style-type: none"><li>▪ Crisiscommunicatie/media-aandacht in relatie tot de actualiteit</li><li>▪ Omgevingseffecten, zoals onrust en/of gezondheidseffecten omwonenden, (zorg)instellingen (RKZ)</li><li>▪ Betrokkenheid omliggende gemeenten/regio's?</li><li>▪ Slachtoffers uit het buitenland?</li><li>▪ Milieuproblemen</li><li>▪ Verkeersproblemen</li><li>▪ Bedrijfsprocessen Tata Steel heropstarten versus (gepercipieerde) veiligheid</li><li>▪ Nafase:<ul style="list-style-type: none"><li>▪ Vergunningsvraagstuk</li><li>▪ Aansprakelijkheidsvraagstuk</li><li>▪ Evaluaties/onderzoeken, zoals intern VRK, Inspectie J&amp;V en Onderzoeksraad Voor Veiligheid</li><li>▪ Nazorg naar nabestaande en slachtoffers ook onder het eigen personeel</li></ul></li></ul>
<b>Bovenregionale samenwerking</b>	<p>De bestuurlijke afstemming met de eventueel betrokken veiligheidsregio's vindt plaats conform het crisisplan:</p> <ul style="list-style-type: none"><li>▪ Interregionale samenwerking (GRIP 5)</li></ul>
<b>Crisisplan</b>	<p>Zie in het crisisplan:</p> <ul style="list-style-type: none"><li>▪ Taken, bevoegdheden en verantwoordelijkheden Beleidsteam, hoofdstuk 3.</li></ul>
<b>Netwerk- kaarten</b>	<p>Voor de rampenbestrijding bij ongevallen met gevaarlijke stoffen zijn 3 Bestuurlijke Netwerkkarten (BNK's) van het IFV<sup>8</sup> relevant:</p> <ul style="list-style-type: none"><li>▪ BNK 1 'Rampenbestrijding algemeen en handhaving openbare orde'</li><li>▪ BNK 2 'Geneeskundige hulpverlening algemeen'</li><li>▪ BNK 5 'Milieu'</li></ul>

<sup>7</sup> Bron: bestuurlijke sessie VRK en Tata Steel met Trimension/COT t.b.v. systeemoefening 2016/2017

<sup>8</sup> <https://www.ifv.nl/kennisplein/crisis-en-regionale-crisisbeheersing>

# Bijlagen

## I Gemeenten, vitale objecten en kwetsbare objecten

### Omliggende gemeenten/ veiligheidsregio's

In de effectgebieden van de maatgevende scenario's (worst case) bevinden zich afhankelijk van de weeromstandigheden en de volumes van emissie de volgende gemeenten en veiligheidsregio's:

- Veiligheidsregio Kennemerland:
  - Gemeente Beverwijk
  - Gemeente Bloemendaal
  - Gemeente Haarlem
  - Gemeente Haarlemmermeer
  - Gemeente Heemskerk
  - Gemeente Heemstede
  - Gemeente Uitgeest
  - Gemeente Velsen
  - Gemeente Zandvoort
- Veiligheidsregio Noord-Holland Noord
  - Gemeente Alkmaar
  - Gemeente Bergen
  - Gemeente Castricum
  - Gemeente Heiloo
- Veiligheidsregio Zaanstreek-Waterland:
  - Gemeente Oostzaan
  - Gemeente Wormerland
  - Gemeente Zaanstad
- Veiligheidsregio Amsterdam-Amstelland:
  - Gemeente Amsterdam

### Vitale objecten

Op en nabij het bedrijfsterrein bevinden zich de volgende vitale objecten. Met vitale objecten worden bedoeld: plaatsen of functies die cruciaal zijn voor de rampenbestrijding of waarbij ernstige schade kan ontstaan voor mens, milieu of economie (zie hierboven: vitale belangen).

Proces	Object	Beheer/via
Waterbeheer	Duingebied (waterkering)	Hoogheemraadschap Hollands Noorderkwartier
Waterbeheer	Spuigemaal	Rijkswaterstaat
Productie/distributie drinkwater	Pompstation drinkwater	PWN
Productie drinkwater	Drinkwatergebied PWN	PWN
Distributie energie	Transformatorstation	Alliander
Distributie energie	Transformatorstation	TenneT
Productie/distributie energie	Energiecentrale	Vattenfall
Scheepvaart	Noordzee	Kustwacht
Scheepvaart	Noordzeekanaal	Centraal Nautisch Beheer
Scheepvaart	Veerpont	GVB
Scheepvaart	Zeesluis	Rijkswaterstaat
Wegverkeer	Snelweg A22 met Velsertunnel RWS	Rijkswaterstaat
Wegverkeer	Snelweg A9 met Wijkertunnel	Rijkswaterstaat
Spoorverkeer	Spoorlijn Uitgeest-Haarlem met Velserspoortunnel en de stations van	ProRail

	Beverwijk en Heemskerk	
Luchtverkeer	Aanvliegroute Schiphol LVNL	LVNL

#### Kwetsbare objecten

Op en nabij het bedrijfsterrein bevinden zich de volgende kwetsbare objecten. Met kwetsbare objecten worden in het algemeen bedoeld plaatsen voor verblijf van minder zelfredzame mensen (minderjarigen, ouderen, gehandicapten) en plaatsen waar veel mensen aanwezig zijn. Zie voor de volledige definitie Bevi, art. 1.

Proces	Object	Beheer/via
Zorg	Ziekenhuis en Brandwondencentrum (Beverwijk)	Rode Kruis Ziekenhuis
Zorg	Revalidatiecentrum (Wijk aan Zee)	Heliomare
Zorg	Overige zorginstellingen nader te bepalen aan de hand van het effectgebied: <ul style="list-style-type: none"> <li>• Viva Zorggroep, (Heemskerk)</li> <li>• Hospice Midden-Kennemerland (Beverwijk)</li> <li>• Zorgbalans (Velsen)</li> <li>• ...etc.</li> </ul>	Gemeente/GHOR
Onderwijs	Idem. nader te bepalen aan de hand van het effectgebied	Gemeente

#### Geo-informatie

Vitale of kwetsbare objecten die zich in het bron- of effectgebied bevinden, kunnen gedurende de opschaling opgevraagd worden bij de geo-informatiemedewerker in het CoPI of OT. Datalagen zijn beschikbaar in LCMS voor meer informatie.

## 2 Juridische verantwoording

### Inleiding

Het rampbestrijdingsplan bevat in ieder geval conform artikel 6.1.3 Brzo:

Omschrijving verplichting	Uitwerking in plan	Hfd/Par
a. de naam of functie van de aan het bedrijf verbonden personen die bevoegd zijn om procedures van alarmering binnen en buiten de inrichting en van inwerkingstelling van bestrijdingsacties binnen de inrichting in werking te doen treden;	Melding & alarmering	Par. 1.3
b. de naam of functie van de personen die belast zijn met de operationele leiding van het geheel van de bestrijdingsacties;	Leiding & coördinatie	Par. 1.5
c. de maatregelen en voorzieningen die zijn getroffen opdat degene die is belast met het opperbevel en de hulpverleningsdiensten snel worden geïnformeerd en de bij de bestrijding betrokken personen snel worden opgeroepen;	Op- & afschaling Informatiemanagement	Par. 1.4 Par. 1.6
d. het schema met betrekking tot de leiding over en de gecoördineerde inzet van diensten en organisaties die bij de bestrijding kunnen worden betrokken;	Leiding & coördinatie	Par. 1.5
e. de maatregelen en voorzieningen die zijn getroffen met het oog op de bestrijding op en buiten het terrein van de Tata Steel;	Specifieke aandachtspunten Scenario's Crisiscommunicatie	Deel I: -Hfd. 2  Deel II
f. de maatregelen en voorzieningen die zijn getroffen om de bevolking te informeren over de ramp of de dreiging van een ramp en over de door haar te volgen gedragslijn;	Taakverdeling per proces Scenario's Crisiscommunicatie	Deel I: -Par. 1.7 -Par 2.1 t/m 2.4  Deel II
g. de maatregelen en voorzieningen die zijn getroffen om de hulpverleningsdiensten van een andere staat te informeren, indien de bevolking of het milieu van die staat door de ramp kunnen worden getroffen of dreigen te worden getroffen.	Niet van toepassing	

### 3 Overzicht wijzigingen

**Inleiding** Hieronder staan de wijzigingen ten opzichte van de vorige versie (2019) op hoofdlijnen, vastgesteld door het bestuur in 2022.

Onderdeel	Uitwerking in plan
Aanpassingen inleiding	<ul style="list-style-type: none"> <li>• Wettelijke bewerkingstermijn toegevoegd</li> <li>• Toepassing RBP Tata Steel aangescherpt</li> <li>• Relatie met crisisplan en andere plannen aangescherpt</li> <li>• Foto voorblad aangepast</li> </ul>
1.1 Algemene informatie Tata Steel IJmuiden	<ul style="list-style-type: none"> <li>• Uitgangsstellingen en verwijzing Verkeerscirculatieplan Tata Steel toegevoegd</li> <li>• Toelichting aantal bezoekers en update van het aantal bezoekers</li> </ul>
1.2 Risico's, incidenten en scenario's / 1.3 incidenten en impact	<ul style="list-style-type: none"> <li>• 1.2 en 1.3 zijn nu samengevoegd en heet nu scenario's en impact</li> <li>• Dubbele informatie (dat wil zeggen staat in het crisisplan VRK of elders) verwijderd en verwijzingen gemaakt</li> </ul>
1.4 Op- en afschaling	<ul style="list-style-type: none"> <li>• Toegevoegd beschrijving werkwijze dreiging, niet-acuut, flexibele opschaling en crisisdiagnose conform het nieuwe Crisisplan VRK</li> <li>• Toegevoegd werkwijze informeren bestuur tot GRIP I</li> </ul>
1.5 Leiding en coördinatie	<ul style="list-style-type: none"> <li>• Vaste samenstelling crisisteams verwijderd en verwezen naar crisisplan VRK ten gunste van leesbaarheid</li> <li>• Nieuw structuuroverzicht (plaatje)</li> </ul>
1.6 Informatiemanagement	<ul style="list-style-type: none"> <li>• Nieuwe illustratie netcentrisch werken</li> </ul>
1.7 Crisiscommunicatie	<ul style="list-style-type: none"> <li>• Verduidelijking Waarschuwen Bevolking, handelingsperspectief</li> <li>• Verwijzing nieuwe stroomschema's proces waarschuwen en informeren bevolking in deel II</li> <li>• Actualisatie Taakorganisatie Crisiscommunicatie</li> <li>• Verduidelijking communicatierol en -verantwoordelijkheid Tata Steel</li> </ul>
2. Taakverdeling per proces	<ul style="list-style-type: none"> <li>• Naam is aangepast van specifieke aandachtspunten naar taakverdeling per proces, om daarmee beter onderscheid te geven t.o.v. de MSK.</li> <li>• Meerdere kleine tekstuele aanscherpingen/aanpassingen</li> </ul>
Bijlagen (deel I)	<ul style="list-style-type: none"> <li>• Nuon is nu Vattenfall</li> <li>• Indeling paragrafen juridische verantwoording aangepast</li> <li>• Afkortingenlijst aangepast</li> <li>• Veiligheidsregio Hollands-Midden toegevoegd aan verzendlijst</li> <li>• Nieuwe gemeenten toegevoegd door nieuwe inzichten potentieel effectgebied: Heiloo, Oostzaan</li> </ul>
Deel II	<ul style="list-style-type: none"> <li>• Vertrouwelijke status is opgeheven</li> <li>• Maatgevende BRZO-scenario's zijn aangepast aan de hand van nieuwe Veiligheidsrapporten Tata Steel en Linde Gas en inzichten over effecten van gevaarlijke stoffen. Er zijn geen nieuwe scenario's toegevoegd.</li> <li>• Op basis van deze inzichten zijn de afgesproken maatregelen en handelingsperspectieven aangepast waar nodig</li> <li>• Stroomschema's toegevoegd ter verduidelijking van het proces waarschuwen en informeren bevolking bij emissie gevaarlijke stoffen Tata Steel</li> </ul>

## 4 Afkortingenlijst

A	AC AGS AGW AOV	Actiecentrum of Algemeen Commandant (in het Operationeel Team) Adviseur Gevaarlijke Stoffen (brandweer) Alarmeringsgrenswaarde Adviseur Openbare orde en veiligheid (gemeenten)
B	BHV BNK Brzo BT	Bedrijfs hulpverlening Bestuurlijke Netwerkaart (IFV) Besluit rampen en zware ongevallen Beleidsteam (veiligheidsregio)
C	CBK CCP CvdK CO CoPI	Crisisbeheersing Kennemerland Coördinator Pers- en publieksvoorlichting Commissaris van de Koning Koolmonoxide Commandoteam Plaats Incident (veiligheidsregio)
D	DBB DPG	Dienst Bedrijfs Beveiliging (Tata Steel) Directeur Publieke Gezondheid (GGD)
G	GAGS GGB GHOR GRIP GS GVB	Gezondheidskundig Adviseur Gevaarlijke Stoffen (GGD) Grootschalige Geneeskundige Bijstand Geneeskundige Hulpverleningsorganisatie in de Regio Gecoördineerde Regionale Incidentbestrijdings Procedure Gedeputeerde Staten Gemeentelijk Vervoerbedrijf
H	HOvD HRAC	Hoofdofficier van Dienst (taakcommandant brandweer) Hoofd Regionaal Actiecentrum Communicatie
L	L&C LBW LCMS LMC LVNL	Leiding & coördinatie Levensbedreigende waarde Landelijk Crisis Management Systeem Landelijke Meldingsclassificatie Luchtverkeersleiding Nederland
M	ME MPL	Mobiele Eenheid Meetplanleider (brandweer)
N	NCV NW3	Nood Communicatie Voorziening Noord-West 3 (Noord-Holland Noord, Zaanstreek-Waterland, Kennemerland)
O	ODNZ K OIM OM OT OvD	Omgevingsdienst Noordzeekanaalgebied Operationeel Informatiemanagement Openbaar Ministerie Operationeel Team (veiligheidsregio) Officier van Dienst
P	PGS PSH	Publicatiereeks Gevaarlijke Stoffen Psychosociale Hulpverlening
R	RAC RBP RCC RWS	Regionaal Actiecentrum Crisiscommunicatie (veiligheidsregio) Rampbestrijdingsplan Regionaal Crisis Centrum (veiligheidsregio) Rijkswaterstaat
S	SGBO SIS	Staf Grootschalig & Bijzonder Optreden (Politie) Slachtoffer Informatie Systematiek
U	UGS	Uitgangstelling
V	VRK VRW	Veiligheidsregio Kennemerland Voorlichtingsrichtwaarde
W	WAS	Waarschuwings- & Alarmeringstelsel



## 5 Verzendlijst

**Veiligheidsregio** Dit rampbestrijdingsplan is afgestemd met en wordt verspreid aan de betrokken onderdelen van de Veiligheidsregio Kennemerland ten behoeve van het informeren van de functionarissen van de meldkamer en de crisisteams:

- Meldkamer Noord-Holland
- Brandweer Kennemerland
- GGD Kennemerland (GHOR)
- Crisisbeheersing Kennemerland
- Bevolkingszorg Kennemerland

**Partners** Dit rampbestrijdingsplan is afgestemd met, en wordt verspreid aan de betrokken partners ten behoeve van het informeren van hun meldkamers en crisisteams:

- Nationale Politie, eenheid Noord-Holland
- Tata Steel IJmuiden
- Linde Gas Benelux, productielocatie IJmuiden

Daarnaast wordt het rampbestrijdingsplan gecommuniceerd met de betrokken omliggende veiligheidsregio's ten behoeve van het informeren van hun meldkamers en crisisteams:

- Veiligheidsregio Noord-Holland Noord
- Veiligheidsregio Zaanstreek-Waterland
- Veiligheidsregio Amsterdam-Amstelland
- Veiligheidsregio Hollands-Midden