

RAMPBESTRIJDINGSPLAN AIR PRODUCTS HALFWEG



DEEL I ALGEMEEN (openbaar)

Versie 2018
Vastgesteld: 19 februari 2018
Operationeel: 3 april 2018

Inhoud

Inhoud.....	2
Inleiding.....	3
Deel I Algemeen.....	5
I Rampenbestrijding Air Products.....	5
1.1 Algemene informatie Air Products.....	5
1.2 Melding & alarmering.....	8
1.3 Op- & afschaling.....	9
1.4 Leiding & coördinatie.....	10
1.5 Informatiemanagement.....	12
1.6 Crisiscommunicatie.....	13
2 Specifieke aandachtspunten.....	15
2.1 Meldkamer(s).....	16
2.2 Commando Plaats Incident.....	17
2.3 Operationeel Team.....	18
2.4 Beleidsteam.....	20
Deel III Bijlagen.....	21
I Juridische verantwoording.....	21
2 Afkortingenlijst.....	22
4 Verzendlijst.....	23

Het Rampbestrijdingsplan Air Products Halfweg Deel I is een openbaar document. Gehele of gedeeltelijke overname of reproductie van de inhoud, het gebruik van gehele of gedeeltelijk bewerkte versies en verspreiding en/of verstrekking aan derden van dit rampbestrijdingsplan op welke wijze dan ook, is niet toegestaan zonder voorafgaande schriftelijke toestemming van de Veiligheidsregio Kennemerland.

Inleiding

Ramp- bestrijdingsplan Air Products

Het Rampbestrijdingsplan Air Products Halfweg (RBP Air Products) van de veiligheidsregio Kennemerland (VRK) beschrijft de multidisciplinaire organisatie voor de rampenbestrijding bij een ongeval met gevaarlijke stoffen op het terrein van Air Products in Halfweg. Hierdoor wordt helder wie waarvoor verantwoordelijk is en wordt geborgd dat alle betrokken hulpdiensten op dezelfde manier omgaan met een ramp op het terrein van Air Products in Halfweg.

NB: waar in dit document Air Products gebruikt wordt, geldt dit voor de vestiging op het bedrijventerrein Polanenpark in Halfweg.

Air Products is een zogeheten Brzo-bedrijf. Het Besluit risico's en zware ongevallen (Brzo¹) bevat bepalingen en voorschriften voor chemiebedrijven (inrichtingen) die gevaarlijke stoffen produceren, transporteren, opslaan of gebruiken. Hierbij wordt onderscheid gemaakt tussen lagedrempelinrichtingen (licht regime) en hogedrempelinrichtingen (zwaar regime) die worden gekwalificeerd op basis van de hoeveelheid stoffen die in de inrichting aanwezig (mogen) zijn. Air Products, is een hogedrempelinrichting en heeft daarom een wettelijk voorgeschreven intern noodplan. Het RBP Air Products kan gezien worden als het extern noodplan van de overheid zoals verplicht is in de Wet en het Besluit veiligheidsregio's.

In de bijlage is een overzicht opgenomen waar een rampbestrijdingsplan conform wet- en regelgeving aan moet voldoen en hoe dit is verwerkt.

Definitie ramp

Het rampbestrijdingsplan is conform de Wet en Besluit veiligheidsregio's van toepassing voor een ramp: een zwaar ongeval of een andere gebeurtenis waarbij het leven en de gezondheid van veel personen, het milieu of grote materiële belangen in ernstige mate zijn geschaad of worden bedreigd
en

waarbij een gecoördineerde inzet van diensten of organisaties van verschillende disciplines is vereist om de dreiging weg te nemen of de schadelijke gevolgen te beperken

Dit betekent dat het rampbestrijdingsplan van toepassing is op:

- Het uitgewerkte scenario met gevaarlijke stoffen van het bedrijf
- Andere rampen op of met impact voor het bedrijf

Relatie met crisisplan

Het Crisisplan VRK is een plan op hoofdlijnen en bevat generieke afspraken voor de multidisciplinaire samenwerking bij (dreigende) rampen en crisis in de gehele regio. Het rampbestrijdingsplan sluit aan op het Crisisplan VRK. Het RBP Air Products beschrijft de specifieke afspraken voor de rampenbestrijding op en om de (installaties van de) het bedrijf Air Products.

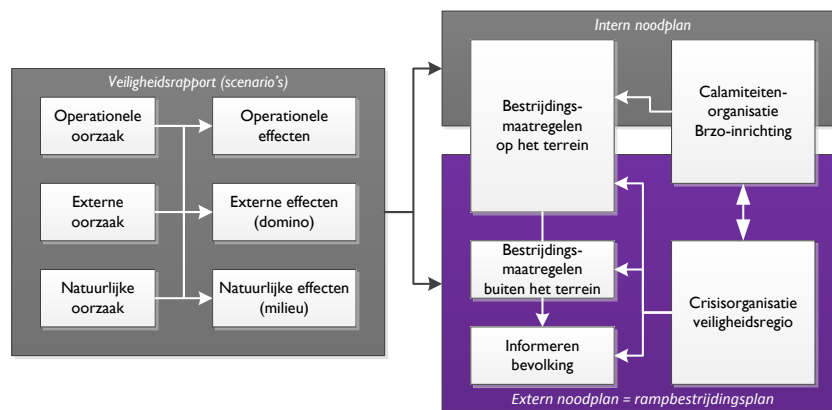
Per paragraaf in dit plan wordt verwezen naar de relevante paragraaf in het Crisisplan VRK.

Relatie met andere plannen

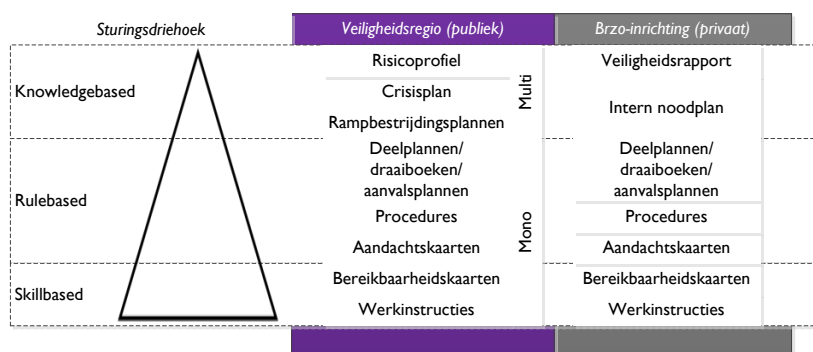
Het rampbestrijdingsplan sluit verder aan op de volgende documenten:

- Veiligheidsrapport Air Products
- Intern noodplan Air Products

¹ Bij benaming van wet- en regelgeving worden afgekort beginnend met een hoofdletter en vervolgens kleine letters in plaats van allemaal hoofdletters



Sinds 2009 hanteert de Veiligheidsregio Kennemerland het 'huis van planvorming'. Hierin wordt onderscheid gemaakt in het doel en de onderlinge verhouding van de plannen. Vertaald naar de planvormen van Brzo-bedrijven ziet dit er als volgt uit:



Werkingsgebied

Het rampbestrijdingsplan (extern noodplan) is van toepassing op:

- Het chemisch bedrijf (Brzo: hogedrempelinrichtingen) van Air Products op het bedrijventerrein Polanenpark, gelegen in de gemeente Haarlemmerliede & Spaarnwoude
- De omgeving, zijnde de gehele regio Kennemerland

Opbouw van het plan (raamwerk)

Het rampbestrijdingsplan bestaat uit drie delen:

- I. Algemeen: beschrijft de kaders, afspraken en aandachtspunten gericht op de uitvoering van de rampenbestrijding op en om het bedrijf
- II. Scenario: bevat de uitwerking van het maatgevende (worst case) rampscenario uit het veiligheidsrapport
- III. Bijlagen

Ten behoeve van de eenduidigheid is de opbouw en indeling gelijk aan die van het crisisbestrijdingsplan voor Schiphol en het rampbestrijdingsplan voor Tata Steel.

Publicatie

- Het plan heeft een openbare status, behoudens enkele bedrijfsgeheimen en beveiligingsgegevens (conform art. 19.3 Wet milieubeheer):
 - Beschrijvingen van de installaties
 - Kaarten en plattegronden
 - Contactgegevens
 Deze gegevens zijn onderdeel van deel II wat in de openbare versie is weg gelaten. Relevante informatie over het scenario wordt door middel van risicocommunicatie met het publiek gedeeld.
- De operationele versie, inclusief bovenstaande gegevens, wordt digitaal ter beschikking gesteld aan de partijen die in het kader van dit rampbestrijdingsplan een operationele taak vervullen (zie verzendlijst in de bijlage).
- De operationele versie wordt tevens opgenomen in het geautomatiseerde informatiesysteem LCMS, waartoe de hulpverleningsdiensten, gemeenten, andere veiligheidsregio's en partners in de crisisbeheersing toegang hebben.
- De openbare versie wordt voor de bevolking en partners digitaal beschikbaar gesteld via de website: www.vrk.nl.

Deel I Algemeen

I Rampenbestrijding Air Products

I.1 Algemene informatie Air Products

- Inleiding** Deze paragraaf beschrijft op hoofdlijnen de bedrijven en vitale objecten binnen het bedrijf. Een kaart en overzicht met adres- en contactgegevens zijn opgenomen in de bijlagen.
- Air Products** Air Products is een Amerikaans producent en distributeur van lucht- en aardgassen met locaties over de hele wereld. De locatie op het bedrijventerrein Polanenpark in Halfweg (Schalkwijkpolderweg 2, 1165 AC) is een vulstation en distributiecentrum (VDC). De hoofdactiviteit op deze locatie is het opslaan en vullen van vooral gasflessen (drukrecipiënten). De gevulde gasflessen kennen diverse toepassingen in voornamelijk de industriële en de medische markt.
- Binnen het VDC worden diverse producten in bulk en losse vooral gasflessen aangevoerd. De bulk wordt binnen het VDC aangemerkt als grondstof en betreft zuurstof, koolstofdioxide, stikstof en argon. Deze grondstoffen worden gebruikt om gasflessen af te vullen. Daarnaast worden gasflessen met medische, toxische, brandbare, inerte en oxiderende gassen aangevoerd. Met de gasflessen met toxische en medische producten worden géén vulhandelingen verricht, deze worden slechts gedistribueerd. Een klein deel van de gasflessen met brandbare producten (circa 5 %) wordt gebruikt voor het afvullen van mengsels, de zogenoemde transfills. Het andere overgrote deel wordt slechts gedistribueerd.
- Het bedrijf heeft een kantoor, hal en buitenterrein voor opslag. Er is een eigen rondweg om het buitenterrein voor de vrachtwagens.
- Aanwezigheid** Er zijn ca. 90 medewerkers in dienst op deze locatie, inclusief kantoorpersoneel en verkopers die veelal onderweg zijn. Daardoor zijn er ca. 60 medewerkers per dag aanwezig.
- Er zijn door-de-weeks twee shifts:
- 06.00 – 18.00 uur: ca. 60 medewerkers (incl. kantoor)
 - 18.00 – 23.00 uur: ca. 10 personen (avondshift)
- Daarbuiten, 's-nachts en in het weekend, vinden geen laad-, los- of andere bedrijfsactiviteiten plaats. Er kunnen alleen chauffeurs komen voor het ophalen of wegbrengen van vrachtwagens. Daarbij wordt dus niet geladen of gelost. Verder komt op bepaalde tijden surveillance van beveiligingsbedrijf G4s langs.

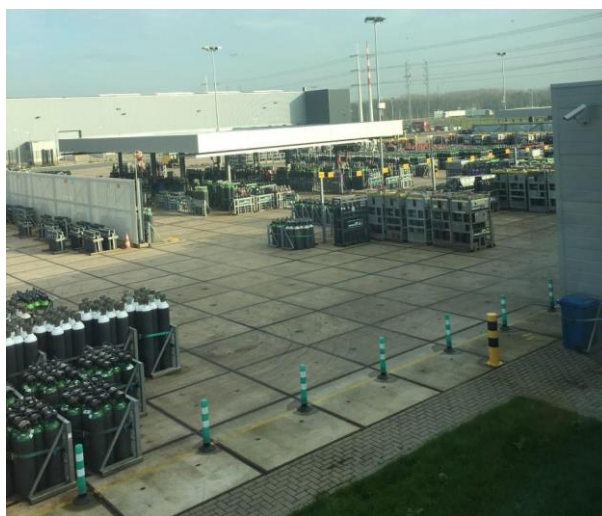
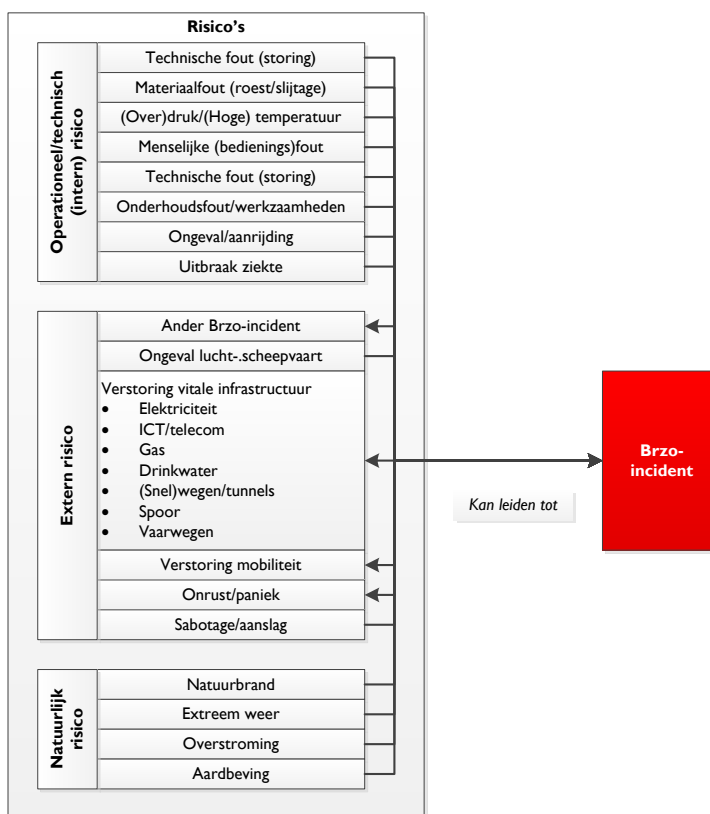


Foto van buitenterrein (bron: Air Products)

Risico's

Op het bedrijventerrein van Polanenpark is, naast het terrein van Air Products, een aantal verschillende functies en bedrijven samengebracht, zoals een machinebouwer en een postdistributiepunt.

De volgende oorzaken en (keten)effecten kunnen van toepassing zijn bij een ongeval met gevaarlijke stoffen:



Brzo-objecten Op en nabij het bedrijfsterrain bevinden zich geen andere Brzo objecten.

Vitale objecten Nabij het bedrijfsterrain bevinden zich de volgende vitale objecten:

Proces	Object	Beheer
Waterbeheer	Haarlemmer Ringvaart (waterkering)	Hoogheemraadschap van Rijnland
Productie/distributie energie	Randstad 380 kV Noordring met Hoogspanningstation Vijfhuizen (bedrijventerrein De Liede)	TenneT
Productie/distributie energie	150 kV spanningslijn met transformatorstation Vijfhuizen (bedrijventerrein De Liede)	Liander
Scheepvaart	Haarlemmer Ringvaart	Provincie NH
Wegverkeer	Snelweg A200	Rijkswaterstaat
Wegverkeer	Snelweg A9 met knooppunt Rottepolderplein	Rijkswaterstaat
Spoorverkeer	Spoorlijn Haarlem – Amsterdam met station Spaarnwoude	ProRail
Luchtverkeer	Aanvliegroute Schiphol LVNL	LVNL

Kwetsbare objecten Nabij het bedrijfsterrain bevinden zich de volgende kwetsbare objecten:

Proces	Object	Beheer
Horeca	Hotel/restaurant	De Zoete Inval
Zorg	Overige zorginstellingen nader te bepalen aan de hand van het betreffende effectgebied	Gemeente/GHOR
Onderwijs	Idem nader te bepalen aan de hand van het betreffende effectgebied	Gemeente

Effecten	<p>Uit voorgaande blijkt dat de effecten van rampen met de Brzo-objecten kunnen zijn:</p> <ul style="list-style-type: none"> ▪ Maatschappelijke onrust ▪ Verstoring van mobiliteit ▪ Verstoring van vitale infrastructuur
Omliggende gemeenten	<p>In het effectgebied van het maatgevende scenario (worst case) bevinden zich de volgende gemeenten en veiligheidsregio's:</p> <p>Veiligheidsregio Kennemerland:</p> <ul style="list-style-type: none"> ▪ Gemeente Haarlemmerliede & Spaarnwoude ▪ Gemeente Haarlem ▪ Gemeente Haarlemmermeer ▪ Gemeente Velsen ▪ Gemeente Bloemendaal ▪ Gemeente Heemstede <p>Veiligheidsregio Amsterdam-Amstelland:</p> <ul style="list-style-type: none"> ▪ Gemeente Amsterdam <p>Veiligheidsregio Zaanstreek-Waterland:</p> <ul style="list-style-type: none"> ▪ Gemeente Zaanstad
Diensten op het terrein	<p>Het bedrijf beschikt:</p> <ul style="list-style-type: none"> ▪ <u>tijdens</u> kantoorbezetting over een BHV-organisatie ▪ <u>buiten</u> kantoorbezetting beveiliging op afstand door beveiligingsbedrijf G4S

I.2 Melding & alarmering

Alarmering	<p>Tijdens de openingstijden van Air Products (06:00 -23:00 uur) zal een incident op de site gemeld worden via de 112 door de receptie of de bedrijfsdeskundige van Air Products bij het Meld-, Informatie- en Coördinatiecentrum Kennemerland (MICK)</p> <p>De receptie van Air Products alarmeert de eigen BHV-organisatie en start het interne noodplan op.</p> <p>Buiten deze openingstijden kan een (automatische) melding aan het MICK plaatsvinden via de alarmcentrale van het beveiligingsbedrijf G4s of door een aanwezige chauffeur van het bedrijf. Buiten de openingstijden zal het noodplan via het beveiligingsbedrijf G4s worden opgestart.</p> <p>Tevens kunnen er meldingen plaatsvinden door passanten via de 112.</p> <p>Het MICK verzorgt vervolgens de processen ten aanzien van alarmering, informatievoorziening en op- en afschaling.</p> <p>Afhankelijk van het type incident zijn daarnaast andere meldkamers betrokken, zoals die van andere betrokken veiligheidsregio's en vitale partners.</p>
GRIP 2	<p>Voor het scenario op het bedrijfsterrein van Air Products is minimaal GRIP 2 nodig (CoPI, OT en RAC), zie par. 1.3 Op- & afschaling.</p>
Waarschuwen bevolking	<p>Bij een incident met gevaarlijke stoffen heeft het MICK het mandaat om:</p> <ol style="list-style-type: none">1. Eerst de bevolking (omwonenden en omliggende bedrijven) te waarschuwen, waaronder indien van toepassing de buurregio's;2. En daarna de operationele eenheden en de crisisorganisatie te alarmeren. <p>Het MICK waarschuwt bij een scenario uit dit rampbestrijdingsplan éérst de bevolking (omwonenden en omliggende bedrijven) en alarmeert daarna de operationele eenheden en de crisisorganisatie, zie par. 1.6 Crisiscommunicatie.</p> <p>Daarnaast worden de meldkamers van de Veiligheidsregio's Amsterdam-Amstelland en Zaanstreek-Waterland gealarmeerd om bewoners en bedrijven in het effectgebied te alarmeren.</p> <p>Zie par. 1.6 Crisiscommunicatie</p>
Crisisplan	<p>Zie ook in het crisisplan:</p> <ul style="list-style-type: none">▪ Samenstelling, taken, verantwoordelijkheden en bevoegdheden van de meldkamer▪ Procesbeschrijving Melding & alarmering

I.3 Op- & afschaling

GRIP 2	<p>De op- en afschaling bij incidenten en rampen op het bedrijf verloopt conform de Gecoördineerde Regionale Incidentbestrijdingsprocedure (GRIP), onderdeel van het Crisisplan VRK.</p> <p>Voor het scenario op het bedrijfsterrein van Air Products is vanwege de aard en maatschappelijke impact minimaal GRIP 2 nodig:</p> <ul style="list-style-type: none">▪ Commando Plaats Incident (CoPI);▪ Operationeel Team (OT);▪ Regionaal Actiecentrum Crisiscommunicatie (RAC). <p>De Operationeel Leider bepaalt of bestuurlijke opschaling (GRIP 4) nodig is.</p>
Informereren bestuur	<p>Het bedrijf ligt nabij de gemeentegrenzen van Haarlemmermeer en Haarlem. Dat maakt dat bij elke situatie waarbij wordt opgeschaald naar GRIP 1 of 2, naast de burgemeester van Haarlemmerliede & Spaarnwoude, tevens de burgemeesters van de gemeente Haarlemmermeer en Haarlem worden geïnformeerd. Dit wordt uitgevoerd door het MICK.</p> <p>Daarnaast wordt, afhankelijk van het effectgebied, door het MICK met de meldkamers van de Veiligheidsregio's Amsterdam-Amstelland en Zaanstreek-Waterland afgestemd over het informeren van de burgemeesters van Amsterdam en Zaanstad.</p> <p>Inhoudelijke informeren van de burgemeesters vindt vervolgens plaats door de Leider CoPI (GRIP 1) of Operationeel Leider (GRIP 2), tenzij één van beide dit anders afsprekt met de Officier van Dienst Bevolkingszorg.</p>
Alarmeren bestuur	<p>Bij opschaling naar bestuurlijk niveau (vanaf GRIP 3) wordt, vanwege de ligging van het bedrijf direct naast andere gemeenten, altijd direct opgeschaald naar GRIP 4. Hierbij alarmeert het MICK de burgemeesters van de gemeenten Haarlemmerliede & Spaarnwoude, Haarlemmermeer en Haarlem en de voorzitter veiligheidsregio.</p> <p>Zodra duidelijk is dat de effecten toch tot één gemeente beperkt blijven, kunnen de betrokken burgemeesters in het Beleidsteam afspreken om terug te schalen naar GRIP 3. Daarbij neemt de burgemeester van Haarlemmerliede & Spaarnwoude het voorzitterschap over.</p> <p>Vanwege de mogelijke effecten in de gemeenten Amsterdam en Zaanstad wordt met de Veiligheidsregio's Amsterdam-Amstelland en Zaanstreek-Waterland afgestemd conform het crisisplan.</p>
Backoffice Bevolkingszorg	<p>De Backoffice Bevolkingszorg is bij incidenten en rampen op het bedrijf in principe in het gemeentehuis van Haarlemmermeer gevestigd, tenzij dit in het effectgebied ligt.</p>
Crisisplan	<p>Zie ook in het crisisplan:</p> <ul style="list-style-type: none">▪ Uitwerking GRIP-procedure▪ Procesbeschrijving, bevoegdheden en criteria van 'Op- & afschaling'

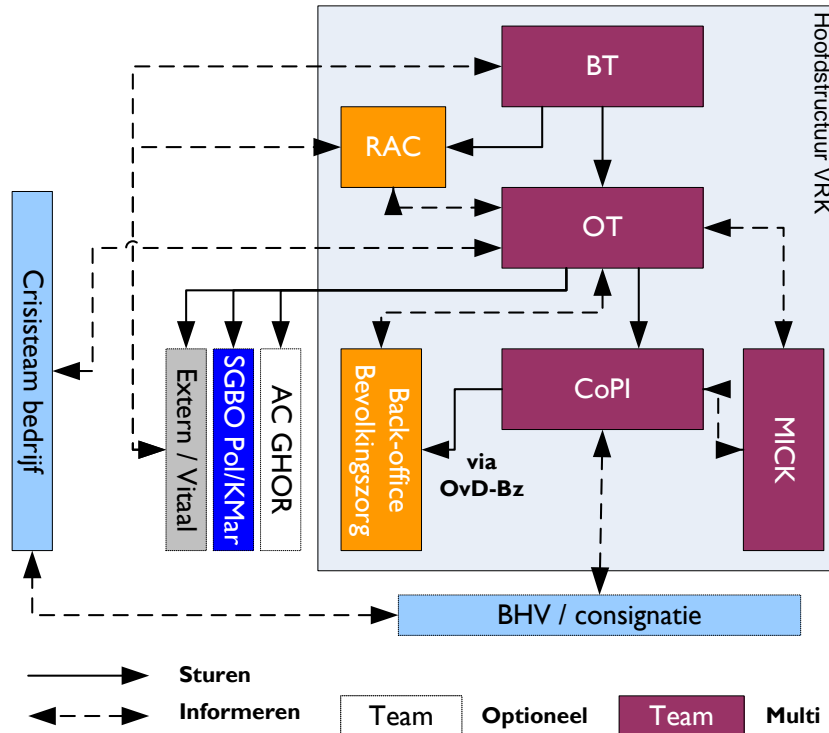
I.4 Leiding & coördinatie

- Bedrijven** Taken, verantwoordelijkheden en bevoegdheden van de crisisteams van het bedrijf zijn conform het eigen bedrijfsnoodplan.
- Veiligheidsregio** Taken, verantwoordelijkheden en bevoegdheden van de crisisteams van de veiligheidsregio zijn conform het crisisplan.
- CoPI** Het Commando Plaats Incident (CoPI) is belast met de operationele leiding ter plaatse van het incident, de afstemming met andere betrokken partijen en het adviseren van het OT. Er is sprake van multidisciplinaire coördinatie. De opkomsttijd is 30 minuten.
- Het Commando Plaats Incident (CoPI) bestaat voor Air Products uit:
- Leider CoPI
 - (Hoofd)officier van Dienst Brandweer
 - Officier van Dienst Geneeskundig
 - Officier van Dienst Politie
 - Officier van Dienst Bevolkingszorg
 - Voorlichtingsfunctionaris CoPI
 - Informatiemanager CoPI
 - Geo-plotter CoPI
 - Adviseur Gevaarlijke Stoffen (Brandweer)
 - Liaison Air Products
 - Tijdens kantoorbezetting: hoofd BHV
 - Buiten kantoorbezetting: consignatiedienst (opkomsttijd ongeveer 30 minuten)
- Eventueel uitgebreid met:
- Liaison(s) betrokken vitale partners
- OT** Het Operationeel Team (OT) is belast met de operationele leiding, de afstemming met andere bij de ramp of crisis betrokken partijen en het adviseren van het BT. De opkomsttijd is 45 minuten.
- Het Operationeel Team (OT) bestaat voor Air Products uit de volgende functionarissen en hun secties:
- Operationeel Leider
 - Hoofd Sectie Brandweer
 - Algemeen Commandant Geneeskundige Zorg
 - Algemeen Commandant Politie
 - Algemeen Commandant Bevolkingszorg
 - Communicatieadviseur OT
 - Informatiemanager OT
 - Liaison van Air Products (productiemanager)
- Eventueel uitgebreid met:
- Liaisons andere betrokken (vitale) partners
- BT** Het Beleidsteam (BT) is belast met het bestuurlijk / beleidsmatig leiding geven aan de activiteiten voor de bestrijding van een ramp of crisis. De opkomsttijd is 60 minuten.
- Het Beleidsteam (BT) bestaat voor Air Products uit:
- Voorzitter veiligheidsregio
 - Burgemeester van Haarlemmerliede & Spaarnwoude
 - Burgemeester van Haarlemmermeer
 - Burgemeester van Haarlem
 - Directievertegenwoordiger van Air Products
 - Hoofdofficier van Justitie
 - Rijksheren (indien benodigd)
 - Voorzitter betrokken waterschap (op uitnodiging, geen sleutelfunctionaris)
 - Gemeentesecretaris BT
 - Brandweercommandant
 - Eenheidsleiding Politie Eenheid Noord-Holland

- Directeur Publieke Gezondheid (DPG)
- Communicatieadviseur BT
- Adviseur Openbare orde en Veiligheid (AOV)
- Informatiemanager BT
- Verslaglegger BT

Schema

Bovenstaande is als volgt verwerkt in het organisatieschema uit het crisisplan:



Crisisplan

Zie ook in het crisisplan:

- Taken, verantwoordelijkheden en bevoegdheden van de hoofdstructuur (CoPI, OT, RAC en BT)
- Procesbeschrijving 'Leiding & Coördinatie'
- Afspraken vergaderstructuur met standaardagenda's CoPI, OT en BT²

² Het RAC hanteert ook een standaard agenda, maar die is (nog) niet in het crisisplan opgenomen.

I.5 Informatiemanagement

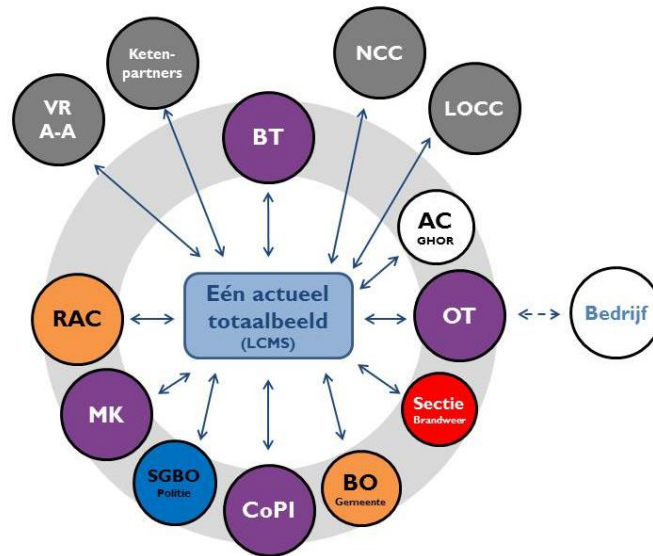
Netcentrisch werken

De veiligheidsregio's wisselen bij (dreigende) rampen en crisis informatie intern en met elkaar uit via het Landelijk Crisis Management Systeem (www.lcms.nl). Steeds meer worden andere crisispartners hierop aangesloten.

In elk crisisteam is hiervoor een speciale informatiemanager aanwezig. In het CoPI en OT zijn daarnaast plotters aanwezig die de ramp of crisis geografisch in kaart brengen. Deze manier van continu samen een actueel beeld bijhouden heet netcentrisch werken.

Aansluiting Air Products

Omdat Air Products niet is aangesloten op het LCMS levert de liaison van het bedrijf in het Operationeel Team voorafgaand aan de overleggen de relevante informatie via de sectie Informatiemanagement. Hier kan de liaison ook inzage krijgen in het LCMS.



Aansluiting andere (vitale) partners

De informatiemanager van het Operationeel Team informeert andere betrokken (vitale) partners. Zie daarvoor het overzicht van vitale objecten in paragraaf 1.1.

De informatie betreft:

- Wijze van de bestrijding door de veiligheidsregio
- Afstemming van eventuele effecten voor de betrokken (vitale) partners
- Afstemming over de wijze van informatievoorziening gedurende de bestrijding
- Afstemming over eventuele maatregelen en opschaling door de (vitale) partners

Wanneer van de vitale partners liaisons aanwezig zijn in het Operationeel Team, en deze geen toegang hebben tot het LCMS, wordt dezelfde werkwijze via de sectie IM toegepast.

Crisisplan

Zie ook in het crisisplan:

- Procesbeschrijving 'Operationeel Informatiemanagement'

I.6 Crisiscommunicatie

Waarschuwen Bevolking	<p>Bij een incident met gevaarlijke stoffen heeft het MICK het mandaat om:</p> <ol style="list-style-type: none">1. Eerst de bevolking (omwonenden en omliggende bedrijven) te waarschuwen, waaronder indien van toepassing de buurregio's;2. En daarna de operationele eenheden en de crisisorganisatie te alarmeren.
Doelgroepen	<p>Doelgroepen zijn:</p> <ul style="list-style-type: none">▪ Medewerkers en aanwezigen op het terrein▪ Mensen in de omgeving van het getroffen gebied (incl. evt. buurregio's)▪ Hulpverleners▪ Media▪ Belangstellenden
Handelingsperspectieven	<p>Er is in het scenario (zie deel II) een aantal handelingsperspectieven per hoofddoelgroep voorbereid. Deze dienen als basis en worden gespecificeerd naar de actuele situatie. Dit gebeurt in afstemming met de Gezondheidskundig Adviseur Gevaarlijke Stoffen.</p>
Middelen	<p>Beschikbare communicatiemiddelen zijn o.a.:</p> <ul style="list-style-type: none">▪ Waarschuwings- & Alarmeringsstelsel (WAS)▪ NL Alert▪ Calamiteitenzender NH Nieuws▪ Lokale, regionale en landelijke media (pers)▪ Sociale media veiligheidsregio en het bedrijf (Twitter en Facebook)▪ Websites veiligheidsregio, het bedrijf en betrokken gemeenten▪ Intranetten betrokken organisaties
Taakorganisatie	<p>Het proces crisiscommunicatie is gericht op het zo snel mogelijk feitelijk (juist) informeren van de bevolking, waar nodig het geven een concrete instructie (handelingsperspectief) en het duiden van de ramp. Daarbij blijft Air Products verantwoordelijk voor de bedrijfscommunicatie en het beantwoorden van vragen over de eigen processen, voorzieningen en maatregelen. Zo ook voor het informeren van medewerkers, bezoekers op het terrein, en hun verwanten.</p> <p>De uitvoering van dit proces start feitelijk met het uitvoeren van de procedure Waarschuwen bevolking door het MICK, en ligt vervolgens bij de Taakorganisatie Communicatie van de crisisorganisatie. Deze taakorganisatie bestaat uit functionarissen in verschillende crisisteams en het Regionaal Actiecentrum Communicatie (RAC):</p> <p>CoPI</p> <ul style="list-style-type: none">▪ Voorlichtingsfunctionaris CoPI (GRIP 1)▪ De opkomsttijd is 30 minuten. <p>Plaats onafhankelijk:</p> <ul style="list-style-type: none">▪ Omgevingsanalist (GRIP 2)▪ De opstarttijd is 15 minuten. <p>OT</p> <ul style="list-style-type: none">▪ Communicatieadviseur OT (GRIP 2)▪ De opkomsttijd is 45 minuten. <p>RAC (GRIP 2)</p> <ul style="list-style-type: none">▪ Hoofd RAC/Taakorganisatie▪ Coördinator pers- en publieksvoorlichters▪ Hoofd Informatiemanagement Communicatie▪ RAC medewerkers (vrije instroom naar behoefte)▪ De opkomsttijd is 45 minuten.

BT

- Communicatieadviseur BT (GRIP 3/4)
- De opkomsttijd is 60 minuten.

Afhankelijk van het opschalingsniveau wordt door de Voorlichtingsfunctionaris in het CoPI en/of het Hoofd RAC afgestemd met:

- Communicatieadviseurs/medewerkers van de lokale gemeente
- Communicatieadviseurs andere betrokken (vitale) partners

Afstemming Air Products

In opgeschaalde situatie is de VRK leidend in de pers- en publieksvoorlichting. De afstemming met Air Products gebeurt in eerste instantie telefonisch. De dienstdoende Voorlichtingsfunctionaris van de VRK belt met de woordvoerder van Air Products, of andersom. De dienstdoende Voorlichtingsfunctionaris van de VRK wordt gealarmeerd vanaf 'middel' incident en neemt bij een opgeschaalde situatie plaats in het CoPI.

De bedrijfscommunicatie van Air Products verloopt via het hoofdkantoor. De vaste woordvoerder van Corporate Communications Air Products is bereikbaar via een vast mobiel nummer. Bij geen gehoord kan contact gezocht worden via het callcenter dat 24/7 bereikbaar is. Ook de verdere afstemming over de communicatie-aanpak en communicatieboodschappen tussen het RAC en de afdeling Communicatie van Air Products gebeurt telefonisch en per e-mail.

Crisisplan

Zie ook in het crisisplan:

- Samenstelling, taken, verantwoordelijkheden en bevoegdheden van het 'Regionaal Actiecentrum Crisiscommunicatie (RAC)'
- Organisatiestructuur van het hoofdproces 'Bevolkingszorg' en het deelproces 'Crisiscommunicatie'

2 Specifieke aandachtspunten

Inleiding

Dit hoofdstuk beschrijft de afspraken per (deel)proces en per crisisteam. Het gaat om afspraken die specifiek bij een ongeval met gevaarlijke stoffen op het terrein van Air Products van toepassing zijn.

Uit het uitgewerkte scenario (zie deel II) blijkt dat deze zich zeer snel kan voordoen, in een paar minuten. Dit is sneller dan dat inzet van hulpdiensten ter plaatse en opschaling van crisisteams gerealiseerd kan worden. De focus van de rampenbestrijding ligt daarom in het plan op het beheersen van effecten en communicatie daarover.

Het uitgewerkte scenario is van toepassing op een incident met één van de vele gasflessen die door het bedrijf verhandeld worden. Chloorgas betreft het worst case scenario. Vanwege de vele flessen met verschillende stoffen en de verschillen in omstandigheden, kunnen veel verschillende incidenten plaatsvinden.

De opzet van alleen clusters per crisisteam wijkt af van het crisisbestrijdingsplan Schiphol dat een uitwerking kent in fases (1^e kwartier, 1^e uur, 1^e dag). Dit is gedaan omdat de specifieke aandachtspunten per proces bij elk incident met de vele flessen en verschillende stoffen vrijwel hetzelfde zijn.

Daarnaast maakt de snelle scenario-ontwikkeling (maximaal 30 minuten met beperkte bronbestrijding) dat processen vrijwel gelijk opgestart kunnen worden. Het gefaseerd opstarten van processen is daarom in dit rampbestrijdingsplan niet relevant.

Per deelproces is aangegeven welke partner wat doet: Air Products, Veiligheidsregio Kennemerland, Politie NH, gemeenten of andere partner. Dit betekent niet automatisch dat dit wordt aangestuurd door het betreffende crisisteam, maar wel dat vanuit het betreffende team wordt afgestemd. Zo loopt de lijn naar de eigen calamiteitenorganisatie van Air Products via hun liaisons in de crisisteams van de veiligheidsregio.

2.1 Meldkamer(s)

Proces	Aandachtspunten
Melding & alarmering	<p><u>Air Products:</u></p> <ul style="list-style-type: none"> ▪ Melding incident met emissie aan het MICK ▪ Alarmeren BHV-organisatie t.b.v. bronbestrijding ▪ (Intern) noodplan in werking stellen (bronbestrijding, afschakeling) <p><u>MICK:</u> Als eerste zal het MICK de bevolking waarschuwen.</p> <p>Daarna:</p> <ul style="list-style-type: none"> ▪ Alarmeren meldkamers VR's Amsterdam-Amstelland en Zaanstreek-Waterland ▪ Alarmeren eenheden brandweer conform inzetmatrix ▪ Alarmeren ambulances, OvD-G en GAGS ▪ Alarmeren politie t.b.v. mobiliteit (vrijhouden aanrijroutes)
Waarschuwen bevolking	<p><u>Air Products:</u></p> <ul style="list-style-type: none"> ▪ Waarschuwen/informereren personeel en bezoekers betrokken locatie(s) <p><u>MICK:</u></p> <ul style="list-style-type: none"> ▪ Inschatten effectgebied (startmal) en activeren Waarschuwings- & Alarmeringsstelsel (WAS), tekstbalk calamiteitenzender (tv) en NL-Alert volgens de procedure Waarschuwen en informeren bevolking. ▪ Informeert zo spoedig daarna mogelijk de dienstdoende redacteur van NH Nieuws via het vaste piket telefoonnummer. ▪ Informeert zo spoedig daarna mogelijk daarna de dienstdoende Voorlichtingsfunctionaris CoPI en/of de dienstdoende HRAC via de vaste piket telefoonnummers.
Opschaling	<p><u>Air Products:</u></p> <ul style="list-style-type: none"> ▪ Alarmeren benodigde functionarissen (crisisteam) <p><u>MICK:</u></p> <ul style="list-style-type: none"> ▪ Opschalen GRIP 2 ▪ Alarmeren crisisorganisatie
Milieuzorg	<p><u>Air Products:</u></p> <ul style="list-style-type: none"> ▪ Wanneer zich een incident voordoet waarbij sprake kan zijn van milieuschade dient het bedrijf hier melding van te maken bij de omgevingsdienst

2.2 Commando Plaats Incident

Proces	Aandachtspunten
Opschaling:	<u>Air Products:</u> <ul style="list-style-type: none"> Sturen liaison (hoofd BHV) naar CoPI
	<u>CoPI VRK:</u> <ul style="list-style-type: none"> Afstemmen met OT taakverdeling
Bron- & emissiebestrijding	<u>Air Products:</u> <ul style="list-style-type: none"> Bevestiging locatie, aard & omvang incident en (grote) emissie Inzet BHV volgens eigen interne noodplan
	<u>Brandweer VRK:</u> <ul style="list-style-type: none"> Aansluiten op inzet BHV Delen beeldvorming: omvang en vordering bronbestrijding Start van in kaart brengen effectgebied (meetplanorganisatie) Verrichten van metingen door AGS, evt. met meetploegen
Redding	<u>Air Products:</u> <ul style="list-style-type: none"> Redding eventuele slachtoffers brongebied Indien nodig en voor zover mogelijk isoleren of ontruimen locatie(s) in bron- en effectgebied
	<u>Brandweer VRK:</u> <ul style="list-style-type: none"> Zo nodig aansluiten op inzet BHV
Ontsmetting	<u>Brandweer VRK:</u> <ul style="list-style-type: none"> Zo nodig starten noodontsmetting Eventuele getroffen personen worden overgedragen aan de ambulancezorg
Opgeschaalde acute zorg	<u>Air Products:</u> <ul style="list-style-type: none"> Zo nodig eerste hulp door BHV Afstemming met OvD-G
	<u>GHOR VRK:</u> <ul style="list-style-type: none"> Triage, evt. gewondenverzamelplaats i.a.m. Air Products Start spoedeisende medische hulpverlening Bij grotere aantallen slachtoffers inzet Grootchalige Geneeskundige Bijstand (GGB) Waarschuwen ziekenhuizen
Publieke gezondheid	<u>Air Products:</u> <ul style="list-style-type: none"> Start psychosociale hulpverlening door het oproepen van het Opvangteam
	<u>GGD VRK:</u> <ul style="list-style-type: none"> Alarmeren Gezondheidskundig Adviseur Gevaarlijke Stoffen De psychosociale hulpverlening wordt in principe verzorgd door het bedrijf zelf. Indien nodig kan opgeschaald worden naar de Psychosociale hulpverlening vanuit de GHOR.
Mobiliteit	<u>Air Products:</u> <ul style="list-style-type: none"> Afzetting brongebied i.o.m. brandweer
	<u>Politie:</u> <ul style="list-style-type: none"> Afzetting van het bedrijventerrein Polanenpark Begidsen van de hulpdiensten naar het bedrijf Weghouden van grote verkeersstromen rondom het bron- en/of effectgebied, evenals de aan- en afvoerwegen van de hulpverleningsdiensten; Zodanige verkeersmaatregelen nemen dat de bereikbaarheid van het rampgebied gewaarborgd wordt Het inwerkingstellen van het proces om het verkeer te regelen
Bewaken & beveiligen	<u>Air Products:</u> <ul style="list-style-type: none"> Afzetten terrein, bewaking poort Toegangscontrole afgezet gebied (bedrijfsterrein)
	<u>Politie:</u> <ul style="list-style-type: none"> Bewaken: indien noodzakelijk voor PD management in overleg met Air Products.

2.3 Operationeel Team

Proces	Aandachtspunten
Opschaling/ Leiding & coördinatie	<u>Air Products:</u> <ul style="list-style-type: none"> Start beeldvorming, oppakken acute knelpunten
	<u>OT VRK:</u> <ul style="list-style-type: none"> Bepaling van bestuurlijke coördinatie (GRIP 4) (door OL) Start beeldvorming, oppakken knelpunten Afstemming met VR's Amsterdam-Amstelland en Zaanstreek-Waterland
Bron- en emissie- bestrijding	<u>Brandweer VRK:</u> <ul style="list-style-type: none"> In kaart brengen effectgebied (meetplanorganisatie) Verrichten van metingen door meetploegen, evt. i.s.m. buurregio's Uitwerken scenario's voor OT Ondersteuning inzet brongebied i.a.m. HOVD Verzorgen restdekking/aflossing Verzorgen logistieke verzorging ter plaatse (eenheden/CoPI) en RCC
Redding	
Ontsmetting	
Opgeschaalde acute zorg	<u>Air Products:</u> <ul style="list-style-type: none"> Voortzetting/afronding activiteiten Afhankelijk van de behoefte aan psychosociale hulpverlening het opvangteam van het bedrijf activeren Informeren Instituut voor Psychotrauma indien behoefte is aan meer psychosociale hulpverlening
	<u>GHOR:</u> <ul style="list-style-type: none"> Voortzetting/afronding activiteiten Informeren Leider Kernteam Psychosociale Hulpverlening (PSH) Eventueel inzet PSH i.o.m. Leider Kernteam
Publieke gezondheid	<u>GHOR:</u> <ul style="list-style-type: none"> Beoordeling meetresultaten door GAGS i.s.m. AGS. Evt. externe deskundigen (RIVM) Beoordelen klachtenplot Adviseren taakorganisatie crisiscommunicatie (Communicatieadviseur OT) over voorlichting bevolking; gezondheidsrisico's, eventuele effecten en handelingsperspectieven Informeren GGD/huisartsen over mogelijke effecten Advisering over nazorg en gezondheidsonderzoek (hulpverleners, bedrijven Air Products en effectgebied)
Mobiliteit	<u>Air Products:</u> <ul style="list-style-type: none"> BHV start met de eventuele isolatie / ontruiming / evacuatie. Hiervoor zal afstemming moeten plaatsvinden met de afdelingen
	<u>Politie:</u> <ul style="list-style-type: none"> Weghouden van grote verkeersstromen rondom het bron- en/of effectgebied, evenals op de aan- en afvoerwegen van de hulpverleningsdiensten Zodanige verkeersmaatregelen nemen dat de bereikbaarheid van het rampgebied gewaarborgd wordt (voortzetten verkeerscirculatieplan) Adviseren taakorganisatie crisiscommunicatie (Communicatieadviseur OT) over voorlichting verkeerssituatie en handelingsperspectieven voor weggebruikers.
Bewaken & beveiligen	<u>Air Products:</u> <ul style="list-style-type: none"> Voortzetten afzetting terrein
	<u>Politie:</u> <ul style="list-style-type: none"> Afzetten en bewaken van het evt. effectgebied in geval van sporenonderzoek
Ordehandhaving	<u>Air Products:</u> <ul style="list-style-type: none"> Voortzetten ordehandhaving
	<u>Politie:</u> <ul style="list-style-type: none"> Afzetten en bewaken van het rampgebied i.v.m. sporenonderzoek Beveiliging van eventuele plaatsen delict in het effectgebied
Opsporing	<u>Politie:</u> <ul style="list-style-type: none"> Informeren van tactische en technische opsporing Informeren Arbeidsinspectie
Interventie	n.v.t.
Identificatie	NB. Afstemming vindt plaats in het CoPI.

Crisis-communicatie	<p><u>Taakorganisatie Crisiscommunicatie VRK:</u></p> <ul style="list-style-type: none"> ▪ Inbrengen omgevings-analyse (vooral nieuws- en sociale media) ▪ Adviseren over communicatieve implicaties van voorgenomen aanpak ▪ Afstemmen voorlichting over gezondheidsrisico's en handelingsperspectieven, in afstemming met de Gezondheidskundig Adviseur Gevaarlijke Stoffen via de sectie GHOR ▪ Vertalen van handelingsperspectief naar communicatieboodschappen voor vervolgerberichten via de beschikbare middelen en acties uitzetten via het RAC ▪ Afstemmen met betrokken omliggende veiligheidsregio's
Publieke zorg	<p><u>Air Products:</u></p> <ul style="list-style-type: none"> ▪ Daadwerkelijk uitvoeren van het opvangproces in het eigen opvangcentrum. Hier hoort het voorzien in primaire levensbehoeften ook bij tot dat afstemming is bereikt met de overheid (Bevolkingszorg). Daarnaast zou ook hier eventuele psychosociale hulpverlening kunnen plaatsvinden
Informereren verwanten	<p><u>Air Products:</u></p> <ul style="list-style-type: none"> ▪ Daadwerkelijk informeren van verwanten van slachtoffers (binnen het terrein) door middel van de Waarschuwingsdienst (behoort bij Opvangteam) van Air Products. Informeren geschiedt in afstemming met Bevolkings- en Politiezorg ▪ Bij incidenten op het terrein van Air Products, waarbij personeel betrokken is, wordt gebruik gemaakt van een waarschuwingsdienst en een opvangteam. Bij incidenten worden nabestaanden in afstemming met de politie geïnformeerd. Het opvangteam van Air Products verleent ondersteuning en bijstand aan partners en/ of verwanten
	<p><u>Bevolkingszorg:</u></p> <ul style="list-style-type: none"> ▪ Zo nodig starten Slachtofferinformatiesystematiek (SIS) in samenwerking met de GHOR, politie en Air Products ▪ De backoffice van SIS (politiemedewerkers) informeert verwanten van gewonde slachtoffers (buiten het terrein) en verwanten die in onzekerheid zitten ▪ Verwanten die in onzekerheid zitten kunnen worden gekoppeld aan een contactambtenaar van de gemeente
Omgevingszorg	<p><u>Air Products:</u></p> <ul style="list-style-type: none"> ▪ De (geconsigneerde) medewerker maakt een rapport van zijn bevindingen en overhandigt dit als advies aan het crisisteam ▪ Het crisisteam beslist op basis van het advies welke diensten er ingeschakeld worden om de milieuschade zoveel mogelijk te beperken en te herstellen
	<p><u>Bevolkingszorg:</u></p> <ul style="list-style-type: none"> ▪ Het Hoofd Omgevingszorg (Omgevingsdienst IJmond) richt zich op de (milieu)effecten in het effectgebied van Air Products ▪ Heeft als doel het milieu, de openbare ruimte en de gebouwen zoveel mogelijk veilig te stellen tegen de negatieve effecten van het incident.
Nafase	<p><u>Air Products:</u></p> <ul style="list-style-type: none"> ▪ In afstemming met de VRK de nazorg voor getroffen en organiseren, specifiek de medewerkers van het bedrijf
	<p><u>Bevolkingszorg:</u></p> <ul style="list-style-type: none"> ▪ Voorbereiden van de overdracht en nafase. Indien nodig wordt er een (multidisciplinaire) projectorganisatie gevormd voor de nafase. ▪ Afhankelijk van incident spelen diverse thema's, denk aan: <ul style="list-style-type: none"> ○ Maken afspraken nazorg en eventueel gezondheidsonderzoek getroffen en bron- en effectgebied ○ Afstemmen nazorg werknemers Air Products ○ Maken afspraken nazorg en eventueel gezondheidsonderzoek hulpverleners ○ Maken afspraken eigen en externe onderzoeken en evaluaties ○ Afhankelijk van de locatie, impact en effectgebied van het incident speelt de Nafase een rol in één of meerdere gemeenten

2.4 Beleidsteam

Rollen	<p>Bij een ramp op het bedrijfsterrein van Air Products komen de burgemeesters van de gemeenten Haarlemmerliede en Spaarnwoude, Haarlemmermeer en Haarlem en de voorzitter veiligheidsregio met het Beleidsteam bijeen: standaard GRIP 4 vanwege de drie betrokken gemeenten en (boven)regionale effecten.</p> <p>Afhankelijk van de bron/scenario en de effecten van/naar de betrokken gemeenten, kunnen onderling afspraken gemaakt worden over de verschillende rollen³ van de burgemeester bij een ramp:</p> <ul style="list-style-type: none">▪ Voorzitter Beleidsteam▪ <i>Beslisser</i> (opperbevel): nemen van de bestuurlijke besluiten (bij GRIP 4 is dat formeel de voorzitter veiligheidsregio)▪ <i>Burgervader</i>: symbool van de lokale gemeenschap (zoals gezicht naar de bevolking via de media)▪ <i>Strateeg</i>: opkomen voor de belangen van de lokale gemeenschap, slachtoffers en gedupeerden naar andere bestuursniveaus (zoals andere regio's, de provincie en het Rijk)
Aandachts- punten	<p>Bestuurlijke aandachtspunten zijn onder andere:</p> <ul style="list-style-type: none">▪ Crisiscommunicatie/media-aandacht▪ Omgevingseffecten, zoals onrust omwonenden, (zorg)instellingen▪ Betrokkenheid omliggende gemeenten/regio's?▪ Slachtoffers uit het buitenland?▪ Milieuproblemen▪ Verkeersproblemen▪ Bedrijfsprocessen her-opstarten versus (gepercipieerde) veiligheid▪ Nafase:<ul style="list-style-type: none">▪ Vergunningsvraagstuk▪ Aansprakelijkheidsvraagstuk▪ Evaluaties/onderzoeken, zoals intern VRK, Inspectie V&J en Onderzoeksraad Voor Veiligheid▪ Nazorg naar nabestaande en slachtoffers ook onder het eigen personeel
Bovenregionale samenwerking	<p>De bestuurlijke afstemming met de eventueel betrokken veiligheidsregio's vindt plaats conform het crisisplan:</p> <ul style="list-style-type: none">▪ Interregionale samenwerking (GRIP 5)
Crisisplan	<p>Zie in het crisisplan:</p> <ul style="list-style-type: none">▪ Taken, bevoegdheden en verantwoordelijkheden Beleidsteam▪ Rollen burgemeester(s) en voorzitter veiligheidsregio▪ Standaardagenda Beleidsteam met aandachtspunten besluitvormingsproces
Netwerk- kaarten	<p>Voor de rampenbestrijding bij ongevallen met gevaarlijke stoffen zijn 3 Bestuurlijke Netwerkkarten (BNK's) van het IFV⁴ relevant:</p> <ul style="list-style-type: none">▪ BNK 1 'Rampenbestrijding algemeen en handhaving openbare orde'▪ BNK 2 'Geneeskundige hulpverlening algemeen'▪ BNK 5 'Milieu'

³ <http://www.burgemeesters.nl/crisishandreiking>

⁴ <https://www.ifv.nl/kennisplein/crisis-en-regionale-crisisbeheersing>

Deel III Bijlagen

I Juridische verantwoording

Inleiding

Het rampbestrijdingsplan bevat in ieder geval conform artikel 6.1.3 Brzo:

Omschrijving verplichting	Uitwerking in plan	Hfd/Par
a. de naam of functie van de aan het bedrijf verbonden personen die bevoegd zijn om procedures van alarmering binnen en buiten de inrichting en van inwerkingstelling van bestrijdingsacties binnen de inrichting in werking te doen treden;	Melding & alarmering	Par. 1.2
b. de naam of functie van de personen die belast zijn met de operationele leiding van het geheel van de bestrijdingsacties;	Leiding & coördinatie	Par. 1.4
c. de maatregelen en voorzieningen die zijn getroffen opdat degene die is belast met het opperbevel en de hulpverleningsdiensten snel worden geïnformeerd en de bij de bestrijding betrokken personen snel worden opgeroepen;	Op- & afschaling Informatiemanagement	Par. 1.3 Par. 1.5
d. het schema met betrekking tot de leiding over en de gecoördineerde inzet van diensten en organisaties die bij de bestrijding kunnen worden betrokken;	Leiding & coördinatie	Par. 1.4
e. de maatregelen en voorzieningen die zijn getroffen met het oog op de bestrijding op en buiten het terrein van de Air Products;	Specifieke aandachtspunten Scenario	Hfd. 2 Deel 2
f. de maatregelen en voorzieningen die zijn getroffen om de bevolking te informeren over de ramp of de dreiging van een ramp en over de door haar te volgen gedragslijn;	Crisiscommunicatie	Par. 13 Deel 2
g. de maatregelen en voorzieningen die zijn getroffen om de hulpverleningsdiensten van een andere staat te informeren, indien de bevolking of het milieu van die staat door de ramp kunnen worden getroffen of dreigen te worden getroffen.	Niet van toepassing	

2 Afkortingenlijst

A	AC AGS AGW AOV	Actiecentrum Adviseur Gevaarlijke Stoffen (brandweer) Alarmeringsgrenswaarde Adviseur Openbare orde en veiligheid (gemeenten)
B	BHV BNK BO Brzo BT	Bedrijfshulpverlening Bestuurlijke Netwerkaart (IFV) Backoffice (gemeenten) Besluit rampen en zware ongevallen Beleidsteam (veiligheidsregio)
C	CCP CdK CO CoPI	Coördinator Pers- en publieksvoorlichting Commissaris der Koning Koolmonoxide Commandoteam Plaats Incident (veiligheidsregio)
D	DPG	Directeur Publieke Gezondheid (GGD)
E		
F		
G	GAGS GGB GRIP GS	Gezondheidskundig Adviseur Gevaarlijke Stoffen (GGD) Grootschalige Geneeskundige Bijstand Gecoördineerde Regionale Incidentbestrijdings Procedure Gedeputeerde Staten
H	HOvD HRAC	Hoofddofficier van Dienst Hoofd Regionaal Actiecentrum Communicatie
I		
J		
K		
L	L&C LBW LCMS LMC LVNL	Leiding & coördinatie Levensbedreigende waarde Landelijk Crisis Management Systeem Landelijke Meldingsclassificatie Luchtverkeersleiding Nederland
M	ME MICK MPL	Mobiele Eenheid Meld-, Informatie- & Coördinatiecentrum Kennemerland Meetplanleider (brandweer)
N	NCV	Nood Communicatie Voorziening
O	ODNZ K OIM OM OT OvD	Omgevingsdienst Noordzeekanaalgebied Operationeel Informatiemanagement Openbaar Ministerie Operationeel Team (veiligheidsregio) Officier van Dienst
P	PSH	Psychosociale Hulpverlening
Q		
R	RAC RBP RCC RWS	Regionaal Actiecentrum Crisiscommunicatie (veiligheidsregio) Rampbestrijdingsplan Regionaal Crisis Centrum (veiligheidsregio) Rijkswaterstaat
S	SGBO SIS	Staf Grootschalig & Bijzonder Optreden (Politie) Slachtoffer Informatie Systematiek
T		
U	UGS	Uitgangstelling
V	VBK VRK VRW	Veiligheidsbureau Kennemerland Veiligheidsregio Kennemerland Voorlichtingsrichtwaarde
W	WAS	Waarschuwings- & Alarmeringstelsel
X		
Y		
Z		

3 Verzendlijst

- Veiligheidsregio** Dit rampbestrijdingsplan is afgestemd met, en wordt verspreid aan de betrokken onderdelen van de Veiligheidsregio Kennemerland ten behoeve van het informeren van de functionarissen van de meldkamer en de crisisteams:
- Meld-, Informatie- & Coördinatiecentrum Kennemerland (MICK)
 - Brandweer Kennemerland
 - GGD Kennemerland (GHOR)
 - Veiligheidsbureau Kennemerland (VBK)
 - Bevolkingszorg Kennemerland
- Partners** Dit rampbestrijdingsplan is afgestemd met, en wordt verspreid aan de betrokken partners ten behoeve van het informeren van hun meldkamers en crisisteams:
- Air Products Nederland
 - Veiligheidsregio Amsterdam-Amstelland
 - Veiligheidsregio Zaanstreek-Waterland
 - Nationale Politie, eenheid Noord-Holland
- Publiek** Ten behoeve van het publiek, zoals omwonenden, omliggende bedrijven en kwetsbare/vitale objecten, is een versie beschikbaar waar conform art. 6.1.4 Besluit veiligheidsregio's en art. 19.3 Wet milieubeheer vertrouwelijke gegevens (m.b.t. bedrijfsgeheimen en beveiligingsgegevens) zijn weggelaten.
- Het betreft hier geheel deel II omdat deze omvat:
- Plattegronden en foto's van de installaties
 - Beschrijvingen van productieprocessen
- Bijlage 6:
- Contactgegevens van meldkamers en crisisteams