

RAMPBESTRIJDINGSPLAN TATA STEEL IJMUIDEN (inclusief Linde Gas Benelux)



DEEL I ALGEMEEN (openbaar)

Versie 2018
Vastgesteld: 19 februari 2018
Operationeel: 3 april 2018

Inhoud

Inhoud.....	2
Inleiding.....	3
Deel I Algemeen.....	5
I Rampenbestrijding Tata Steel.....	5
1.1 Algemene informatie Tata Steel IJmuiden.....	5
1.2 Melding & alarmering.....	8
1.3 Op- & afschaling.....	9
1.4 Leiding & coördinatie.....	10
1.5 Informatiemanagement.....	12
1.6 Crisiscommunicatie.....	13
2 Specifieke aandachtspunten.....	15
2.1 Meldkamer(s).....	15
2.2 Commando Plaats Incident.....	16
2.3 Operationeel Team.....	19
2.4 Beleidsteam.....	21
Deel III Bijlagen.....	22
I Juridische verantwoording.....	22
2 Overzicht wijzigingen.....	23
3 Afkortingenlijst.....	24
4 Verzendlijst.....	25

Het Rampbestrijdingsplan Tata Steel IJmuiden Deel I is een openbaar document. Gehele of gedeeltelijke overname of reproductie van de inhoud, het gebruik van gehele of gedeeltelijk bewerkte versies en verspreiding en/of verstrekking aan derden van dit rampbestrijdingsplan op welke wijze dan ook, is niet toegestaan zonder voorafgaande schriftelijke toestemming van de Veiligheidsregio Kennemerland.

Inleiding

RBP Tata Steel

Het Rampbestrijdingsplan Tata Steel (RBP Tata Steel) van de Veiligheidsregio Kennemerland (VRK) beschrijft de multidisciplinaire organisatie voor de rampenbestrijding bij een incident met gevaarlijke stoffen op het terrein van Tata Steel IJmuiden. Hierdoor wordt helder wie waarvoor verantwoordelijk is en wordt geborgd dat alle betrokken hulpdiensten op dezelfde manier omgaan met een ramp op het terrein van Tata Steel IJmuiden, inclusief Linde Gas Benelux.

NB: waar in dit document de bedrijfsnamen van Tata Steel IJmuiden en Linde Gas Benelux gebruikt worden, geldt dit voor de vestigingen op het terrein van Tata Steel IJmuiden.

Tata Steel IJmuiden en Linde Gas Benelux zijn zogeheten Brzo-bedrijven. Het Besluit risico's en zware ongevallen (Brzo¹) bevat bepalingen en voorschriften voor chemiebedrijven (inrichtingen) die gevaarlijke stoffen produceren, transporteren, opslaan of gebruiken. Hierbij wordt onderscheidt gemaakt tussen lagedrempelinrichtingen (licht regime) en hogedrempelinrichtingen (zwaar regime) die worden gekwalificeerd op basis van de hoeveelheid stoffen die in de inrichting aanwezig (mogen) zijn. Tata Steel IJmuiden en Linde Gas Benelux zijn hogedrempelinrichtingen en hebben daarom een wettelijk voorgeschreven intern noodplan. Het RPB Tata Steel IJmuiden kan gezien worden als het extern noodplan van de overheid zoals verplicht is in de Wet en het Besluit veiligheidsregio's.

In de bijlage is een overzicht opgenomen waar een rampbestrijdingsplan conform wet- en regelgeving aan moet voldoen en hoe dit is verwerkt.

Definitie ramp

Het rampbestrijdingsplan is conform de Wet en Besluit veiligheidsregio's van toepassing voor een ramp: een zwaar ongeval of een andere gebeurtenis waarbij het leven en de gezondheid van veel personen, het milieu of grote materiële belangen in ernstige mate zijn geschaad of worden bedreigd

en

waarbij een gecoördineerde inzet van diensten of organisaties van verschillende disciplines is vereist om de dreiging weg te nemen of de schadelijke gevolgen te beperken

Dit betekent dat het rampbestrijdingsplan van toepassing is op:

- Het uitgewerkte scenario met gevaarlijke stoffen van het bedrijf
- Andere rampen op of met impact voor het bedrijf

Relatie met crisisplan

Het Crisisplan VRK is een plan op hoofdlijnen en bevat generieke afspraken voor de multidisciplinaire samenwerking bij (dreigende) rampen en crisis in de gehele regio. Het rampbestrijdingsplan sluit aan op het Crisisplan VRK. Het RPB Tata Steel IJmuiden beschrijft de specifieke afspraken voor de rampenbestrijding op en om de (installaties van de) chemische bedrijven Tata Steel en Linde Gas Benelux in IJmuiden.

Per paragraaf in dit plan wordt verwezen naar de relevante paragraaf in het Crisisplan VRK.

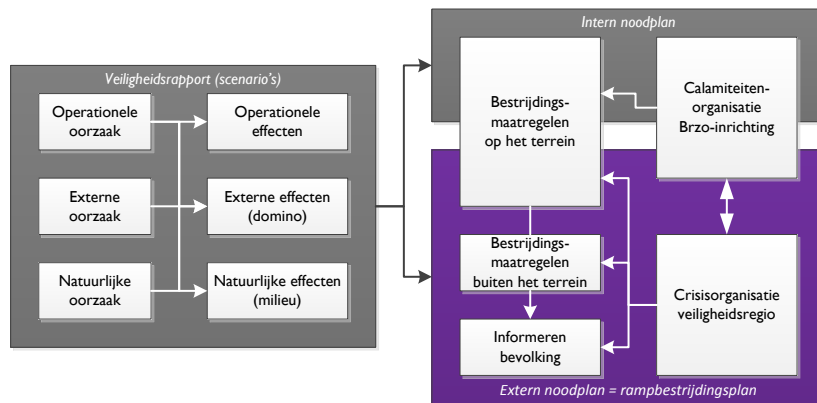
NB: voor externe partners en het publiek is informatie uit het crisisplan te vinden op www.vrk.nl -> "Wat doen wij" -> "Aanpak bij een ramp of crisis".

Relatie met andere plannen

Het rampbestrijdingsplan sluit verder aan op de volgende documenten:

- Veiligheidsrapport Tata Steel IJmuiden
- Veiligheidsrapport Linde Gas Benelux, locatie IJmuiden
- Basisregeling Crisisbeheersing Tata Steel (intern noodplan)

¹ Bij benaming van wet- en regelgeving worden afgekort beginnend met een hoofdletter en vervolgens kleine letters in plaats van allemaal hoofdletters



Werkingsgebied

Het rampbestrijdingsplan (extern noodplan) is van toepassing op:

- De chemische bedrijven (Brzo: hogedrempelinrichtingen) van Tata Steel en Linde Gas op het terrein van Tata Steel IJmuiden, gelegen in de gemeenten Velsen, Beverwijk en Heemskerk
- De omgeving, zijnde de gehele regio Kennemerland

NB: scenario's kunnen ook effecten hebben op (delen van) omliggende regio's en de Noordzee. In dat geval wordt per incident met de bevoegde gezagen afgestemd.

Opbouw van het plan (raamwerk)

Het rampbestrijdingsplan bestaat uit drie delen:

- I. Algemeen: beschrijft de kaders, afspraken en aandachtspunten gericht op de uitvoering van de rampenbestrijding op en om het bedrijf
- II. Scenario's: bevat de uitwerking van de rampscenario's die zich voor kunnen doen
- III. Bijlagen

Ten behoeve van de eenduidigheid is de opbouw en indeling gelijk aan die van het crisisbestrijdingsplan voor Schiphol.

Publicatie

- Het plan heeft een openbare status, behoudens enkele bedrijfsgeheimen en beveiligingsgegevens (conform art. 19.3 Wet milieubeheer):
 - Beschrijvingen van de installaties, waar de locatie bepaald kan worden
 - Kaarten en plattegronden
 - Contactgegevens
 Deze gegevens zijn onderdeel van deel II wat in de openbare versie is weg gelaten. Relevante informatie over het scenario wordt door middel van risicocommunicatie met het publiek gedeeld.
- De operationele versie, inclusief bovenstaande gegevens, wordt digitaal ter beschikking gesteld aan de partijen die in het kader van dit rampbestrijdingsplan een operationele taak vervullen (zie verzendlijst in de bijlage).
- De operationele versie wordt tevens opgenomen in het geautomatiseerde informatiesysteem LCMS, waartoe de hulpverleningsdiensten, gemeenten, andere veiligheidsregio's en partners in de crisisbeheersing toegang hebben.
- De openbare versie wordt voor de bevolking en partners digitaal beschikbaar gesteld via de website: www.vrk.nl.

Deel I Algemeen

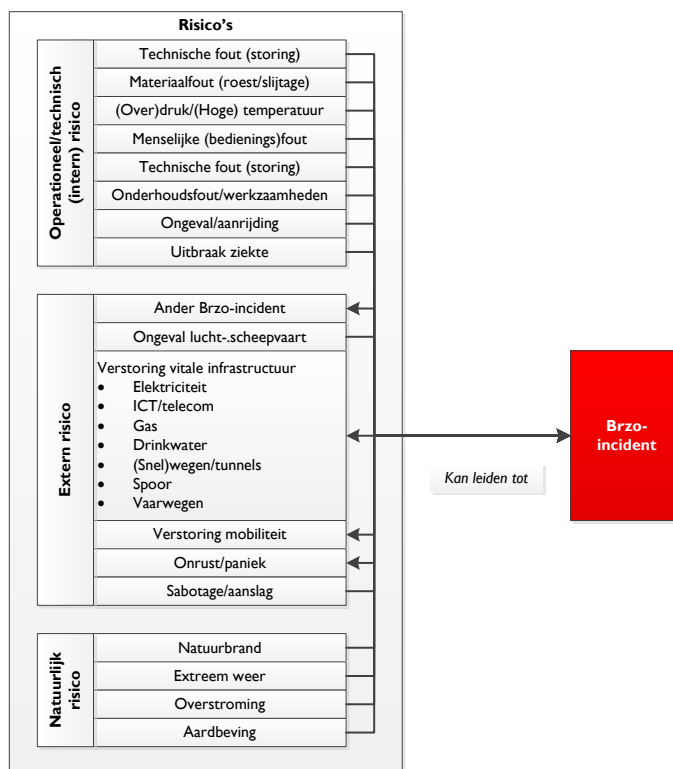
I Rampenbestrijding Tata Steel

I.1 Algemene informatie Tata Steel IJmuiden

Inleiding	Deze paragraaf beschrijft op hoofdlijnen de bedrijven en vitale objecten binnen het bedrijf. Een kaart en overzicht met adres- en contactgegevens zijn opgenomen in de bijlagen.
Tata Steel IJmuiden	<p>Tata Steel IJmuiden BV (hierna Tata Steel) produceert ijzer en staal. Deze activiteiten vinden plaats op een groot industriecomplex (circa 760 hectare) in de IJmond, ten noorden van het Noordzeekanaal. De productieprocessen gaan gepaard met het verwerken en produceren van gevaarlijke stoffen zoals toxische gassen.</p> <p>Op het industriecomplex zijn ook andere bedrijven gevestigd, die eveneens in hun processen gevaarlijke stoffen verwerken dan wel produceren. Vanwege de risico's voor de omgeving is een tweetal van deze bedrijven (Tata Steel en Linde Gas Benelux) onderworpen aan het regime van het Besluit Risico's Zware Ongevallen 2015 (Brzo 2015).</p> <p>Tata Steel Nederland is onderdeel van Tata Steel Group, één van de grootste staalconcerns in Europa.</p>
Linde Gas Benelux	<p>Linde Gas IJmuiden is gevestigd op het terrein van Tata Steel in IJmuiden. Om lucht te splitsen in haar bestanddelen wordt gebruik gemaakt van zogenaamde cryogene destillatie. Het scheidingsprincipe is gebaseerd op het verschil in kookpunt tussen de verschillende bestanddelen. Hiervoor heeft Linde Gas in IJmuiden de beschikking over 5 luchtsplitsingsapparaten (ASU). Deze fabrieken produceren argon, stikstof en zuurstof, zowel in gasvormige- als in vloeibare fase. De grootste afnemers van deze luchtgassen zijn Tata Steel en de Gasunie. De vloeibare luchtgassen worden opgeslagen in cryogene opslagtanks en afgevoerd door middel van bulkwagens. Naast bovenstaande producten wordt ook perslucht geleverd aan Tata Steel en is er de productie van een aantal halffabricaten.</p> <p>Linde Gas Benelux is een marktleider op het gebied van de levering van gassen en onderdeel van The Linde Group.</p>
Aanwezigheid	<p>Op basis van de data van deur- en poortpassages op het terrein is gemiddeld het volgende aantal personen aanwezig op het terrein:</p> <p>Op een doordeweekse dag ca. 8.000 personen:</p> <ul style="list-style-type: none">▪ 5.000 personen overdag (geteld vanaf 8:00 uur – 18:00 uur)▪ 3.000 personen 's nachts (geteld vanaf 18:00 – 8:00 uur) <p>In het weekend (zaterdag en zondag) ca. 2.000 personen:</p> <ul style="list-style-type: none">▪ 700 personen overdag (geteld vanaf 8:00 uur – 18:00 uur)▪ 1.300 personen 's nachts (geteld vanaf 18:00 – 8:00 uur)

Risico's

Op het bedrijfsterrein van Tata Steel is, naast de chemische installaties, een groot aantal verschillende functies en bedrijven samengebracht. De volgende oorzaken en (keten)effecten kunnen van toepassing zijn bij een ongeval met gevaarlijke stoffen:



Brzo-objecten

Op en nabij het bedrijfsterrein bevinden zich de volgende Brzo-objecten uit het Veiligheidsrapport met een ramp-waardig scenario:

Proces	Object	Beheer
Distributie	Hoogovengasleiding	Tata Steel
Productie/distributie	Ammoniak/DeNOx installatie	„
Productie/distributie	Opslagtank zuurstof	Linde Gas Benelux
Productie/distributie	Opslagtank stikstof	„

Vitale objecten

Op en nabij het bedrijfsterrein bevinden zich de volgende vitale objecten:

Proces	Object	Beheer/via
Waterbeheer	Duingebied (waterkering)	Hoogheemraadschap Hollands Noorderkwartier
Waterbeheer	Spuigemaal	Rijkswaterstaat
Productie/distributie drinkwater	Pompstation drinkwater	PWN
Productie drinkwater	Drinkwatergebied PWN	PWN
Distributie energie	Transformatorstation	Alliander
Productie/distributie energie	Energiecentrale	Nuon
Scheepvaart	Noordzee	Kustwacht
Scheepvaart	Noordzeekanaal	Centraal Nautisch Beheer
Scheepvaart	Veerpont	GVB
Scheepvaart	Zeesluis	Rijkswaterstaat
Wegverkeer	Snelweg A22 met Velsertunnel RWS	Rijkswaterstaat
Wegverkeer	Snelweg A9 met Wijkertunnel	Rijkswaterstaat
Spoorverkeer	Spoorlijn Uitgeest-Haarlem met Velserspoortunnel en de stations van Beverwijk en Heemskerk	ProRail

Luchtverkeer	Aanvliegroute Schiphol LVNL	LVNL
--------------	-----------------------------	------

Kwetsbare objecten

Op en nabij het bedrijfsterrein bevinden zich de volgende kwetsbare objecten:

Proces	Object	Beheer/via
Zorg	Ziekenhuis en Brandwondencentrum (Beverwijk)	Rode Kruis Ziekenhuis
Zorg	Revalidatiecentrum (Wijk aan Zee)	Heliomare
Zorg	Overige zorginstellingen nader te bepalen aan de hand van het effectgebied	Gemeente/GHOR
Onderwijs	Idem nader te bepalen aan de hand van het effectgebied	Gemeente

Impact ramp op Tata Steel

Het bedrijfsterrein van Tata Steel IJmuiden is een vitaal economisch gebied voor de regio. Een ramp op het bedrijfsterrein kan effecten hebben tot ver buiten de grenzen van het terrein. Deze effecten kunnen fysiek, sociaal en economisch van aard zijn.

Effecten

Uit voorgaande blijkt dat de effecten van rampen met de Brzo-objecten kunnen zijn:

- Maatschappelijke onrust
- Verstoring van mobiliteit
- Verstoring van vitale infrastructuur

Omliggende gemeenten/ veiligheidsregio's

In de effectgebieden van de maatgevende scenario's (worst case) bevinden zich de volgende gemeenten en veiligheidsregio's:

- Veiligheidsregio Kennemerland:
 - Alle gemeenten (van noord naar zuid):
 - Gemeente Uitgeest
 - Gemeente Heemskerk
 - Gemeente Beverwijk
 - Gemeente Velsen
 - Gemeente Haarlem
 - Gemeente Bloemendaal
 - Gemeente Zandvoort
 - Gemeente Haarlemmerliede & Spaarnwoude
 - Gemeente Heemstede
 - Gemeente Haarlemmermeer
- Veiligheidsregio Noord-Holland Noord
 - Gemeente Castricum
 - Gemeente Bergen
 - Gemeente Alkmaar
- Veiligheidsregio Zaanstreek-Waterland:
 - Gemeente Zaanstad
 - Gemeente Wormerland
- Veiligheidsregio Amsterdam-Amstelland:
 - Gemeente Amsterdam

Diensten op het terrein

Het bedrijf beschikt over de volgende eigen hulpdiensten, continu (24 uur per dag, 7 dagen per week):

- Dienst Bedrijfsbeveiliging (DBB)
- Bedrijfsbrandweer Tata Steel
- Verbandkamer Tata Steel (met 1 verpleegkundige)

Deze diensten worden door de eigen Alarm- en Meldcentrale (AMC) aangestuurd.

I.2 Melding & alarmering

Alarmering	<p>Bij de alarmering van hulpdiensten op het bedrijf zijn twee meldkamers betrokken, namelijk;</p> <ul style="list-style-type: none">▪ Meld-, Informatie- en Coördinatiecentrum Kennemerland (MICK) van VRK;▪ Alarm- en Meldcentrale (AMC) van Tata Steel. <p>Afhankelijk van het type incident zijn daarnaast andere meldkamers betrokken, zoals die van de betrokken omliggende veiligheidsregio's, het Centraal Nautisch Beheer (Havendienst Amsterdam), Rijkswaterstaat en andere vitale partners.</p> <p>Iedere meldkamer is verantwoordelijk voor het eigen primaire proces. Ten aanzien van de samenwerking tussen de meldkamers zijn op het gebied van intake, regievoering, informatievoorziening en op- en afschaling nadere afspraken gemaakt. Deze afspraken staan vermeld in het document Samenwerkingsconvenant Tata Steel – VRK.</p> <p>De belangrijkste afspraken hieruit zijn:</p> <ul style="list-style-type: none">▪ Incidenten worden primair gemeld bij en gealarmeerd door de meldkamer (AMC) van Tata Steel. Bij elke alarmering wordt direct het MICK geïnformeerd. Indien een incident binnen het verzorgingsgebied van Tata Steel wordt gemeld bij en gealarmeerd door het MICK, wordt direct het AMC van Tata Steel geïnformeerd.▪ De meldkamer die aanvankelijk alarmeert blijft verantwoordelijk voor de regie en coördinatie tot en met het moment van de kwalificatie van het incident. Daarna wordt zo nodig de regie op basis van de kwalificatie overgedragen aan het MICK.▪ Het MICK voert naast bovenstaande alarmering de regie op de processen leiding en coördinatie (zolang er geen COPI operationeel is), alarmering, waarschuwing van de bevolking, informatievoorziening en op- en afschaling vanaf de kwalificatie "middel" of GRIP. Incidenten, zoals brand of ongeval, kunnen worden getypeerd als "klein", "middel", "groot" of "zeer groot". Tot en met "middel" wordt zelfstandig door de bedrijfsbrandweer van Tata Steel afgehandeld.
Meldings-classificatie en Incident-kwalificatie	<p>Elke melding die een meldkamer ontvangt, wordt geclassificeerd conform de Landelijke Meldingsclassificatie (LMC) en geeft een typering van een incident. De alarmering die volgt, leidt tot een initiële inzet van hulpdiensten, op basis van een vooraf bepaalde inzetbehoefte. Eenheden / functionarissen ter plaatse bepalen de ernst en omvang van het incident en geven een incidentkwalificatie af. De kwalificatie ter plaatse kan leiden tot op- of afschaling, waardoor meer of minder eenheden en/of functionarissen gealarmeerd worden.</p>
Kwalificatie gekoppeld aan GRIP	<p>Voor incidenten en scenario's op het bedrijfsterrein van Tata Steel zijn <u>geen</u> initiële GRIP-niveaus afgesproken, zie par. 1.3 Op- & afschaling.</p>
Waarschuwen bevolking	<p>Bij een incident met gevaarlijke stoffen heeft het MICK mandaat om:</p> <ol style="list-style-type: none">1. Eerst de bevolking te waarschuwen, waaronder indien van toepassing de buurregio's;2. En daarna de operationele eenheden en de crisisorganisatie te alarmeren. <p>Het MICK waarschuwt bij een scenario uit dit rampbestrijdingsplan éérst de bevolking (omwonenden en omliggende bedrijven) en alarmeert daarna de operationele eenheden en de crisisorganisatie, zie par. 1.6 Crisiscommunicatie.</p> <p>Daarnaast worden de meldkamers van de omliggende veiligheidsregio's gealarmeerd om bewoners en bedrijven in het effectgebied te alarmeren.</p> <p>Zie paragraaf 1.6 Crisiscommunicatie.</p>
Crisisplan	<p>Zie ook in het crisisplan:</p> <ul style="list-style-type: none">▪ Samenstelling, taken, verantwoordelijkheden en bevoegdheden van de meldkamer▪ Procesbeschrijving Melding & alarmering

I.3 Op- & afschaling

GRIP	<p>De op- en afschaling bij incidenten en rampen op het bedrijf verloopt conform de Gecoördineerde Regionale Incidentbestrijdingsprocedure (GRIP), onderdeel van het Crisisplan VRK. Voor incidenten en scenario's op het bedrijfsterrein van Tata Steel zijn <u>geen</u> initiële GRIP-niveaus afgesproken.</p> <p>Dit is omdat, conform de GRIP-procedure in het crisisplan, de (Hoofd)Officieren van Dienst van de VRK of de Calamiteitencoördinator van het MICK dit zelf situationeel kunnen bepalen. Daarnaast heeft de meldkamer van Tata Steel de mogelijkheid om duiding te geven over het incident en de omvang.</p>
Informereren bestuur	<p>Vanwege de ligging van Tata Steel in drie gemeenten, worden bij elke GRIP-situatie op Tata Steel alle drie de burgemeesters geïnformeerd. Dit vindt plaats door de Leider CoPI (GRIP 1) of Operationeel Leider (vanaf GRIP 2), tenzij één van deze dit anders afspreekt met de Officier van Dienst Bevolkingszorg.</p> <p>Daarnaast wordt, afhankelijk van het effectgebied, door het MICK met de meldkamers van de relevante omliggende veiligheidsregio's afgestemd over het informeren van de burgemeesters van de betrokken gemeenten.</p>
Alarmeren bestuur	<p>Omdat het terrein van Tata Steel-site over de grenzen van de gemeenten Heemskerk, Beverwijk en Velsen gaat, en bij een ramp of crisis meestal niet direct duidelijk is welke van deze gemeenten als effectgebied betrokken is (of niet), zal bij bestuurlijke opschaling direct worden opgeschaald naar GRIP 4.</p> <p>Conform de reguliere GRIP 4 zal de voorzitter van de veiligheidsregio voorzitter van het beleidsteam zijn.</p> <p>Zodra duidelijk is dat de effecten toch tot één gemeente beperkt zullen zijn en blijven, kan in het beleidsteam tussen de betrokken burgemeesters alsnog worden afgesproken om terug te schalen naar GRIP 3 en kan de burgemeester van de brongemeente het voorzitterschap overnemen.</p> <p>Vanwege mogelijke effecten in de gemeenten buiten de Veiligheidsregio Kennemerland, stemt de voorzitter veiligheidsregio met die van de omliggende betrokken veiligheidsregio's af of laat dit plaatsvinden door de operationeel leiders daarvan.</p>
Backoffice Bevolkingszorg	<p>De Backoffice Bevolkingszorg is bij incidenten en rampen op het bedrijf in principe in het gemeentehuis van Velsen in IJmuiden gevestigd, tenzij dit in het effectgebied ligt.</p>
Crisisplan	<p>Zie ook in het crisisplan:</p> <ul style="list-style-type: none">▪ Uitwerking GRIP-procedure▪ Procesbeschrijving, bevoegdheden en criteria van 'Op- & afschaling'

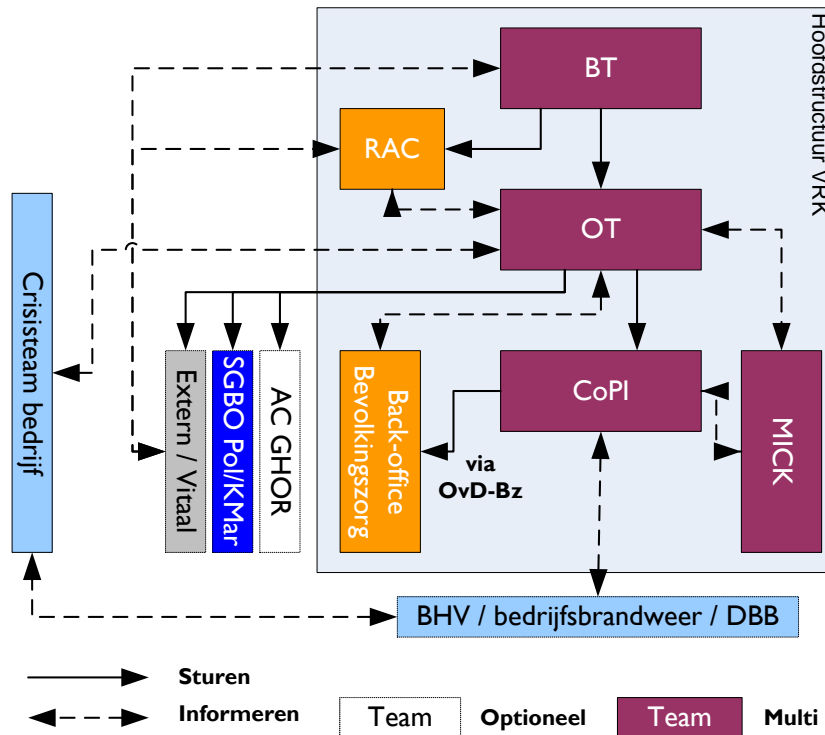
I.4 Leiding & coördinatie

Bedrijven	Taken, verantwoordelijkheden en bevoegdheden van de crisisteams van het bedrijf zijn conform het eigen bedrijfsnoodplan. NB: Linde Gas Benelux participeert in de crisisteams van Tata Steel.
Veiligheidsregio	Taken, verantwoordelijkheden en bevoegdheden van de crisisteams van de veiligheidsregio zijn conform het crisisplan.
CoPI	<p>Het Commando Plaats Incident (CoPI) is belast met de operationele leiding ter plaatse van het incident, de afstemming met andere betrokken partijen en het adviseren van het OT. Er is sprake van multidisciplinaire coördinatie. De opkomsttijd is 30 minuten.</p> <p>Het Commando Plaats Incident (CoPI) bestaat voor Tata Steel uit:</p> <ul style="list-style-type: none">▪ Leider CoPI▪ (Hoofd)officier van Dienst Brandweer▪ Officier van Dienst Geneeskundig▪ Officier van Dienst Politie▪ Officier van Dienst Bevolkingszorg▪ Voorlichtingsfunctionaris CoPI▪ Informatiemanager CoPI▪ Geo-plotter CoPI▪ Adviseur Gevaarlijke Stoffen (Brandweer)▪ Liaison Tata Steel / Linde Gas <p>Eventueel uitgebreid met:</p> <ul style="list-style-type: none">▪ Liaison(s) betrokken vitale partners
OT	<p>Het Operationeel Team (OT) is belast met de operationele leiding, de afstemming met andere bij de ramp of crisis betrokken partijen en het adviseren van het BT. De opkomsttijd is 45 minuten.</p> <p>Het Operationeel Team (OT) bestaat voor Tata Steel uit de volgende functionarissen en hun secties:</p> <ul style="list-style-type: none">▪ Operationeel Leider▪ Hoofd Sectie Brandweer▪ Algemeen Commandant Geneeskundige Zorg▪ Algemeen Commandant Politie▪ Algemeen Commandant Bevolkingszorg▪ Communicatieadviseur OT▪ Informatiemanager OT▪ Liaison van Tata Steel (mede namens Linde Gas Benelux) <p>Eventueel uitgebreid met:</p> <ul style="list-style-type: none">▪ Liaisons andere betrokken (vitale) partners
BT	<p>Het Beleidsteam (BT) is belast met het bestuurlijk / beleidsmatig leiding geven aan de activiteiten voor de bestrijding van een ramp of crisis. De opkomsttijd is 60 minuten.</p> <p>Het Beleidsteam (BT) bestaat voor Tata Steel uit:</p> <ul style="list-style-type: none">▪ Voorzitter veiligheidsregio▪ Burgemeester van Velsen▪ Burgemeester van Beverwijk▪ Burgemeester van Heemskerk▪ Directievertegenwoordiger van Tata Steel en evt. Linde Gas Benelux▪ Hoofdofficier van Justitie▪ Rijksheren (indien benodigd)▪ Voorzitter betrokken waterschap (op uitnodiging, geen sleutelfunctionaris)▪ Gemeentesecretaris BT▪ Brandweercommandant▪ Eenheidsleiding Politie Eenheid Noord-Holland

- Directeur Publieke Gezondheid (DPG)
- Communicatieadviseur BT
- Adviseur Openbare orde en Veiligheid (AOV)
- Informatiemanager BT
- Verslaglegger BT

Schema

Bovenstaande is als volgt verwerkt in het organisatieschema uit het crisisplan:



Crisisplan

Zie in het crisisplan:

- Taken, verantwoordelijkheden en bevoegdheden van de hoofdstructuur (CoPI, OT, RAC en BT)
- Procesbeschrijving 'Leiding & Coördinatie'
- Afspraken vergaderstructuur met standaardagenda's CoPI, OT en BT²
- Aandachtspunten bij besluitvormingsprocessen CoPI, OT en BT

² Het RAC hanteert ook een standaard agenda, maar die is (nog) niet in het crisisplan opgenomen.

I.5 Informatiemanagement

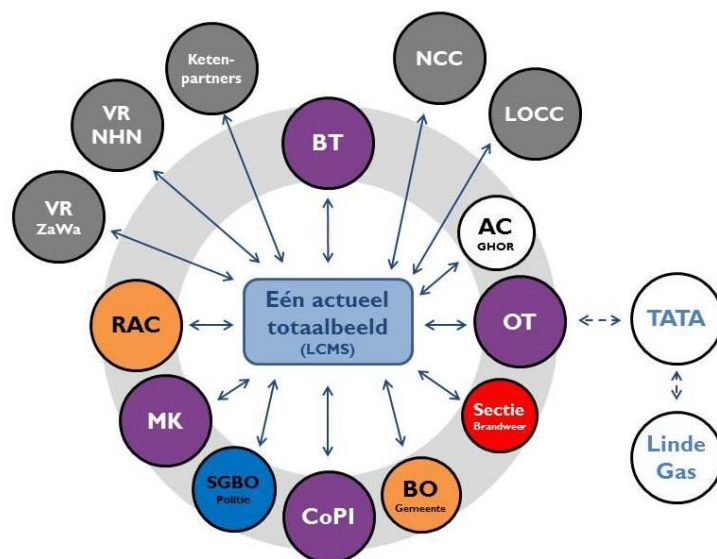
Netcentrisch werken

De veiligheidsregio's wisselen bij (dreigende) rampen en crisis informatie intern en met elkaar uit via het Landelijk Crisis Management Systeem (www.lcms.nl). Steeds meer worden andere crisispartners hierop aangesloten.

In elk crisisteam is hiervoor een speciale informatiemanager aanwezig. In het CoPI en OT zijn daarnaast plotters aanwezig die de ramp of crisis geografisch in kaart brengen. Deze manier van continu samen een actueel beeld bijhouden heet netcentrisch werken.

Aansluiting Tata Steel

Omdat Tata Steel en Linde Gas niet zijn aangesloten op het LCMS levert de liaison van het bedrijf in het Operationeel Team voorafgaand aan de overleggen de relevante informatie via de sectie Informatiemanagement. Hier kan de liaison ook inzage krijgen in het LCMS.



Aansluiting andere (vitale) partners

De informatiemanager van het Operationeel Team informeert andere betrokken (vitale) partners. Zie daarvoor het overzicht van vitale objecten in paragraaf 1.1. De informatie betreft:

- Wijze van de bestrijding door de veiligheidsregio
- Afstemming van eventuele effecten voor de betrokken (vitale) partners
- Afstemming over de wijze van informatievoorziening gedurende de bestrijding
- Afstemming over eventuele maatregelen en opschaling door de (vitale) partners

Wanneer van de vitale partners liaisons aanwezig zijn in het Operationeel Team, en deze geen toegang hebben tot het LCMS, wordt dezelfde werkwijze via de sectie IM toegepast.

Crisisplan

Zie ook in het crisisplan:

- Procesbeschrijving 'Operationeel Informatiemanagement'

I.6 Crisiscommunicatie

Waarschuwen Bevolking	Bij een incident met gevaarlijke stoffen heeft het MICK mandaat om: <ol style="list-style-type: none">1. Eerst de bevolking te waarschuwen, waaronder indien van toepassing de buurregio's;2. En daarna de operationele eenheden en de crisisorganisatie te alarmeren.
Doelgroepen	Doelgroepen zijn: <ul style="list-style-type: none">▪ Medewerkers en aanwezigen op het terrein▪ Mensen in de omgeving van het getroffen gebied (incl. evt. buurregio's)▪ Hulpverleners▪ Media▪ Belangstellenden
Handelingsperspectieven	Er is per scenario (zie deel II) een aantal handelingsperspectieven per hoofddoelgroep voorbereid. Deze dienen als basis en worden gespecificeerd naar de actuele situatie. Dit gebeurt in afstemming met de Gezondheidskundig Adviseur Gevaarlijke Stoffen.
Middelen	Beschikbare communicatiemiddelen zijn o.a.: <ul style="list-style-type: none">▪ Waarschuwings- & Alarmeringstelsel (WAS)▪ NL Alert▪ Calamiteitenzender NH Nieuws▪ Lokale, regionale en landelijke media (pers)▪ Sociale media veiligheidsregio en het bedrijf (Twitter en Facebook)▪ Websites veiligheidsregio, het bedrijf en betrokken gemeenten▪ Intranetten betrokken organisaties
Taakorganisatie	<p>Het proces crisiscommunicatie is gericht op het zo snel mogelijk feitelijk (juist) informeren van de bevolking, waar nodig het geven een concrete instructie (handelingsperspectief) en het duiden van de ramp. Daarbij blijft Tata Steel verantwoordelijk voor de bedrijfscommunicatie en het beantwoorden van vragen over de eigen processen, voorzieningen en maatregelen. Zo ook het informeren van bezoekers op het terrein, eigen medewerkers en hun verwanten.</p> <p>De uitvoering van dit proces start feitelijk met het uitvoeren van de procedure Waarschuwen bevolking door het MICK, en ligt vervolgens bij de taakorganisatie communicatie van de crisisorganisatie. Deze taakorganisatie bestaat uit functionarissen in verschillende crisisteams en het Regionaal Actiecentrum Communicatie (RAC):</p> <p>CoPI</p> <ul style="list-style-type: none">▪ Voorlichtingsfunctionaris CoPI (GRIP 1)▪ De opkomsttijd is 30 minuten. <p>Plaats onafhankelijk:</p> <ul style="list-style-type: none">▪ Omgevingsanalist (GRIP 2)▪ De opstarttijd is 15 minuten. <p>OT</p> <ul style="list-style-type: none">▪ Communicatieadviseur OT (GRIP 2)▪ De opkomsttijd is 45 minuten. <p>RAC (GRIP 2)</p> <ul style="list-style-type: none">▪ Hoofd RAC/Taakorganisatie▪ Coördinator pers- en publieksvoorlichters▪ Hoofd Informatiemanagement Communicatie▪ RAC medewerkers (vrije instroom naar behoefte)▪ De opkomsttijd is 45 minuten.

BT

- Communicatieadviseur BT (GRIP 3/4)
- De opkomsttijd is 60 minuten.

Afhankelijk van het opschalingsniveau wordt door de Voorlichtingsfunctionaris in het CoPI en/of het Hoofd RAC afgestemd met:

- Communicatieadviseurs/medewerkers van de lokale gemeente
- Communicatieadviseurs andere betrokken (vitale) partners

Afstemming Tata Steel

In opgeschaalde situatie is de VRK leidend in de pers- en publieksvoorlichting. De afstemming met Tata Steel gebeurt in eerste instantie telefonisch. De dienstdoende Voorlichtingsfunctionaris van de VRK belt met de dienstdoende Communicatieadviseur van Tata Steel, of andersom.

De dienstdoende Voorlichtingsfunctionaris van de VRK wordt gealarmeerd vanaf 'middel' incident en neemt bij een opgeschaalde situatie plaats in het CoPI.

De Communicatieadviseur van Tata Steel komt naar het CoPI voor verdere afstemming met de Voorlichtingsfunctionaris VRK. De Leider CoPI bepaalt of de Communicatieadviseur van Tata Steel ook mag plaatsnemen in het CoPI.

Vanwege de bemensing van de eigen calamiteitenorganisatie, zal er geen communicatieadviseur van het bedrijf plaatsnemen in het RAC op de Zijlweg. De afstemming over de communicatie-aanpak en communicatieboodschappen tussen het RAC en de afdeling Communicatie van Tata Steel gebeurt telefonisch en per e-mail. Contactgegevens worden uitgewisseld via de dienstdoende woordvoerder en voorlichter.

In geval van stroomuitval zijn de communicatieadviseurs/woordvoerders van Tata Steel bereikbaar via speciale nood telefoons, bekend bij de Alarm- en Meldcentrale van Tata Steel.

Crisisplan

Zie in het crisisplan:

- Samenstelling, taken, verantwoordelijkheden en bevoegdheden van het 'Regionaal Actiecentrum Crisiscommunicatie (RAC)'
- Organisatiestructuur van het hoofdproces 'Bevolkingszorg' en het deelproces 'Crisiscommunicatie'

2 Specifieke aandachtspunten

Inleiding Dit hoofdstuk beschrijft de afspraken per (deel)proces en per crisisteam. Het gaat om afspraken die specifiek bij een ongeval met gevaarlijke stoffen op het bedrijfsterrein van Tata Steel van toepassing zijn.

De opzet van alleen clusters per crisisteam wijkt af van het crisisbestrijdingsplan Schiphol dat een uitwerking kent in fases (1^e kwartier, 1^e uur, 1^e dag). Dit is in dit rampbestrijdingsplan gedaan omdat de specifieke aandachtspunten per proces vrijwel hetzelfde zijn. Daarnaast maakt de snelle scenario-ontwikkeling (maximaal 30 minuten met beperkte bronbestrijding) dat processen vrijwel gelijk opgestart kunnen worden. Het gefaseerd opstarten van processen is daarom in dit rampbestrijdingsplan niet relevant.

Per deelproces is aangegeven welke partner wat doet: Tata Steel, Veiligheidsregio Kennemerland, Politie NH, gemeenten of andere partner. Dit betekent niet automatisch dat dit wordt aangestuurd door het betreffende crisisteam, maar wel dat vanuit het betreffende team wordt afgestemd. Zo loopt de lijn naar de eigen calamiteitenorganisatie van Tata Steel via hun liaisons in de crisisteams van de veiligheidsregio.

2.1 Meldkamer(s)

Proces	Aandachtspunten
Melding & alarmering	<p><u>Tata Steel:</u></p> <ul style="list-style-type: none"> Melding incident met emissie aan het MICK Alarmeren (1^e) eenheden BHV/bedrijfsbrandweer t.b.v. bronbestrijding (Intern) noodplan in werking stellen (bronbestrijding, afschakeling) <p><u>MICK:</u> Als eerste zal het MICK de bevolking waarschuwen. Daarna:</p> <ul style="list-style-type: none"> Alarmeren meldkamers betrokken omliggende veiligheidsregio's Alarmeren eenheden brandweer conform inzetmatrix Alarmeren ambulances, OvD-G en GAGS Alarmeren politie t.b.v. mobiliteit (vrijhouden aanrijroutes)
Waarschuwen bevolking	<p><u>Tata Steel:</u></p> <ul style="list-style-type: none"> Waarschuwen/informereren personeel en bezoekers betrokken locatie(s) <p><u>MICK:</u></p> <ul style="list-style-type: none"> Inschatten effectgebied (startmal) en activeren Waarschuwings- & Alarmeringsstelsel (WAS), tekstbalk calamiteitenzender (tv) en NL-Alert volgens de procedure Waarschuwen en informeren bevolking. Informeert zo spoedig mogelijk daarna de dienstdoende redacteur van NH Nieuws (voorheen RTV NH) via het vaste piket telefoonnummer. Informeert zo spoedig mogelijk daarna de dienstdoende Voorlichtingsfunctionaris CoPI en/of de dienstdoende HRAC via de vaste piket telefoonnummers. <p>NB: voor opvolging zie proces Crisiscommunicatie</p>
Opschaling	<p><u>Tata Steel:</u></p> <ul style="list-style-type: none"> Alarmeren benodigde functionarissen: zoals veiligheidsdeskundigen/werkeenhedensteam(s) en crisisteam <p><u>MICK:</u></p> <ul style="list-style-type: none"> Opschalen GRIP Alarmeren crisisorganisatie
Milieuzorg	<p><u>Tata Steel:</u></p> <ul style="list-style-type: none"> Wanneer zich een incident voordoet waarbij sprake kan zijn van milieuschade dient het bedrijf hier melding van te maken bij de omgevingsdienst

2.2 Commando Plaats Incident

Proces	Aandachtspunten
Opschaling:	<u>Tata Steel:</u> <ul style="list-style-type: none"> Sturen liaisons naar CoPI
	<u>CoPI VRK:</u> <ul style="list-style-type: none"> Afstemmen met OT taakverdeling
Bron- & emissiebestrijding	<u>Tata Steel:</u> <ul style="list-style-type: none"> Bevestiging locatie, aard & omvang incident en (grote) emissie (bedrijfsbrandweer) Aankomst en inzet volgens betreffende eigen planvormen en van toepassing zijnde aanvalsplan/regionale inzetprocedures Brandweer VRK
	<u>Brandweer VRK:</u> <ul style="list-style-type: none"> Aansluiten op inzet bedrijfsbrandweer Delen beeldvorming: omvang en vordering bronbestrijding Start van in kaart brengen effectgebied (meetplanorganisatie) Verrichten van metingen door AGS, evt. met meetploegen
Redding	<u>Tata Steel:</u> <ul style="list-style-type: none"> Redding slachtoffers brongebied Indien nodig en voor zover mogelijk isoleren of ontruimen locatie(s) in bron- en effectgebied
	<u>Brandweer VRK:</u> <ul style="list-style-type: none"> Aansluiten op inzet bedrijfsbrandweer
Ontsmetting	<u>Tata Steel:</u> <ul style="list-style-type: none"> Starten noodontsmetting (kleinschalig). Bij hogere capaciteitsvraag wordt opgeschaald via de VRK. Eventuele getroffen personen worden overgedragen aan GHOR
Opgeschaalde acute zorg	<u>Tata Steel:</u> <ul style="list-style-type: none"> Zo nodig eerste hulp door BHV Afstemming met OvD-G.
	<u>GHOR VRK:</u> <ul style="list-style-type: none"> Triage, evt. gewondenverzamelplaats i.a.m. Tata Steel Start spoedeisende medische hulpverlening Bij grotere aantallen slachtoffers inzet Grootschalige Geneeskundige Bijstand (GGB) Waarschuwen ziekenhuizen
Publieke gezondheid	<u>Tata Steel:</u> <ul style="list-style-type: none"> Start psychosociale hulpverlening door het oproepen van het Opvangteam
	<u>GGD VRK:</u> <ul style="list-style-type: none"> Alarmeren Gezondheidskundig Adviseur Gevaarlijke Stoffen De psychosociale hulpverlening wordt verzorgd door het bedrijfsopvang- en waarschuwingsteam van Tata Steel. Indien nodig kan opgeschaald worden naar de Psychosociale hulpverlening vanuit de GHOR.
Mobiliteit	<u>Tata Steel:</u> <ul style="list-style-type: none"> Afzetting brongebied i.o.m. brandweer Begidsing hulpdiensten <ul style="list-style-type: none"> Activeren intern verkeerscirculatieplan Uitvoeren intern verkeerscirculatieplan Begidsing hulpdiensten Uitvoering/ondersteuning ontruiming brongebied
	<u>Politie:</u> <ul style="list-style-type: none"> Begidsen van de hulpdiensten naar het bedrijf Weghouden van grote verkeersstromen rondom het bron- en/of effectgebied, evenals de aan- en afvoerwegen van de hulpverleningsdiensten; Zodanige verkeersmaatregelen nemen dat de bereikbaarheid van het rampgebied gewaarborgd wordt Op het land: in afstemming met Rijkswaterstaat Op het water: in afstemming met Centraal Nautisch Beheer Het inwerkingsstellen van het proces om het verkeer te regelen

Bewaken & beveiligen	<u>Tata Steel:</u>
	<ul style="list-style-type: none"> ▪ Afzetten terrein, bewaking poort ▪ Toegangscontrole afgezet gebied (bedrijfsterrein)
Ordehandhaving	<u>Politie:</u>
	<ul style="list-style-type: none"> ▪ Bewaken: indien noodzakelijk voor PD management in overleg met de beveiliging van Tata Steel.
Opsporing	<u>Tata Steel:</u>
	<ul style="list-style-type: none"> ▪ In samenwerking met politie het handhaven van de orde op de plaats incident (zorgen dat hulpverleners hun werk kunnen doen)
Interventie	<u>Politie:</u>
	<ul style="list-style-type: none"> ▪ Juiste toegangscontrole in samenhang met bedrijfsbeveiliging
Identificatie	n.v.t.
	<u>Tata Steel:</u>
Crisis-communicatie	<ul style="list-style-type: none"> ▪ Registreren persoonsgegevens van slachtoffers
	<u>Politie:</u>
Publieke zorg	<ul style="list-style-type: none"> ▪ Coördinatie via OvD-Recherche en bij grootschaligheid via het OT
	<u>Tata Steel:</u>
Publieke zorg	<ul style="list-style-type: none"> ▪ Start interne voorlichting ▪ Sturen communicatieadviseur/woordvoerder naar het CoPI ▪ Informeren overige medewerkers van het bedrijf ▪ Informeren hoofdkantoor ▪ Evt. informeren openbaar bestuur in regio/provincie/landelijk
	<u>Taakorganisatie Crisiscommunicatie VRK:</u>
Publieke zorg	<ul style="list-style-type: none"> ▪ Eerste afstemming met communicatieadviseur/woordvoerder Tata Steel, bereikbaar via meldkamer Tata Steel ▪ Afstemmen met Hoofd RAC/ CPP, bereikbaar via piketnummer ▪ Opstarten online-informatievoorziening voor pers- en publieksvoorlichting (website vrk.nl, Twitter, Facebook), focus op procesinformatie. ▪ Eerste vervolgerberichten formuleren (handelingsperspectieven) en uitzetten via de meldkamer (NL-Alert en tekstbalk calamiteitenzender). ▪ Eerste afstemming met calamiteitenzender via dienstdoende redacteur ▪ Eerste afstemming met lokale gemeente (Vanaf GRIP 2 door HRAC) ▪ Aanwezige media te woord staan en/of eventueel opvangen in speciale ruimte in afstemming met Tata Steel ▪ Inbrengen omgevingsanalyse (mediabeeld) van omgevingsanalist
	<u>Tata Steel:</u>
Publieke zorg	<ul style="list-style-type: none"> ▪ Een (geconsigneerde) medewerker van HR zoekt contact met de OvD Bevolkingszorg om de behoefte van opvang e.d. vast te stellen ▪ De HR afdeling van Tata Steel geeft naar behoefte uitvoering aan het proces opvang en verzorging van evacués, behandelde gewonden, verwanten en nabestaanden. Het Tata Steel Training Center (TSTC) dient als eerste opvanglocatie.
	<u>Bevolkingszorg:</u>
Publieke zorg	<ul style="list-style-type: none"> ▪ De OvD BZ kan via de meldkamer of via de HR-vertegenwoordiger afspraken maken over (het openen van) de opvanglocatie. Ook bij incidenten buiten Tata Steel kan de OvD BZ verzoeken om het TSTC als opvanglocatie in gebruik te nemen.

Informereren verwanten	<u>Tata Steel:</u> <ul style="list-style-type: none"> ▪ Bij incidenten op het terrein van Tata Steel, waarbij personeel betrokken is, wordt gebruik gemaakt van een waarschuwingsdienst en een opvangteam. Bij incidenten worden nabestaanden in afstemming met de politie geïnformeerd. Het opvangteam van Tata Steel verleent ondersteuning en bijstand aan partners en/ of verwanten. ▪ Een (geconsigneerde) medewerker van HR gaat – in samenwerking met geneeskundige zorg en DBB/politie – informatie over slachtoffers verzamelen, groeperen en verifiëren t.b.v. het informeren van verwanten. De HR-medewerker stemt hierbij zo veel mogelijk af met de OvD Bevolkingszorg ▪ Verstrekken gegevens werknemers/bezoekers op plaats incident
	<u>Bevolkingszorg:</u> <ul style="list-style-type: none"> ▪ Zo nodig starten Slachtofferinformatiesystematiek (SIS) in samenwerking met de GHOR, politie en Tata Steel ▪ Betrokkenen en verwanten (ter plaatse) worden gestimuleerd en gemotiveerd om hun verwanten te informeren en indien van toepassing verwezen naar het verwantencontactnummer 088 269 00 00 of de website http://www.verwantencontact.nl
Omgevingszorg	<u>Tata Steel:</u> <ul style="list-style-type: none"> ▪ Een (geconsigneerde) medewerker van HSE gaat naar het plaats incident toe en probeert te bepalen wat het effect en de gevolgen zijn van het incident voor het milieu ▪ Geconsigneerde Brzo deskundige van de Omgevingsdienst NZKG wordt bij incidenten geïnformeerd door Tata Steel en komt indien nodig ter plaatse (de milieumelding). ▪ Waar nodig wordt dit afgestemd met de Officier van Dienst Bevolkingszorg
Nafase	<u>Tata Steel:</u> <ul style="list-style-type: none"> ▪ Een (geconsigneerde) medewerker van HSE stemt in dit proces nauw af met de OvD Bevolkingszorg over o.a. (psychosociale) zorg en collectieve rouwverwerking
	<u>Bevolkingszorg:</u> <ul style="list-style-type: none"> ▪ Overdracht naar de nafase in afstemming met de lokale gemeente(n) en Tata Steel

2.3 Operationeel Team

Proces	Aandachtspunten
Opschaling/ Leiding & coördinatie	<u>Tata Steel:</u> <ul style="list-style-type: none"> Start beeldvorming, oppakken acute knelpunten
	<u>OT VRK:</u> <ul style="list-style-type: none"> Start beeldvorming, oppakken knelpunten Monitoren ontwikkeling effectgebied en (ont)alarmering bevolking Bepalen handelingsperspectieven
Bron- en emissie- bestrijding	<u>Brandweer VRK:</u> <ul style="list-style-type: none"> In kaart brengen effectgebied (meetplanorganisatie) Verrichten van metingen door meetploegen, evt. in samenwerking met omliggende veiligheidsregio's Uitwerken scenario's voor OT Ondersteuning inzet brongebied in afstemming met HOVD Verzorgen restdekking/aflossing Verzorgen logistieke verzorging ter plaatse (eenheden/CoPI) en RCC
Redding	
Ontsmetting	
Opgeschaalde acute zorg	<u>Tata Steel:</u> <ul style="list-style-type: none"> Voortzetting/afroning activiteiten Afhankelijk van de behoefte aan psychosociale hulpverlening het opvangteam van het bedrijf activeren Informereren Instituut voor Psychotrauma indien behoefte is aan meer psychosociale hulpverlening
	<u>GHOR:</u> <ul style="list-style-type: none"> Voortzetting/afroning activiteiten Informereren Leider Kernteam Psychosociale Hulpverlening (PSH) Eventueel inzet PSH i.o.m. Leider Kernteam
Publieke gezondheid	<u>GHOR:</u> <ul style="list-style-type: none"> Beoordeling meetresultaten door GAGS i.s.m. AGS. Evt. externe deskundigen (RIVM) Beoordelen klachtenplot Adviseren taakorganisatie crisiscommunicatie (Communicatieadviseur OT) over voorlichting bevolking; gezondheidsrisico's, eventuele effecten en handelingsperspectieven Informereren GGD/huisartsen over mogelijke effecten Advisering over nazorg en gezondheidsonderzoek (hulpverleners, bedrijven Tata Steel en effectgebied)
Mobiliteit	<u>Tata Steel:</u> <ul style="list-style-type: none"> Bedrijfsbeveiliging start met de eventuele isolatie / ontruiming / evacuatie. Hiervoor zal afstemming moeten plaatsvinden met de afdelingen Bedrijfsbeveiliging zet afzettingen neer waar nodig in overleg met de brandweer (procedure afzetten)
	<u>Politie:</u> <ul style="list-style-type: none"> Weghouden van grote verkeersstromen rondom het bron- en/of effectgebied, evenals op de aan- en afvoerwegen van de hulpverleningsdiensten Zodanige verkeersmaatregelen nemen dat de bereikbaarheid van het rampgebied gewaarborgd wordt (voortzetten verkeerscirculatieplan) Adviseren taakorganisatie crisiscommunicatie (Communicatieadviseur OT) over voorlichting verkeerssituatie en handelingsperspectieven voor weggebruikers.
Bewaken & beveiligen	<u>Tata Steel:</u> <ul style="list-style-type: none"> Voortzetten afzetting terrein
	<u>Politie:</u> <ul style="list-style-type: none"> Afzetten en bewaken van het evt. effectgebied in geval van sporenonderzoek
Ordehandhaving	<u>Tata Steel:</u> <ul style="list-style-type: none"> Voortzetten ordehandhaving
	<u>Politie:</u> <ul style="list-style-type: none"> Afzetten en bewaken van het rampgebied i.v.m. sporenonderzoek Beveiliging van eventuele plaatsen delict in het effectgebied

Opsporing	<u>Politie:</u> <ul style="list-style-type: none"> ▪ Informeren van tactische en technische opsporing ▪ Informeren Inspectie SZW
Interventie	n.v.t.
Identificatie	NB. Afstemming vindt plaats in het CoPI.
Crisis-communicatie	<u>Taakorganisatie Crisiscommunicatie VRK:</u> <ul style="list-style-type: none"> ▪ Inbrengen omgevings-analyse (vooral nieuws- en sociale media) ▪ Adviseren over communicatieve implicaties van voorgenomen aanpak ▪ Afstemmen voorlichting over gezondheidsrisico's en handelingsperspectieven, in afstemming met de Gezondheidskundig Adviseur Gevaarlijke Stoffen via de sectie GHOR ▪ Vertalen van handelingsperspectief naar communicatieboodschappen voor vervolgerberichten via de beschikbare middelen en acties uitzetten via het RAC ▪ Afstemmen met betrokken omliggende veiligheidsregio's
Publieke zorg	<u>Tata Steel:</u> <ul style="list-style-type: none"> ▪ Daadwerkelijk uitvoeren van het opvangproces in het eigen opvangcentrum. Hier hoort het voorzien in primaire levensbehoeften ook bij tot dat afstemming is bereikt met de overheid (Bevolkingszorg). Daarnaast zou ook hier eventuele psychosociale hulpverlening kunnen plaatsvinden
Informereren verwanten	<u>Tata Steel:</u> <ul style="list-style-type: none"> ▪ Daadwerkelijk informeren van verwanten van slachtoffers (binnen het terrein) door middel van de Waarschuwingsdienst (behoort bij Opvangteam) van Tata Steel. Informeren geschiedt in afstemming met Bevolkings- en Politiezorg ▪ Bij incidenten op het terrein van Tata Steel, waarbij personeel betrokken is, wordt gebruik gemaakt van een waarschuwingsdienst en een opvangteam. Bij incidenten worden nabestaanden in afstemming met de politie geïnformeerd. Het opvangteam van Tata Steel verleent ondersteuning en bijstand aan partners en/ of verwanten <u>Bevolkingszorg:</u> <ul style="list-style-type: none"> ▪ Zo nodig starten Slachtofferinformatiesystematiek (SIS) in samenwerking met de GHOR, politie en Tata Steel ▪ De backoffice van SIS (politiemedewerkers) informeert verwanten van gewonde slachtoffers (buiten het terrein) en verwanten die in onzekerheid zitten ▪ Verwanten die in onzekerheid zitten kunnen worden gekoppeld aan een contactambtenaar van de gemeente
Omgevingszorg	<u>Tata Steel:</u> <ul style="list-style-type: none"> ▪ De (geconsigneerde) medewerker van EM maakt een rapport van zijn bevindingen en overhandigt dit als advies aan de bedrijfschef van de getroffen eenheid ▪ De bedrijfschef beslist op basis van het advies van EM welke diensten er ingeschakeld worden om de milieuschade zoveel mogelijk te beperken en te herstellen <u>Bevolkingszorg:</u> <ul style="list-style-type: none"> ▪ De Omgevingsdienst IJmond richt zich op de (milieu)effecten in het effectgebied van Tata Steel
Nafase	<u>Tata Steel:</u> <ul style="list-style-type: none"> ▪ In afstemming met de VRK de nazorg voor getroffen en organiseren, specifiek de medewerkers van het bedrijf <u>Bevolkingszorg:</u> <ul style="list-style-type: none"> ▪ Maken afspraken nazorg en eventueel gezondheidsonderzoek getroffen en in bron- en effectgebied ▪ Afstemmen nazorg werknemers met het bedrijf ▪ Maken afspraken nazorg en eventueel gezondheidsonderzoek hulpverleners ▪ Maken afspraken eigen en externe onderzoeken ▪ Afhankelijk van de locatie, impact en effectgebied van het incident speelt de Nafase een rol in één of meerdere gemeenten

2.4 Beleidsteam

Rollen	<p>Bij een ramp op het bedrijfsterrein van Tata Steel komen de burgemeesters van de gemeenten Velsen, Beverwijk en Heemskerk en de voorzitter veiligheidsregio met het Beleidsteam bijeen: standaard GRIP 4 vanwege de drie betrokken gemeenten en (boven)regionale effecten.</p> <p>Afhankelijk van de bron/scenario en de effecten van/naar de betrokken gemeenten, kunnen onderling afspraken gemaakt worden over de verschillende rollen³ van de burgemeester bij een ramp:</p> <ul style="list-style-type: none">▪ Voorzitter Beleidsteam▪ <i>Besliser</i> (opperbevel): nemen van de bestuurlijke besluiten (bij GRIP 4 is dat formeel de voorzitter veiligheidsregio)▪ <i>Burgervader</i>: symbool van de lokale gemeenschap (zoals gezicht naar de bevolking via de media)▪ <i>Strateeg</i>: opkomen voor de belangen van de lokale gemeenschap, slachtoffers en gedupeerden naar andere bestuursniveaus (zoals andere regio's, de provincie en het Rijk)
Aandachtspunten	<p>Bestuurlijke aandachtspunten zijn onder andere⁴:</p> <ul style="list-style-type: none">▪ Crisiscommunicatie/media-aandacht▪ Omgevingseffecten, zoals onrust omwonenden, (zorg)instellingen (RKZ)▪ Betrokkenheid omliggende gemeenten/regio's?▪ Slachtoffers uit het buitenland?▪ Milieuproblemen▪ Verkeersproblemen▪ Bedrijfsprocessen Tata Steel her-opstarten versus (gepercipieerde) veiligheid▪ Nafase:<ul style="list-style-type: none">▪ Vergunningsvraagstuk▪ Aansprakelijkheidsvraagstuk▪ Evaluaties/onderzoeken, zoals intern VRK, Inspectie V&J en Onderzoeksraad Voor Veiligheid▪ Nazorg naar nabestaande en slachtoffers ook onder het eigen personeel
Bovenregionale samenwerking	<p>De bestuurlijke afstemming met de eventueel betrokken veiligheidsregio's vindt plaats conform het crisisplan:</p> <ul style="list-style-type: none">▪ Interregionale samenwerking (GRIP 5)
Crisisplan	<p>Zie in het crisisplan:</p> <ul style="list-style-type: none">▪ Taken, bevoegdheden en verantwoordelijkheden Beleidsteam▪ Rollen burgemeester(s) en voorzitter veiligheidsregio▪ Standaardagenda Beleidsteam met aandachtspunten besluitvormingsproces
Netwerkkarten	<p>Voor de rampenbestrijding bij ongevallen met gevaarlijke stoffen zijn 3 Bestuurlijke Netwerkkarten (BNK's) van het IFV⁵ relevant:</p> <ul style="list-style-type: none">▪ BNK 1 'Rampenbestrijding algemeen en handhaving openbare orde'▪ BNK 2 'Geneeskundige hulpverlening algemeen'▪ BNK 5 'Milieu'

³ <http://www.burgemeesters.nl/crisishandreiking>

⁴ Bron: bestuurlijke sessie VRK en Tata Steel met Trimension/COT t.b.v. systeemoefening 2016/2017

⁵ <https://www.ifv.nl/kennisplein/crisis-en-regionale-crisisbeheersing>

Deel III Bijlagen

I Juridische verantwoording

Inleiding Het rampbestrijdingsplan bevat in ieder geval conform artikel 6.1.3 Brzo:

Omschrijving verplichting	Uitwerking in plan	Hfd/Par
a. de naam of functie van de aan het bedrijf verbonden personen die bevoegd zijn om procedures van alarmering binnen en buiten de inrichting en van inwerkingstelling van bestrijdingsacties binnen de inrichting in werking te doen treden;	Melding & alarmering	Par. 1.2
b. de naam of functie van de personen die belast zijn met de operationele leiding van het geheel van de bestrijdingsacties;	Leiding & coördinatie	Par. 1.4
c. de maatregelen en voorzieningen die zijn getroffen opdat degene die is belast met het opperbevel en de hulpverleningsdiensten snel worden geïnformeerd en de bij de bestrijding betrokken personen snel worden opgeroepen;	Op- & afschaling Informatiemanagement	Par. 1.3 Par. 1.5
d. het schema met betrekking tot de leiding over en de gecoördineerde inzet van diensten en organisaties die bij de bestrijding kunnen worden betrokken;	Leiding & coördinatie	Par. 1.4
e. de maatregelen en voorzieningen die zijn getroffen met het oog op de bestrijding op en buiten het terrein van de Tata Steel;	Specifieke aandachtspunten Scenario's	Hfd. 2 Deel 2
f. de maatregelen en voorzieningen die zijn getroffen om de bevolking te informeren over de ramp of de dreiging van een ramp en over de door haar te volgen gedragslijn;	Crisiscommunicatie	Par. 13 Deel 2
g. de maatregelen en voorzieningen die zijn getroffen om de hulpverleningsdiensten van een andere staat te informeren, indien de bevolking of het milieu van die staat door de ramp kunnen worden getroffen of dreigen te worden getroffen.	Niet van toepassing	

2 Overzicht wijzigingen

Inleiding Hieronder staan de wijzigingen ten opzichte van de vorige versie uit 2015:

NB: waar wordt gesproken over wettelijke eisen, betreffen dit de Wet/Besluit veiligheidsregio's en Besluit risico's zware ongevallen 2015.

Omschrijving	Uitwerking in plan	Zie
Vormgeving	De vormgeving is uitgevoerd conform de huisstijl van de VRK	
Naamgeving	De toevoeging 'site' stamde nog uit het Corus-tijdperk en is vervallen	
Indeling	De indeling is ten behoeve van de eenduidigheid overgenomen van het crisisbestrijdingsplan Schiphol. Net als bij het CBP-S is er een algemeen deel met generieke afspraken/aandachtspunten per proces en crisisteam (I) en een specifiek deel met de scenario's (II)	
Relatie andere planvormen	Er was behoefte aan verduidelijking van de positie van het rampbestrijdingsplan ten opzichte van andere planvormen	
Publicatie	Net als bij het CBP-S is deel II niet-openbaar vanwege vertrouwelijke/veiligheidsgevoelige informatie	
Beheer	Informatie met betrekking tot de beheerstructuur, met samenstellingen en taakomschrijving van beheer- en stuurgroep, is vervallen omdat dit niet relevant is voor de operatie	
Bedrijfsinformatie	Er is meer informatie over de bedrijven opgenomen ten behoeve van de duidelijkheid en conform de wettelijke eisen	I.1
Risico's en effecten	Er is meer informatie over de risico's en de effecten opgenomen ten behoeve van de duidelijkheid en conform de wettelijke eisen	I.1
Melding en alarmering	De afspraken tussen de betrokken meldkamers zijn naar voorbeeld van het CBP-S duidelijker beschreven	I.2
Op- en afschaling	De afspraken zijn conform het crisisplan en de bestuurlijke afspraken duidelijker beschreven	I.3
Leiding en coördinatie	De afspraken met de bedrijven zijn naar voorbeeld van het CBP-S duidelijker beschreven	I.4
Informatiemanagement	De wijze van aansluiting van de bedrijven op de netcentrische werkwijze van de VRK is toegevoegd	I.5
Crisiscommunicatie	De werkwijze en afspraken zijn toegevoegd, waarbij wordt voldaan aan wettelijke eisen	I.6
Specifieke aandachtspunten	De 'multidisciplinaire scenariokaart' uit de vorige versie is geactualiseerd en conform het CBP-S als specifieke aandachtspunten in deel I opgenomen	H. 2
Beleidsteam	Er zijn bestuurlijke aandachtspunten voor de bestuurders en het BT toegevoegd	2.4
Scenario's	De scenario's zijn op basis van de veiligheidsrapporten duidelijker beschreven en nu uitgewerkt met specifieke maatregelen en handelingsperspectieven, waarbij wordt voldaan aan wettelijke eisen	Deel II
Afkortingen	Op veler verzoek is weer een afkortingenlijst opgenomen	Deel III
Contactgegevens	Ten behoeve van de onderlinge bereikbaarheid van de crisisteams zijn de contactgegevens opgenomen, waarbij wordt voldaan aan wettelijke eisen	

3 Afkortingenlijst

A	AC AGS AGW AOV	Actiecentrum Adviseur Gevaarlijke Stoffen (brandweer) Alarmeringsgrenswaarde Adviseur Openbare orde en veiligheid (gemeenten)
B	BHV BNK BO Brzo BT	Bedrijfs hulpverlening Bestuurlijke Netwerkaart (IFV) Backoffice (gemeenten) Besluit rampen en zware ongevallen Beleidsteam (veiligheidsregio)
C	CCP CdK CO CoPI	Coördinator Pers- en publieksvoorlichting Commissaris der Koning Koolmonoxide Commandoteam Plaats Incident (veiligheidsregio)
D	DBB DPG	Dienst Bedrijfs Beveiliging (Tata Steel) Directeur Publieke Gezondheid (GGD)
G	GAGS GGB GRIP GS GVB	Gezondheidskundig Adviseur Gevaarlijke Stoffen (GGD) Grootschalige Geneeskundige Bijstand Gecoördineerde Regionale Incidentbestrijdings Procedure Gedeputeerde Staten Gemeentelijk Vervoerbedrijf
H	HOvD HRAC	Hoofdofficier van Dienst Hoofd Regionaal Actiecentrum Communicatie
L	L&C LBW LCMS LMC LVNL	Leiding & coördinatie Levensbedreigende waarde Landelijk Crisis Management Systeem Landelijke Meldingsclassificatie Luchtverkeersleiding Nederland
M	ME MICK MPL	Mobiele Eenheid Meld-, Informatie- & Coördinatiecentrum Kennemerland Meetplanleider (brandweer)
N	NCV	Nood Communicatie Voorziening
O	ODNZ K OIM OM OT OvD	Omgevingsdienst Noordzeekanaalgebied Operationeel Informatiemanagement Openbaar Ministerie Operationeel Team (veiligheidsregio) Officier van Dienst
P	PSH	Psychosociale Hulpverlening
R	RAC RBP RCC RWS	Regionaal Actiecentrum Crisiscommunicatie (veiligheidsregio) Rampbestrijdingsplan Regionaal Crisis Centrum (veiligheidsregio) Rijkswaterstaat
S	SGBO	Staf Grootschalig & Bijzonder Optreden (Politie)
	SIS	Slachtoffer Informatie Systematiek
U	UGS	Uitgangstelling
V	VBK VRK VRW	Veiligheidsbureau Kennemerland Veiligheidsregio Kennemerland Voorlichtingsrichtwaarde
W	WAS	Waarschuwings- & Alarmeringstelsel

4 Verzendlijst

- Veiligheidsregio** Dit rampbestrijdingsplan is afgestemd met, en wordt verspreid aan de betrokken onderdelen van de Veiligheidsregio Kennemerland ten behoeve van het informeren van de functionarissen van de meldkamer en de crisisteams:
- Meld-, Informatie- & Coördinatiecentrum Kennemerland (MICK)
 - Brandweer Kennemerland
 - GGD Kennemerland (GHOR)
 - Veiligheidsbureau Kennemerland (VBK)
 - Bevolkingszorg Kennemerland
- Partners** Dit rampbestrijdingsplan is afgestemd met, en wordt verspreid aan de betrokken partners ten behoeve van het informeren van hun meldkamers en crisisteams:
- Nationale Politie, eenheid Noord-Holland
 - Tata Steel IJmuiden
 - Linde Gas Benelux, productielocatie IJmuiden
- Daarnaast wordt het rampbestrijdingsplan gecommuniceerd met de betrokken omliggende veiligheidsregio's ten behoeve van het informeren van hun meldkamers en crisisteams:
- Veiligheidsregio Noord-Holland Noord
 - Veiligheidsregio Zaanstreek-Waterland
 - Veiligheidsregio Amsterdam-Amstelland
- Publiek** Ten behoeve van het publiek is een openbare versie beschikbaar waar conform art. 6.1.4 Besluit veiligheidsregio's en art. 19.3 Wet milieubeheer vertrouwelijke gegevens (m.b.t. bedrijfsgeheimen en beveiligingsgegevens) zijn weggelaten:
- Plattegronden en foto's van de installaties
 - Beschrijvingen van productieprocessen
 - Contactgegevens van meldkamers en crisisteams